



วิทยาเขตมหาสารคาม

# รายงานการประเมินตนเอง (Self Assessment Report : SAR)

## ระดับคณะ

คณะศึกษาศาสตร์

มหาวิทยาลัยการกีฬาแห่งชาติ วิทยาเขตมหาสารคาม

ปีการศึกษา 2563

(1 สิงหาคม 2563 – 31 พฤษภาคม 2564)


สถาบันอุดมศึกษา กลุ่ม ค 2 สถาบันเฉพาะทาง ที่เน้นระดับปริญญาตรี  
มหาวิทยาลัยการกีฬาแห่งชาติ กระทรวงการท่องเที่ยวและกีฬา

## คำนำ

รายงานการประเมินตนเอง (SAR) ฉบับนี้ จัดทำขึ้นเพื่อนำเสนอผลการประเมินตนเองตามระบบการประกันคุณภาพการศึกษาภายในระดับคณะ ที่มหาวิทยาลัยการกีฬาแห่งชาติพัฒนาขึ้น ประกอบด้วย 6 มาตรฐาน 21 ตัวบ่งชี้

คณะ ศึกษาศาสตร์มหาวิทยาลัยการกีฬาแห่งชาติวิทยาเขตมหาสารคาม ขอขอบคุณ คณะผู้บริหาร คณาจารย์ เจ้าหน้าที่และผู้เกี่ยวข้องทุกคนมีความตระหนักและให้ความร่วมมือเป็นอย่างดี ในการดำเนินการประกันคุณภาพการศึกษาภายใน และการจัดทำรายงานการประเมินตนเอง (SAR) ฉบับนี้และหวังอย่างยิ่งว่าผลการประเมินที่ปรากฏจะเป็นข้อมูลพื้นฐาน ในการนำไปกำหนดแนวทาง ในการ ปรับปรุง พัฒนา การ บริหาร การ จัด เรียน การ สอน และการ ปฏิบัติงาน ของ บุคลากร ของ คณะ ให้มี ประสิทธิภาพ และ เกิด ประสิทธิภาพ ตาม ที่ กำหนด ไว้ ตลอด จน สร้าง ความ เชื่อมั่น ความ พึงพอใจ ให้กับ ผู้มีส่วนเกี่ยวข้อง และ ผู้มีส่วน ได้ ส่วน เสีย ถึง คุณภาพ ของ การ จัด การ ศึกษา ของ คณะ ต่อ ไป

(ผู้ช่วยศาสตราจารย์



ดร.รัตนาพร กองพลพรหม)

รองคณบดีคณะศึกษาศาสตร์

## บทสรุปผู้บริหาร

ในปีการศึกษา 2563 คณะศึกษาศาสตร์ มหาวิทยาลัยการกีฬาแห่งชาติ วิทยาเขตมหาสารคาม ซึ่งเป็นมหาวิทยาลัยที่จัด อยู่ในกลุ่ม ค 2 สถาบันเฉพาะทางที่เน้นระดับปริญญาตรี มีผลการประเมินตนเองตาม มาตรฐานและ ตัวบ่งชี้การประกันคุณภาพการศึกษาภายใน ทั้ง 6 มาตรฐาน 21 ตัวบ่งชี้ ได้คะแนนประเมินตนเองเฉลี่ย ทั้งหมด เท่ากับ 4.01 ผลการประเมินมีการดำเนินงานอยู่ในระดับ ดี โดยแยกเป็นรายมาตรฐาน พบว่า

มาตรฐานที่ 1 ผลลัพธ์ผู้เรียน จำนวน 4 ตัวบ่งชี้ ได้คะแนนเฉลี่ย เท่ากับ 4.21 ผลการประเมิน อยู่ในระดับดี

มาตรฐานที่ 2 ผลลัพธ์การวิจัยและนวัตกรรม จำนวน 2 ตัวบ่งชี้ ได้คะแนนเฉลี่ย เท่ากับ 0.84 ผลการประเมินอยู่ในระดับ ต้องปรับปรุงเร่งด่วน

มาตรฐานที่ 3 ผลลัพธ์การบริการวิชาการ จำนวน 1 ตัวบ่งชี้ ได้คะแนนเฉลี่ย เท่ากับ 4.89 ผลการประเมินอยู่ในระดับดีมาก

มาตรฐานที่ 4 ผลลัพธ์ศิลปวัฒนธรรมและความเป็นไทยด้านการเล่นพื้นบ้านและกีฬาไทย จำนวน 1 ตัวบ่งชี้ ได้คะแนนเฉลี่ย เท่ากับ 5.00 ผลการประเมินอยู่ในระดับดีมาก

มาตรฐานที่ 5 การบริหารจัดการ จำนวน 12 ตัวบ่งชี้ ได้คะแนนเฉลี่ย เท่ากับ 4.35 ผลการประเมินอยู่ในระดับดี

มาตรฐานที่ 6 อัตลักษณ์ของนักศึกษาด้านกีฬา จำนวน 1 ตัวบ่งชี้ ได้คะแนนเฉลี่ย เท่ากับ - ผลการประเมินอยู่ในระดับ - (ยกเว้นการประเมิน ปีการศึกษา 2563)

โดยมีผลการวิเคราะห์การดำเนินงานแยกเป็นปัจจัยนำเข้า กระบวนการและผลลัพธ์ พบว่า

ด้านปัจจัยนำเข้า ได้คะแนนเฉลี่ยเท่ากับ 3.62 ผลการประเมินอยู่ในระดับดี

ด้านกระบวนการ ได้คะแนนเฉลี่ยเท่ากับ 5.00 ผลการประเมินอยู่ในระดับดีมาก

ด้านผลลัพธ์ ได้คะแนนเฉลี่ยเท่ากับ 3.53 ผลการประเมินอยู่ในระดับดี

จากผลการประเมินตนเอง ดังกล่าว คณะศึกษาศาสตร์ มหาวิทยาลัยการกีฬาแห่งชาติ วิทยาเขตมหาสารคาม ได้ทำการวิเคราะห์ตนเองจากผลการประเมิน พบว่า มีประเด็นที่ต้องพัฒนาเร่งด่วน 2 ด้าน ดังนี้

1. การเผยแพร่ผลงานวิชาการของอาจารย์ของบุคลากรให้มีความต่อเนื่องทุกปี
2. การนำผลงานวิจัยและนวัตกรรมไปใช้ประโยชน์ที่เพิ่มมากขึ้น

## สารบัญ

	หน้า
คำนำ	ก
บทสรุปผู้บริหาร	ข
สารบัญ	ค
ส่วนที่ 1	
ส่วนนำ	
1. ชื่อหน่วยงาน ที่ตั้งและประวัติความเป็นมาโดยย่อ	1
2. ปรัชญา วิสัยทัศน์ พันธกิจ	2
3. โครงสร้างองค์กร	2
4. โครงสร้างการบริหาร	3
5. รายชื่อผู้บริหาร แลคณะกรรมการประจำคณะ	4
6. หลักสูตรและสาขาวิชาที่เปิดสอน	5
7. จำนวนนักศึกษา	5
8. จำนวนอาจารย์	6
9. จำนวนบุคลากรสายสนับสนุน	6
10. ข้อมูลพื้นฐานโดยย่อเกี่ยวกับงบประมาณ และอาคารสถานที่	7
11. ผลการดำเนินงานตามข้อเสนอแนะของการประเมินในปีที่ผ่านมา	8
12. นโยบายการประกันคุณภาพการศึกษาภายในของคณะ	10
13. ระบบและกลไกการประกันคุณภาพการศึกษาภายใน ระดับคณะ	11
ส่วนที่ 2	
ผลการดำเนินงาน	
<b>มาตรฐานที่ 1 ผลลัพธ์ผู้เรียน</b>	
ตัวบ่งชี้ที่ 1.1 คุณภาพบัณฑิตตามกรอบมาตรฐานคุณวุฒิระดับอุดมศึกษาแห่งชาติ	12
ตัวบ่งชี้ที่ 1.2 บัณฑิตปริญญาตรีที่ได้งานทำร่วมกับผลงานของนักศึกษาและผู้สำเร็จการศึกษาในระดับปริญญาโทที่ได้รับการตีพิมพ์หรือเผยแพร่	13
ตัวบ่งชี้ที่ 1.3 นักศึกษาชั้นปีสุดท้ายที่เป็นผู้สร้างหรือผู้ร่วมสร้างสรรค์นวัตกรรม	16
ตัวบ่งชี้ที่ 1.4 นักศึกษาชั้นปีสุดท้ายที่สอบผ่านภาษาอังกฤษตามเกณฑ์ที่กำหนด	18
<b>มาตรฐานที่ 2 ผลลัพธ์การวิจัยและนวัตกรรม</b>	
ตัวบ่งชี้ที่ 2.1 ผลงานทางวิชาการของอาจารย์ประจำคณะ	20
ตัวบ่งชี้ที่ 2.2 ผลงานวิจัยและนวัตกรรมที่นำไปใช้ประโยชน์ของอาจารย์ประจำคณะ	23
<b>มาตรฐานที่ 3 ผลลัพธ์การบริการวิชาการ</b>	
ตัวบ่งชี้ที่ 3.1 ผู้รับบริการทางวิชาการ	25
<b>มาตรฐานที่ 4. ผลลัพธ์ศิลปวัฒนธรรมและความเป็นไทยด้านการละเล่นพื้นบ้านและกีฬาไทย</b>	
ตัวบ่งชี้ที่ 4.1 การละเล่นพื้นบ้านและกีฬาไทยที่ได้รับการฟื้นฟู อนุรักษ์ เผยแพร่หรือวิจัย	27

## สารบัญ (ต่อ)

	หน้า
<b>มาตรฐานที่ 5 การบริหารจัดการ</b>	
ตัวบ่งชี้ที่ 5.1 การพัฒนาผู้เรียนแบบบูรณาการ	29
ตัวบ่งชี้ที่ 5.2 กิจกรรมนักศึกษาในระดับปริญญาตรี	32
ตัวบ่งชี้ที่ 5.3 การบริหารงานวิจัยและนวัตกรรม	35
ตัวบ่งชี้ที่ 5.4 เงินสนับสนุนงานวิจัยและนวัตกรรม (เงินรายได้)	37
ตัวบ่งชี้ที่ 5.5 เงินสนับสนุนงานวิจัยและนวัตกรรม (เงินงบประมาณแผ่นดิน)	40
ตัวบ่งชี้ที่ 5.6 การบริหารการบริการวิชาการแก่สังคม	43
ตัวบ่งชี้ที่ 5.7 การบริหารงานศิลปวัฒนธรรมและความเป็นไทยด้านการละเล่น พื้นบ้านและกีฬาไทย	44
ตัวบ่งชี้ที่ 5.8 อาจารย์ประจำคณะที่มีคุณวุฒิปริญญาเอก	47
ตัวบ่งชี้ที่ 5.9 อาจารย์ประจำคณะที่ดำรงตำแหน่งทางวิชาการ	49
ตัวบ่งชี้ที่ 5.10 การบริหารของคณะเพื่อสนับสนุนการดำเนินงานตามพันธกิจ	51
ตัวบ่งชี้ที่ 5.11 ผลการประเมินหลักสูตรของคณะ	55
ตัวบ่งชี้ที่ 5.12 การบริหารการประกันคุณภาพการศึกษาภายใน	56
<b>มาตรฐานที่ 6 อัตลักษณ์ของนักศึกษาด้านกีฬา</b>	
ตัวบ่งชี้ที่ 6.1 การเข้าร่วมแข่งขันกีฬาระดับชาติหรือนานาชาติของนักศึกษา	58
<b>ส่วนที่ 3</b>	
<b>สรุปผลการดำเนินงานการประกันคุณภาพการศึกษาภายใน</b>	
วิเคราะห์ผลการประเมินตนเอง	60
<b>ภาคผนวก</b>	
ข้อมูลพื้นฐาน (Common Data Set)	66
คณะกรรมการการประกันคุณภาพการศึกษาภายใน ปีการศึกษา 2563	74
การกำหนดรหัสเอกสารอ้างอิง	

## ส่วนที่ 1 ส่วนนำ

### 1. ชื่อหน่วยงาน ที่ตั้ง และประวัติความเป็นมาโดยย่อ

#### ชื่อหน่วยงาน

ชื่อคณะ :

คณะศึกษาศาสตร์

:

มหาวิทยาลัยการกีฬาแห่งชาติ

วิทยาเขตมหาสารคาม

ต้นสังกัด :

มหาวิทยาลัยการกีฬาแห่งชาติ ๓ วิทยาเขตมหาสารคาม

#### ที่ตั้ง

ที่อยู่ :

คณะศึกษาศาสตร์ มหาวิทยาลัยการกีฬาแห่งชาติ

วิทยาเขตมหาสารคาม ตำบลตลาด อำเภอเมือง

จังหวัดมหาสารคาม รหัสไปรษณีย์ 44000

หมายเลขโทรศัพท์ :

043-711254

หมายเลขโทรสาร :

043-721528

สื่อประจำคณะ :

สื่อเขียว

เว็บไซต์ :

www.edusmhk.com

#### ประวัติและความเป็นมา

เมื่อวันที่ 5 กุมภาพันธ์ พ.ศ. 2548 พระบาทสมเด็จพระปรมินทรมหาภูมิพลอดุลยเดช ได้ทรงพระกรุณาโปรดเกล้าโปรดกระหม่อมสถาปนาวิทยาลัยพลศึกษาจังหวัดมหาสารคาม เป็น **สถาบันการพลศึกษา วิทยาเขตมหาสารคาม** และเมื่อวันที่ 19 พฤษภาคม พ.ศ. 2562 พระบาทสมเด็จพระปรเมนทรรามาธิบดีศรีสินทรมหาวชิราลงกรณพระวชิรเกล้าเจ้าอยู่หัว ทรงพระกรุณาโปรดเกล้าฯ ลงพระปรมาภิไธยในร่างพระราชบัญญัติมหาวิทยาลัยการกีฬาแห่งชาติ พ.ศ. 2562 และออกประกาศในราชกิจจานุเบกษา เมื่อวันที่ 22 พฤษภาคม พ.ศ. 2562 ให้มีผลบังคับใช้ตั้งแต่วันที่ 23 พฤษภาคม พ.ศ. 2562 เป็นต้นไป โดยเป็นการยกฐานะสถาบันการพลศึกษาเป็น **มหาวิทยาลัยการกีฬาแห่งชาติ** เพื่อจัดการศึกษาและการวิจัยด้านการกีฬา การพลศึกษา วิทยาศาสตร์การกีฬา การบริหารจัดการกีฬา การประกอบธุรกิจและอุตสาหกรรม การกีฬารวมทั้งส่งเสริมและสนับสนุนให้มีการพัฒนากีฬา ภูมิปัญญาไทย ให้เป็นที่ยอมรับในระดับภูมิภาคและระดับนานาชาติ เพื่อประโยชน์ในการสร้างและพัฒนาบุคลากรด้าน การกีฬาของประเทศ

ซึ่ง มหาวิทยาลัยการกีฬาแห่งชาติ วิทยาเขตมหาสารคาม ยังเป็นสถาบันอุดมศึกษาที่เปิดสอนในระดับปริญญาตรี ประกอบด้วย คณะศึกษาศาสตร์ คณะวิทยาศาสตร์การกีฬาและสุขภาพ และ คณะศิลปศาสตร์ โดย คณะศึกษาศาสตร์ เปิดทำการสอนในระดับปริญญาตรี หลักสูตรศึกษาศาสตรบัณฑิต จำนวน 1 สาขาวิชา ได้แก่ สาขาวิชาพลศึกษา

## 2. ปรัชญา วิสัยทัศน์ พันธกิจ

### ปรัชญา

“พลศึกษาและกีฬา พัฒนาคน พัฒนาชาติ”

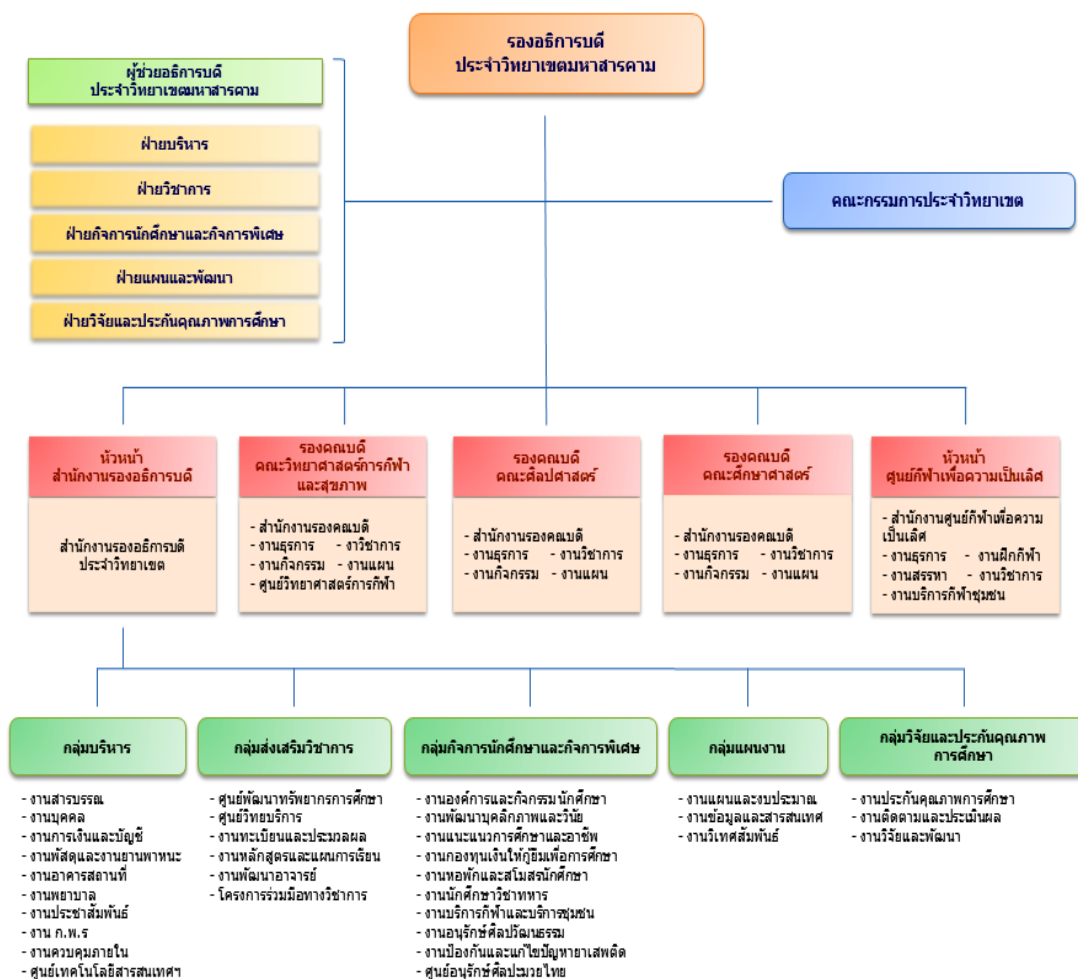
### วิสัยทัศน์

“เป็นสถาบันการศึกษาอันดับหนึ่งด้านศาสตร์การกีฬาในภูมิภาคอาเซียน”

### พันธกิจ

1. ผลิตและพัฒนาบุคลากรด้านศาสตร์การกีฬา
2. วิจัยและพัฒนาองค์ความรู้ นวัตกรรม ด้านศาสตร์การกีฬา
3. บริการวิชาการแก่สังคม
4. ทะนุบำรุงศิลปวัฒนธรรม การเล่นพื้นบ้านและกีฬาไทย
5. ส่งเสริมและพัฒนาให้นักศึกษาให้มีศักยภาพด้านกีฬาสูงสุดของแต่ละบุคคล

## 3. โครงสร้างองค์กร



#### 4. โครงสร้างการบริหาร



นายกอบกิจ ธรรมานูชิต  
รองอธิการบดีมหาวิทยาลัยการกีฬาแห่งชาติ ประจำวิทยาเขตมหาสารคาม



ผศ.ดร.รัตนาพร กองพลพรหม  
รองคณบดีคณะศึกษาศาสตร์



ดร.นิตยา ทองจันฮาด



ผศ.ว่าที่ร้อยตรี ดร.สมานชัย สีพรหมมา



ผศ.สุชีลา สวัสดิ์



นายบรรพต รัตนจรัสโรจน์



ดร.บุญยาพร สารมะโน



ผศ.ดร.วันชัย กองพลพรหม



ผศ.ดร.ทวิสุข โภคทรัพย์



ผศ.คำพาง ศรีท้าวปากดี



ผศ.ศิรินคร จิตชูชัย



ว่าที่ร้อยตรี ดร.กิติชัย แสนสุวรรณ



นายชवाल แสงปัญญา



นายประพันธ์ศักดิ์ เดชศรี



นางสาวนภาพร พันแสนชา



ว่าที่ ร.ต.หญิงพันธ์นิภา ทบง่อม



นายเรืองวัฒน์ ประทุมอ่อน



นางสาวสุกัญญา โคตพันธ์



นายสาธิต เจริญรัตน์



นายณัฐชนน กองพลพรหม



## 5. รายชื่อผู้บริหาร และคณะกรรมการประจำคณะ (ชุดตามปีประเมินและชุดปัจจุบัน)

## 5.1 รายชื่อผู้บริหาร

ลำดับ ที่	ปีการศึกษา 2563 (ปีที่รับการประเมิน)		ปีการศึกษา 2564 (ปัจจุบัน)	
	ชื่อ-สกุล	ตำแหน่ง การบริหารงาน	ชื่อ-สกุล	ตำแหน่งการ บริหารงาน
1	ผศ.ดร.รัตนพร กองพลพรหม	รองคณบดีฯ	ผศ.ดร.รัตนพร กองพลพรหม	รองคณบดีฯ
2	นางนิตยา ชมภูวิเศษ	หัวหน้างานธุรการ	ดร.นิตยา ทองจันทาด	หัวหน้างานธุรการ
3	นายบรรพต รัตจรัสโรจน์	หัวหน้างานแผนฯ	นายบรรพต รัตจรัสโรจน์	หัวหน้างานแผนฯ
4	ผศ.สุชิตา สวัสดิ์	หัวหน้างานวิชาการ	ผศ.สุชิตา สวัสดิ์	หัวหน้างานวิชาการ
5	นางสาวคำพาง ศรีท้าวปากดี	หัวหน้างานสาขาวิชา	ผศ.คำพาง ศรีท้าวปากดี	หัวหน้างานสาขาวิชา
6	ดร.บุญยาพร สารมะโน	หัวหน้างาน บัณฑิตศึกษา	ดร.บุญยาพร สารมะโน	หัวหน้างาน บัณฑิตศึกษา
7	นางนิตยา ทองจันทาด	หัวหน้างานวิจัยฯ	ดร.นิตยา ทองจันทาด	หัวหน้างานวิจัยฯ
8	ผศ.ว่าที่ร.ต.ดร.สมานชัย ลีพรหมมา	หัวหน้างานกิจการ นักศึกษาฯ	ผศ.ว่าที่ร.ต.ดร.สมานชัย ลีพรหมมา	หัวหน้างานกิจการ นักศึกษาฯ
9	ดร.บุญยาพร สารมะโน	หัวหน้างานประกันฯ	ดร.บุญยาพร สารมะโน	หัวหน้างานประกันฯ
10	ผศ.ดร.วันชัย กองพลพรหม	หัวหน้างาน ฝึกประสบการณ์ฯ	ผศ.ดร.วันชัย กองพลพรหม	หัวหน้างาน ฝึกประสบการณ์ฯ
11	ผศ.ดร.ทวีสุข โภคทรัพย์	หัวหน้างานฐานข้อมูล และสารสนเทศ	ผศ.ดร.ทวีสุข โภคทรัพย์	หัวหน้างานฐานข้อมูล และสารสนเทศ
12	ผศ.ศิรินธร จตุชัย	หัวหน้างาน ทำนุบำรุง ศิลปวัฒนธรรม	ผศ.ศิรินธร จตุชัย	หัวหน้างาน ทำนุบำรุง ศิลปวัฒนธรรม

## 5.2 คณะกรรมการประจำคณะ(ตามคำสั่ง)

ลำดับ ที่	ปีการศึกษา 2563(ปีที่รับการประเมิน)		ปีการศึกษา 2564(ปัจจุบัน)	
	ชื่อ-สกุล	ตำแหน่ง	ชื่อ-สกุล	ตำแหน่ง
1	ผศ.วันชัย กองพลพรหม	ผศ.	ผศ.ดร.วันชัย กองพลพรหม	ผศ.
2	ผศ.ดร.รัตนพร กองพลพรหม	ผศ.	ผศ.ดร.รัตนพร กองพลพรหม	ผศ.
3	ผศ.ว่าที่ร.ต.ดร.สมานชัย ลีพรหมมา	ผศ.	ผศ.คำพาง ศรีท้าวปากดี	ผศ.
4	ผศ.คำพาง ศรีท้าวปากดี	ผศ.	ผศ.ว่าที่ร.ต.ดร.สมานชัย ลีพรหมมา	ผศ.
5	ผศ.สุชิตา สวัสดิ์	ผศ.	ผศ.สุชิตา สวัสดิ์	ผศ.

## 6. หลักสูตรและสาขาวิชาที่เปิดสอน ในปีการศึกษา 2563

ลำดับ ที่	ชื่อหลักสูตร	ชื่อปริญญา	วิชาเอก	จำนวนหน่วยกิต ที่เรียนตลอด หลักสูตร	รูปแบบการจัด การศึกษา
1	ศึกษาศาสตรบัณฑิต สาขาวิชาพลศึกษา Bachelor of Education Program in Physical Education	ชื่อเต็ม (ไทย) : ศึกษาศาสตรบัณฑิต (พลศึกษา) ชื่อย่อ (ไทย) : ศษ.บ. (พลศึกษา) ชื่อเต็ม (อังกฤษ) : Bachelor of Education (Physical Education) ชื่อย่อ (อังกฤษ) : B.Ed (Physical Education)	พลศึกษา	ไม่น้อยกว่า138 หน่วยกิต	หลักสูตรระดับ ปริญญาตรี หลักสูตร 4 ปี

## 7. จำนวนนักศึกษา ปีการศึกษา 2563(รายงาน ณ วันที่ 22 สิงหาคม 2563ไม่นับรวมนักศึกษาตกค้าง)

หลักสูตร	ชั้นปี	ชั้นปีที่ 1	ชั้นปีที่ 2	ชั้นปีที่ 3	ชั้นปีที่ 4	ชั้นปีที่ 5	รวม
ศึกษาศาสตรบัณฑิต (พลศึกษา)(4 ปี) ปรับปรุง พ.ศ. 2563		82	-	-	-	-	82
ศึกษาศาสตรบัณฑิต (พลศึกษา)(4 ปี) ปรับปรุง พ.ศ. 2562		-	75	-	-	-	75
ศึกษาศาสตรบัณฑิต (พลศึกษา) ปรับปรุง พ.ศ. 2560		-	-	64	78	-	142
ศึกษาศาสตรบัณฑิต (พลศึกษา) ปรับปรุง พ.ศ. 2556		-	-	-	-	79	79
	รวม	82	75	64	78	79	378

## 8. จำนวนอาจารย์ (รายงาน ณ วันที่ 30 กันยายน 2563)

### 8.1 จำแนกตามวุฒิการศึกษา

วุฒิการศึกษา	จำนวน (คน)			รวม
	ทั้งหมด	ปฏิบัติงานจริง	ลาศึกษาต่อ	
ปริญญาเอก	-	7	-	7
ปริญญาโท	-	6	-	6
ปริญญาตรี	-	-	-	-
รวม	-	13	-	13

## 8.2 จำนวนอาจารย์ จำแนกตามตำแหน่งทางวิชาการ

ตำแหน่งทางวิชาการ	จำนวน (คน)			รวม
	ทั้งหมด	ปฏิบัติงานจริง	ลาศึกษาต่อ	
ศาสตราจารย์	-	-	-	-
ครูเชี่ยวชาญพิเศษ (คศ.5)	-	-	-	-
รองศาสตราจารย์	-	-	-	-
ครูเชี่ยวชาญพิเศษ (คศ.4)	-	-	-	-
ผู้ช่วยศาสตราจารย์	-	7	-	7
ครูชำนาญการพิเศษ (คศ.3)	-	-	-	-
อาจารย์	-	6	-	6
ครูชำนาญการ (คศ.2)	-	-	-	-
ครู (คศ.1)	-	-	-	-
รวม	-	13	-	13

## 9. บุคลากรสายสนับสนุน จำแนกตามวุฒิการศึกษา (รายงาน ณ 30 กันยายน 2563)

วุฒิการศึกษา	จำนวน (คน)			รวม
	ทั้งหมด	ปฏิบัติงานจริง	ลาศึกษาต่อ	
ปริญญาเอก	-	-	-	-
ปริญญาโท	-	-	-	-
ปริญญาตรี	-	4	-	4
ต่ำกว่าปริญญาตรี	-	-	-	-
รวม	-	4	-	4

**หมายเหตุ** นับรวมบุคลากรสายสนับสนุนที่ปฏิบัติงานประจำเต็มเวลาในคณะ รวมถึงเจ้าหน้าที่หน่วยงานพิเศษอื่นที่สังกัดคณะ เช่นเจ้าหน้าที่ศูนย์วิทยาศาสตร์การกีฬา เจ้าหน้าที่ศูนย์กีฬา เพื่อความเป็นเลิศ เจ้าหน้าที่รักษาความปลอดภัย แม่บ้านที่ปฏิบัติงานประจำในคณะ แต่กรณีปฏิบัติงานทั่วไป หรือไม่เฉพาะเจาะจงที่คณะ ให้นับในระดับวิทยาเขต

## 10. ข้อมูลพื้นฐานโดยย่อเกี่ยวกับงบประมาณ และอาคารสถานที่

### 10.1 งบประมาณประจำปี 2563

แผนงาน ผลผลิต	งบรายจ่าย					
	งบบุคลากร	งบดำเนินงาน	งบลงทุน	งบเงินอุดหนุน	งบรายจ่ายอื่น	รวม
<b>รวมทั้งสิ้น</b>		8,527,600	526,000	-	-	9,053,600
<b>แผนงานส่งเสริม และพัฒนาการศึกษา</b>						
<b>ผลผลิตที่ 1</b> ผู้สำเร็จการศึกษาด้านพลศึกษา กีฬา นันทนาการ วิทยาศาสตร์ การกีฬา และวิทยาศาสตร์ สุขภาพ	-	8,001,600	526,000	-	-	8,527,600
<b>ผลผลิตที่ 2 :</b> ผลงานวิจัยเพื่อสร้าง องค์ความรู้	-	-	-	-	-	-
<b>ผลผลิตที่ 3</b> การให้บริการด้านกีฬา	-	168,000	-	-	-	168,000

### 10.2 งบประมาณประจำปี 2564 รายงานที่ได้รับงบประมาณ

แผนงาน ผลผลิต	งบรายจ่าย					
	งบบุคลากร	งบดำเนินงาน	งบลงทุน	งบเงินอุดหนุน	งบรายจ่ายอื่น	รวม
<b>รวมทั้งสิ้น</b>		9,343,500	6,374,000	200,000	0	15,917,500
<b>แผนงานส่งเสริมและพัฒนาการ กีฬาและนันทนาการ</b>						
<b>ผลผลิตที่ 1</b> ผู้สำเร็จการศึกษาด้านพลศึกษา กีฬา นันทนาการ วิทยาศาสตร์ การกีฬา และวิทยาศาสตร์ สุขภาพ		9,145,500	6,374,000			15,519,500
<b>ผลผลิตที่ 2</b> การให้บริการด้านกีฬา		30,000				30,000
<b>แผนงานส่งเสริมการวิจัยและ พัฒนา</b>						
<b>ผลผลิตที่ 3</b> ผลงานวิจัยเพื่อสร้างองค์ความรู้		168,000		200,000		368,000

### 10.3 อาคารสถานที่

ลำดับที่	ประเภท	จำนวน	หมายเหตุ
1	อาคารเรียน	1	
2	ห้องเรียนปกติ	12	
3	ห้องฝึกปฏิบัติการคอมพิวเตอร์	1	
4	หอประชุม	3	

## 11. ผลการดำเนินงานตามข้อเสนอแนะของการประเมินในปีที่ผ่านมา

รายการ	ข้อเสนอแนะของคณะกรรมการ ประเมิน ปีการศึกษา 2562	ผลการดำเนินงาน ปีการศึกษา 2563
ข้อเสนอแนะเร่งด่วน	-	-
มาตรฐานที่ 1 ผลลัพธ์ ผู้เรียน	1. ผู้รับผิดชอบหลักสูตรต้องดำเนินการ จัดทำแบบสอบถามที่มีประเด็นครบถ้วน ตามผลลัพธ์ การเรียนรู้ที่ตรงกับ มคอ.2 ของคณะศึกษาศาสตร์ โดยไม่สามารถใช้ แบบฟอร์มกลางร่วมกันได้ 2. ผู้รับผิดชอบหลักสูตรต้องดำเนินการ กำหนดเป้าหมายเชิงปริมาณและ คุณภาพให้ชัดเจนในตัวบ่งชี้ที่เป็น กระบวนกา(3.1,3.2,4.1,5.1,5.2,5.3และ 6.1) และแสดงใน มคอ.7 เพื่อเป็น เป้าหมายในการดำเนินการของหลักสูตร ในทุกปีการศึกษา	1. ผู้รับผิดชอบหลักสูตรได้มีการดำเนินการ ประชุม เพื่อดำเนินการจัดทำ แบบสอบถามที่มีประเด็นตามผลลัพธ์การ เรียนรู้ที่กำหนดตาม มคอ.2 2. ผู้รับผิดชอบหลักสูตรได้มีการประชุม กำหนดเป้าหมายเชิงปริมาณและคุณภาพ ให้มีความชัดเจนตามตัวบ่งชี้ที่เป็น กระบวนกา โดยกำหนดเป็นเป้าหมายใน การดำเนินการของหลักสูตร ตามที่แสดง ไว้ใน มคอ.7
มาตรฐานที่ 2 ผลลัพธ์ การวิจัยและนวัตกรรม	1. คณะควรนำผลงานวิชาการที่มีจำนวน มากดังกล่าวไปสร้างมูลค่าเพิ่ม โดยการ นำไปใช้ประโยชน์เชิงพาณิชย์เพื่อเพิ่ม รายได้ให้กับคณะ และให้บริการวิชาการ แก่สังคม เพื่อสร้างความเข้มแข็งให้แก่ ชุมชนเป้าหมายซึ่งจะเป็นการสร้าง ชื่อเสียงให้กับคณะ 2. ทีมผู้บริหารต้องส่งเสริมและสนับสนุน อย่างจริงจัง เพื่อให้บุคคลหรือองค์กร ภายนอกได้นำผลงานวิจัยและนวัตกรรม ของวิทยาเขตไปใช้ประโยชน์ โดยให้ อาจารย์เจ้าของผลงานเผยแพร่หรือ นำไปให้บริการวิชาการแก่บุคคลหรือ องค์กรภายนอกที่เกี่ยวข้องอย่าง กว้างขวาง	การนำผลงานวิจัยไปใช้ประโยชน์ในปี 2563 คณะฯ ได้ประชุมขอความร่วมมือให้ อาจารย์ที่มีผลงานวิจัยตีพิมพ์เผยแพร่ จำนวน 1 เรื่อง คือ “การพัฒนารูปแบบ การเรียนรู้สร้างสรรค์ด้วยปัญญา เพื่อ ส่งเสริมความสามารถในการออกแบบการ จัดการเรียนรู้สำหรับนักศึกษาครู ของ ผู้ช่วยศาสตราจารย์ ดร.รัตนาพร กองพลพรหม แล้วนำไปใช้ประโยชน์ โดย การให้นักศึกษา คือ นางสาวจตุพร สิงห์ สุวรรณ ที่ได้ออกปฏิบัติการสอน 2 นำไป ออกแบบการจัดการเรียนรู้ซึ่งเป็นการนำ งานวิจัยไปใช้ประโยชน์ด้านวิชาการ ที่ โรงเรียนอนุบาลมหาสารคาม และผ่าน การประเมิน โดย นายธีรวัฒน์ ประเสริฐ ตำแหน่งครูพลศึกษา
มาตรฐานที่ 3 ผลลัพธ์ การบริการวิชาการ	-	-
มาตรฐานที่ 4 ผลลัพธ์ ศิลปวัฒนธรรมและ	-	-

รายการ	ข้อเสนอแนะของคณะกรรมการ ประเมิน ปีการศึกษา 2562	ผลการดำเนินงาน ปีการศึกษา 2563
ความเป็นไทย การเล่นพื้นบ้านและ กีฬาไทย		
มาตรฐานที่ 5 การ บริหารจัดการ	<p>1. ทีมผู้บริหารวิทยาเขตทุกคนและผู้ที่มีส่วนเกี่ยวข้องทุกภาคส่วนต้องมีส่วนร่วมจัดทำแผนยุทธศาสตร์ฉบับใหม่พ.ศ. 2564-2568 และประสานงานกับผู้บริหารส่วนกลางเพื่อใช้เป็นแผนในการดำเนินการที่สอดคล้องกัน</p> <p>2. ทีมผู้บริหารวิทยาเขตและคณะรวมทั้งผู้รับผิดชอบหลักสูตรต้องประชุมเชิงปฏิบัติการร่วมกันเพื่อสร้างความรู้ความเข้าใจและนำข้อมูลการเงินมาวิเคราะห์ต้นทุนต่อหน่วยผลิตอย่างจริงจังและนำผลไปใช้ในการบริหารหลักสูตร</p> <p>3. คณะและผู้บริหารระดับวิทยาเขตควรจัดประชุมเชิงปฏิบัติการเพื่อวางแผนกลยุทธ์จัดการความรู้ร่วมกัน โดยกำหนดประเด็นความรู้ให้ชัดเจนและดำเนินงานอย่างเป็นระบบซึ่งต้องมีการอบรม Facilitator (ผู้อำนวยการจัดการความรู้) เพื่อให้คณะมีแกนหลักในการจัดการความรู้และรวบรวมความรู้ให้เป็นระบบอย่างต่อเนื่องโดยอาจใช้แนวทางดังนี้คือเทคนิคที่เกี่ยวข้องกับการจัดการเรียนการสอนหรือเทคนิคที่เกี่ยวข้องกับการทำวิจัยและนวัตกรรมสำหรับในระดับหน่วยงานสนับสนุนต้องมีอย่างน้อย 1 ประเด็นในเรื่องของการสนับสนุนการทำงานเช่นการสนับสนุนงานแบบชีวิตวิถีใหม่ซึ่งการดำเนินงานอาจทำร่วมกันทั้ง 3 คณะและนำไปเผยแพร่ต่อไป</p>	<p>1. ผู้บริหารในคณะศึกษาศาสตร์ร่วมกับคณะผู้บริหารในวิทยาเขตร่วมประชุมจัดทำแผนยุทธศาสตร์ ฉบับใหม่พ.ศ. 2564-2568 โดย ยึดแผนยุทธศาสตร์ของมหาวิทยาลัยการกีฬา ในการดำเนินการ</p> <p>2. ผู้บริหารในคณะศึกษาศาสตร์ร่วมกับคณะผู้บริหารในวิทยาเขต ร่วมประชุมเชิงปฏิบัติการเพื่อสร้างความรู้ความเข้าใจและนำข้อมูลการเงินมาวิเคราะห์ต้นทุนต่อหน่วยผลิต และให้คณะนำนโยบายการประชุมลงสู่การปฏิบัติจริง</p> <p>3. ผู้บริหารในคณะศึกษาศาสตร์ร่วมกับคณะผู้บริหารในวิทยาเขต ร่วมประชุมเชิงปฏิบัติการเพื่อวางแผนกลยุทธ์จัดการความรู้ โดยมีการอบรม Facilitator (ผู้อำนวยการจัดการความรู้) แล้วให้คณะดำเนินการ โดยในปีการศึกษา 2563 คณะได้ทำ 1 ประเด็น คือการเรียนการสอนแบบบูรณาการ จำนวน 4 รายวิชา</p>

รายการ	ข้อเสนอแนะของคณะกรรมการ ประเมิน ปีการศึกษา 2562	ผลการดำเนินงาน ปีการศึกษา 2563
	<p>4. ทีมผู้บริหารและผู้ที่เกี่ยวข้องต้องจัดให้มีการประชุมเชิงปฏิบัติการร่วมกันเพื่อกำหนดตัวชี้วัดความสำเร็จตามวัตถุประสงค์ของแผนและโครงการให้ชัดเจนและต้องประเมินความสำเร็จเพื่อเสนอให้คณะกรรมการประจำคณะและวิทยาเขตได้พิจารณาและปรับปรุงผลการดำเนินงานในปีถัดไป</p> <p>5. ทีมผู้บริหารที่เกี่ยวข้องต้องมีมาตรฐานส่งเสริมสนับสนุนให้อาจารย์ทุกคนเสนอโครงการวิจัยเพื่อสร้างผลงานทางวิชาการให้กับตนเองและคณะรวมทั้งนำไปใช้ในการขอตำแหน่งวิชาการที่สูงขึ้น</p>	<p>4. คณะได้ดำเนินการกำหนดตัวชี้วัดความสำเร็จตามวัตถุประสงค์ของแผนและโครงการและได้รายงานผลการปฏิบัติงานตามแผนปฏิบัติราชการประจำปีงบประมาณ 2563 ต่อคณะกรรมการประจำคณะเพื่อพิจารณาและปรับปรุงผลการดำเนินงานปีถัดไป</p> <p>5. คณะได้ดำเนินการส่งเสริมสนับสนุนให้อาจารย์ทุกคนเสนอโครงการวิจัย โดยเฉพาะอาจารย์ผู้รับผิดชอบหลักสูตรและอาจารย์ที่ต้องการขอตำแหน่งทางวิชาการที่สูงขึ้น</p>
มาตรฐานที่ 6 อัตลักษณ์ของนักศึกษาด้านกีฬา	ผู้บริหารที่เกี่ยวข้องต้องดำเนินการให้คณะมีส่วนร่วมกับการดำเนินงานกีฬาในการดำเนินการตามอัตลักษณ์ ทั้งนี้อาจกำหนดให้แต่ละคณะส่งเสริมสนับสนุนนักศึกษาในชนิดกีฬาที่เหมาะสมและสอดคล้องกับอัตลักษณ์ของชนิดกีฬาในวิทยาเขต	-

## 12. นโยบายการประกันคุณภาพการศึกษาภายในของคณะ

- ส่งเสริมและสนับสนุนให้คณะศึกษาศาสตร์ มีการดำเนินการประกันคุณภาพการศึกษาที่มีประสิทธิภาพ โดยกำหนดให้มีการดำเนินการควบคุม การตรวจสอบ และการประเมินคุณภาพอย่างต่อเนื่อง และสอดคล้องกับแนวทางของมหาวิทยาลัยการกีฬาแห่งชาติ
- เสริมสร้างความรู้ ความเข้าใจ เกี่ยวกับการประกันคุณภาพการศึกษาแก่บุคลากรทุกคน และส่งเสริมให้บุคลากรมีส่วนร่วมในงานประกันคุณภาพการศึกษา โดยตระหนักถึงความสำคัญและความจำเป็นว่าการประกันคุณภาพเป็นงานประจำที่ต้องทำอย่างต่อเนื่อง
- การเสริมสร้างความรู้และทักษะด้านการประกันคุณภาพการศึกษาแก่นักศึกษา และส่งเสริมให้นักศึกษานำความรู้ด้านการประกันคุณภาพการศึกษาไปใช้ในการจัดกิจกรรม/โครงการที่ดำเนินการโดยนักศึกษา
- สนับสนุนการพัฒนาด้านเทคโนโลยีสารสนเทศ เพื่อการวางแผนและการจัดการฐานข้อมูลที่ใช้ในการประกันคุณภาพการศึกษา ให้เป็นปัจจุบันและสามารถตรวจสอบได้

5. มีการติดตาม ตรวจสอบ และการประเมินคุณภาพของทุกหน่วยงานให้อยู่ภายในกรอบเวลาที่ สามารถนำผลการประเมินคุณภาพการศึกษาไปใช้ในการทบทวน กำหนดนโยบายและวางแผนงานของ หน่วยงานได้ทันที่

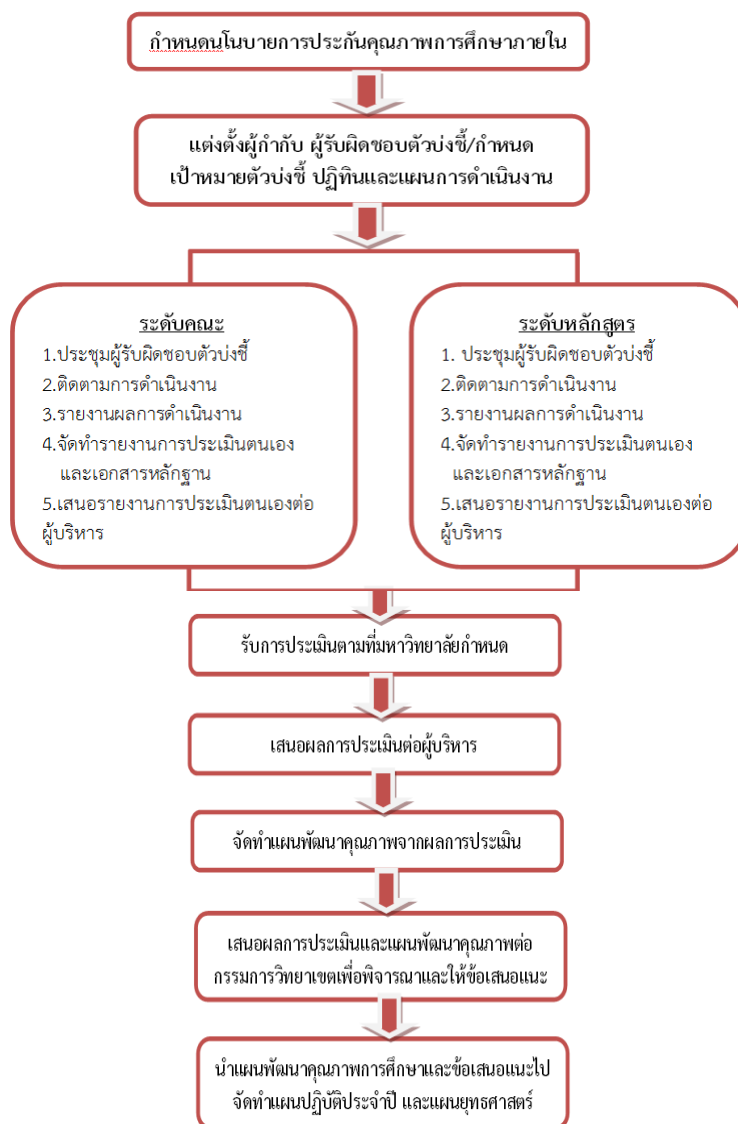
6. ยกย่องหน่วยงานและทีมงาน ที่มีผลงานในการคิดค้นนวัตกรรม งานวิจัยหรือแนวทางปฏิบัติ ด้านการประกันคุณภาพการศึกษา

7. เผยแพร่ ประชาสัมพันธ์ข้อมูล ข่าวสาร กิจกรรมและผลจากการดำเนินการประกันคุณภาพ การศึกษา ให้สาธารณชนรับทราบและเชื่อมั่นในคุณภาพของการบริหารจัดการศึกษาของวิทยาเขต

8. ส่งเสริมสนับสนุนความร่วมมือ และสร้างเครือข่ายด้านการประกันคุณภาพการศึกษาระหว่าง หน่วยงานภายในและหน่วยงานภายนอก

9. คณะศึกษาศาสตร์ต้องได้รับการรับรองคุณภาพภายนอกจากสำนักงานรับรองมาตรฐานและ ประเมินคุณภาพการศึกษา (สมศ.)

### 13. ระบบและกลไกการประกันคุณภาพการศึกษาภายใน ระดับคณะ





## ส่วนที่ 2 ผลการดำเนินงาน

### มาตรฐานที่ 1 ผลลัพธ์ผู้เรียน

ตัวบ่งชี้ที่ 1.1 คุณภาพบัณฑิตตามกรอบมาตรฐานคุณวุฒิระดับอุดมศึกษาแห่งชาติ  
ชนิดตัวบ่งชี้ ผลลัพธ์  
ปีการเก็บข้อมูล ปีการศึกษา

ผู้รับผิดชอบ	ชื่อ-สกุล	E-mail	หมายเลขโทรศัพท์
ผู้กำกับติดตาม	ผศ.ดร.วันชัย กองพลพรหม	Wanchai_muangprom@hotmail.com	081-6700837
ผู้เก็บรวบรวมข้อมูล	ผศ.สุชีลา สวัสดิ์	Suchilanarak@gmail.com	099-6172524

#### เกณฑ์การประเมิน

ค่าเฉลี่ยของคะแนนผลการประเมินบัณฑิตทุกหลักสูตรของคณะ

#### สูตรการคำนวณ

คะแนนที่ได้ =

$$\frac{\text{ผลรวมของคะแนนผลการประเมินบัณฑิตทุกหลักสูตรของคณะ}}{\text{จำนวนหลักสูตรทั้งหมดของคณะ}}$$

#### หมายเหตุ

การรายงานข้อมูล ให้รายงานจากผลการประเมินระดับหลักสูตร ตัวบ่งชี้ที่ 2.1 คุณภาพบัณฑิตตามกรอบมาตรฐานคุณวุฒิระดับอุดมศึกษาแห่งชาติ

#### ผลการดำเนินงาน

ลำดับที่	หลักสูตร	ค่าเฉลี่ยของคะแนนผลการประเมินบัณฑิต
1	ศึกษาศาสตร์บัณฑิต (พลศึกษา)	3.99
ผลรวมของค่าเฉลี่ย		① 3.99
คะแนนที่ได้		② = ① / จำนวนหลักสูตรทั้งหมดของคณะ ② = 3.99/1 = 3.99

#### ผลการประเมินตนเอง

เป้าหมาย	ผลการดำเนินงาน	คะแนนการประเมินตนเอง	การบรรลุเป้าหมาย
3.20	3.99	3.99	✓

#### รายการเอกสารอ้างอิง

รหัสเอกสาร	ชื่อเอกสาร
1.1-คณะ-1-(MKM-edu)	รายงานสรุปค่าเฉลี่ยของคะแนนผลการประเมินบัณฑิต

ตัวบ่งชี้ที่ 1.2 บัณฑิตปริญญาตรีที่ได้ออกมาทำงานทำร่วมกับผลงานของนักศึกษาและผู้สำเร็จการศึกษาในระดับปริญญาโทที่ได้รับการตีพิมพ์หรือเผยแพร่

ชนิดตัวบ่งชี้ ผลลัพธ์

ปีการเก็บข้อมูล ปีการศึกษา

ผู้รับผิดชอบ	ชื่อ-สกุล	E-mail	หมายเลขโทรศัพท์
ผู้กำกับติดตาม	ผศ.ดร.วันชัย กองพลพรหม	Wanchai_muangprom@hotmail.com	0816700837
ผู้เก็บรวบรวมข้อมูล	ผศ.สุชिला สวัสดิ์	Suchilanarak@gmail.com	0996172524

### เกณฑ์การประเมิน

ค่าเฉลี่ยของคะแนนที่ได้จากการแปลงค่าร้อยละของบัณฑิตปริญญาตรีที่ได้ออกมาทำงานหรือประกอบอาชีพอิสระภายใน 1 ปีทุกหลักสูตรของคณะรวมกับค่าเฉลี่ยของคะแนนที่ได้จากแปลงค่าร้อยละของผลรวมถ่วงน้ำหนักของผลงานที่ตีพิมพ์หรือเผยแพร่ต่อผู้สำเร็จการศึกษาระดับปริญญาโท ทุกหลักสูตรของคณะ (กรณีมีหลักสูตรปริญญาโท)

### สูตรการคำนวณ

กรณีที่ 1 เปิดสอนเฉพาะระดับปริญญาตรี

คะแนนที่ได้ = ค่าเฉลี่ยของคะแนนที่ได้จากการแปลงค่าร้อยละของบัณฑิตปริญญาตรีที่ได้ออกมาทำงานหรือประกอบอาชีพอิสระภายใน 1 ปีทุกหลักสูตรของคณะ

กรณีที่ 2 เปิดสอนในระดับปริญญาตรีและปริญญาโท

คะแนนที่ได้ =	ค่าเฉลี่ยของคะแนนที่ได้จากการแปลงค่าร้อยละของบัณฑิตปริญญาตรีที่ได้ออกมาทำงานหรือประกอบอาชีพอิสระภายใน 1 ปีทุกหลักสูตรของคณะ	+	ค่าเฉลี่ยของคะแนนที่ได้จากแปลงค่าร้อยละของผลรวมถ่วงน้ำหนักของผลงานที่ตีพิมพ์หรือเผยแพร่ต่อผู้สำเร็จการศึกษาระดับปริญญาโททุกหลักสูตรของคณะ
	2		

**ประเด็นที่ 1**(ปริญญาตรี) บัณฑิตปริญญาตรีที่ได้อ่านทำหรือประกอบอาชีพอิสระภายใน 1 ปี

**เกณฑ์การประเมิน**

ค่าเฉลี่ยของคะแนนที่ได้จากการ แปลงค่าร้อยละของบัณฑิตปริญญาตรีที่ได้อ่านทำหรือประกอบอาชีพอิสระภายใน 1 ปีทุกหลักสูตรของคณะ

**สูตรการคำนวณ**

คะแนนที่ได้ =

$$\frac{\text{ผลรวมของคะแนนที่ได้จากการแปลงค่าร้อยละของบัณฑิตปริญญาตรีที่ได้อ่านทำหรือประกอบอาชีพอิสระภายใน 1 ปี}}{\text{ทุกหลักสูตรของคณะ}} \\ \text{จำนวนหลักสูตรทั้งหมดของคณะ}$$

**ประเด็นที่ 2** (ปริญญาโท) ผลงานของนักศึกษาและผู้สำเร็จการศึกษาในระดับปริญญาโทที่ได้รับการตีพิมพ์หรือเผยแพร่

**เกณฑ์การประเมิน**

ค่าเฉลี่ย ของคะแนนที่ได้จาก แปลงค่าร้อยละของผลรวมถ่วงน้ำหนักของผลงานที่ตีพิมพ์ หรือเผยแพร่ต่อผู้สำเร็จการศึกษาระดับปริญญาโททุกหลักสูตรของคณะ

**สูตรการคำนวณ**

คะแนนที่ได้ =

$$\frac{\text{ผลรวมของคะแนนที่ได้จากแปลงค่าร้อยละของผลรวมถ่วงน้ำหนักของผลงานที่ตีพิมพ์หรือเผยแพร่ต่อผู้สำเร็จการศึกษาระดับปริญญาโททุกหลักสูตรของคณะ}}{\text{จำนวนหลักสูตรปริญญาโททั้งหมดของคณะ}}$$

## ผลการดำเนินงาน

ประเด็นที่ 1 (ปริญญาตรี) บัณฑิตปริญญาตรีที่ดำเนินงานทำหรือประกอบอาชีพอิสระภายใน 1 ปี

ลำดับที่	หลักสูตร	คะแนนที่ได้จากการแปลงค่าร้อยละของบัณฑิตฯ
1	ศึกษาศาสตร์บัณฑิต	3.40
ผลรวมของคะแนน		① $3.40/1 = 3.40$

ประเด็นที่ 2 ผลงานของนักศึกษาและผู้สำเร็จการศึกษาในระดับปริญญาโทที่ได้รับการตีพิมพ์หรือเผยแพร่

ลำดับที่	หลักสูตร	คะแนนที่ได้จากแปลงค่าร้อยละของผลรวมถ่วงน้ำหนักฯ
1		
2		
ผลรวมของคะแนน		②

คะแนนที่ได้ =  $(\text{①} + \text{②})/2$  (กรณีมีทั้งระดับปริญญาตรีและปริญญาโท)

## ผลการประเมินตนเอง

เป้าหมาย	ผลการดำเนินงาน	คะแนนการประเมินตนเอง	การบรรลุเป้าหมาย
3.00	3.40	3.40	✓

## รายการเอกสารอ้างอิง

รหัสเอกสาร	ชื่อเอกสาร
1.2-คณะ-1-(MKM-edu)	แบบรายงานสรุปคะแนนจากการแปลงค่าร้อยละของบัณฑิตปริญญาตรีที่ดำเนินงานทำหรือประกอบอาชีพอิสระภายใน 1 ปี
1.2-คณะ-2-(MKM-edu)	รายงานภาวะการมีงานทำของบัณฑิต ที่สำเร็จการศึกษา ปีการศึกษา 2562

**ตัวบ่งชี้ที่ 1.3** นักศึกษาชั้นปีสุดท้ายที่ เป็นผู้สร้างหรือผู้ร่วมสร้างสรรค์นวัตกรรม  
ชนิดตัวบ่งชี้ ผลลัพธ์

ปีการเก็บข้อมูล ปีการศึกษา

ผู้รับผิดชอบ	ชื่อ-สกุล	E-mail	หมายเลขโทรศัพท์
ผู้กำกับติดตาม	ผศ.ดร.รัตนพร กองพลพรหม	na.muangprom@hotmail.com	063-2422792
ผู้เก็บรวบรวมข้อมูล	ผศ.ดร.ทวิสุข โภคทรัพย์	Pooksap@gmail.com	089-6183978

**เกณฑ์การประเมิน**

โดยการแปลงค่าร้อยละของ จำนวนนักศึกษาชั้นปีสุดท้าย ที่เป็นผู้สร้างหรือผู้ร่วมสร้างสรรค์นวัตกรรม เป็นคะแนนระหว่าง 0-5กำหนดให้เป็นคะแนนเต็ม 5 = ร้อยละ80 ขึ้นไป

**สูตรการคำนวณ**

1.คำนวณค่าร้อยละของจำนวนนักศึกษาชั้นปีสุดท้ายที่ เป็นผู้สร้างหรือผู้ร่วมสร้างสรรค์นวัตกรรมทุกหลักสูตรของคณะ

$$\frac{\text{จำนวนนักศึกษาชั้นปีสุดท้ายที่ เป็นผู้สร้างหรือผู้ร่วมสร้างสรรค์นวัตกรรมทุกหลักสูตรของคณะ}}{\text{จำนวนนักศึกษาชั้นปีสุดท้ายทั้งหมดของคณะ}} \times 100$$

2.แปลงค่าร้อยละที่คำนวณได้ในข้อ 1 เทียบกับคะแนนเต็ม 5

$$\text{คะแนนที่ได้} = \frac{\text{ร้อยละของจำนวนนักศึกษาชั้นปีสุดท้ายที่ เป็นผู้สร้างหรือผู้ร่วมสร้างสรรค์นวัตกรรมทุกหลักสูตรของคณะ}}{80} \times 5$$

**หมายเหตุ:**

1. นักศึกษาชั้นปีสุดท้ายที่ เป็นผู้สร้างหรือผู้ร่วมสร้างสรรค์นวัตกรรมให้ใช้ข้อมูลการเข้าร่วมโครงการหรือกิจกรรมในการเป็นผู้สร้างหรือผู้ร่วมสร้างสรรค์นวัตกรรมโดยให้เก็บข้อมูลย้อนหลังตั้งแต่ชั้นปีที่ 1 จนถึงวันที่สำเร็จการศึกษา ของปีการศึกษาที่รับการประเมิน
2. จำนวนนักศึกษาชั้นปีสุดท้ายให้นับเฉพาะนักศึกษาที่ลงทะเบียนเรียนในภาคต้นของ ปีการศึกษาที่รับการประเมิน โดยไม่นับนักศึกษาตกค้าง เช่น การประเมินคุณภาพการศึกษาภายใน จากการจัดการศึกษา ปีการศึกษา 2563
  - นักศึกษาชั้นปีสุดท้ายของคณะศึกษาศาสตร์ คือนักศึกษาชั้นปีที่ 5 ซึ่งตรงกับรหัส 59
  - นักศึกษาชั้นปีสุดท้ายของคณะวิทยาศาสตร์ฯ และคณะศิลปศาสตร์ คือนักศึกษาชั้นปีที่ 4 ซึ่งตรงกับ รหัส 60

## ผลการดำเนินงาน

ที่	รายการ	หน่วย วัด	ผลการ ดำเนินงาน
1	จำนวนนักศึกษาชั้นปีสุดท้ายทั้งหมดของคณะ ไม่รวมนักศึกษา ตกค้าง ❶	คน	79
2	จำนวนนักศึกษาชั้นปีสุดท้ายที่ เป็นผู้สร้างหรือผู้ร่วมสร้างสรรค์ นวัตกรรม หลักสูตรศึกษาศาสตรบัณฑิต ❷	คน	75
3	จำนวนนักศึกษาชั้นปีสุดท้ายที่ เป็นผู้สร้างหรือผู้ร่วมสร้างสรรค์ นวัตกรรม หลักสูตร..... ❸	คน	-
4	รวมจำนวนนักศึกษาชั้นปีสุดท้ายที่ เป็นผู้สร้างหรือผู้ร่วมสร้างสรรค์ นวัตกรรม ทุกหลักสูตรของคณะ ❹ = ❷ + ❸	คน	75
5	ร้อยละของของนักศึกษาชั้นปีสุดท้ายที่ เป็นผู้สร้างหรือผู้ร่วม สร้างสรรค์นวัตกรรมทุกหลักสูตรของคณะ ❺ = ❹ / ❶ * 100	ร้อยละ	94.94
6	คะแนนที่ได้ = ❺ * 5/80	คะแนน	5

## ผลการประเมินตนเอง

เป้าหมาย	ผลการดำเนินงาน	คะแนนการประเมินตนเอง	การบรรลุเป้าหมาย
5	5	5	✓

## รายการเอกสารอ้างอิง

รหัสเอกสาร	ชื่อเอกสาร
1.3-คณะ-1-(MKM-edu)	รายงานนักศึกษาชั้นปีสุดท้ายที่ เป็นผู้สร้างหรือผู้ร่วมสร้างสรรค์
1.3-คณะ-2-(MKM-edu)	โครงการนวัตกรรมและงานสร้างสรรค์

**ตัวบ่งชี้ที่ 1.4** นักศึกษาชั้นปีสุดท้ายที่สอบผ่านภาษาอังกฤษตามเกณฑ์ที่กำหนด  
**ชนิดตัวบ่งชี้** ผลลัพธ์  
**ปีการเก็บข้อมูล** ปีการศึกษา

ผู้รับผิดชอบ	ชื่อ-สกุล	E-mail	หมายเลขโทรศัพท์
ผู้กำกับติดตาม	ผศ.ดร.รัตนาพร กองพลพรหม	na.muangprom@hotmail.com	063-2422792
ผู้เก็บรวบรวมข้อมูล	ผศ.สุชีลา สวัสดิ์	Suchilanak@gmail.com	0996172524

### เกณฑ์การประเมิน

โดยการแปลงค่า ร้อยละของจำนวนนักศึกษาชั้นปีสุดท้ายที่สอบผ่านภาษาอังกฤษตามเกณฑ์ที่กำหนด เป็นคะแนนระหว่าง 0-5 กำหนดให้เป็นคะแนนเต็ม 5 = ร้อยละ50

### สูตรการคำนวณ

1. คำนวณค่า ร้อยละของจำนวนนักศึกษาชั้นปีสุดท้ายที่สอบผ่านภาษาอังกฤษตามเกณฑ์ที่กำหนดทุกหลักสูตรของคณะ

$$\frac{\text{จำนวนนักศึกษาชั้นปีสุดท้ายที่สอบผ่านภาษาอังกฤษตามเกณฑ์ที่กำหนดทุกหลักสูตรของคณะ}}{\text{จำนวนนักศึกษาชั้นปีสุดท้ายทั้งหมดของคณะ}} \times 100$$

2. แปลงค่าร้อยละที่คำนวณได้ในข้อ 1 เทียบกับคะแนนเต็ม 5

$$\text{คะแนนที่ได้} = \frac{\text{ร้อยละของจำนวนนักศึกษาชั้นปีสุดท้ายที่สอบผ่านภาษาอังกฤษตามเกณฑ์ที่กำหนดทุกหลักสูตรของคณะ}}{50} \times 5$$

### หมายเหตุ

1. จำนวนนักศึกษาชั้นปีสุดท้ายที่สอบผ่านภาษาอังกฤษ ให้นับเฉพาะจำนวนนักศึกษาที่มีผลการสอบภาษาอังกฤษ TNSU English Test ตั้งแต่ระดับปานกลางขึ้นไป ตามเกณฑ์ที่กำหนดในประกาศมหาวิทยาลัยการกีฬาแห่งชาติ เรื่อง นโยบายการยกระดับมาตรฐานภาษาอังกฤษของนักศึกษาระดับปริญญาตรี พ.ศ. 2564

2. จำนวนนักศึกษาชั้นปีสุดท้าย ให้นับเฉพาะนักศึกษาที่ลงทะเบียนเรียนในภาคต้นของ ปีการศึกษาที่รับการประเมิน โดยไม่นับนักศึกษาตกค้าง เช่น การประเมินคุณภาพการศึกษาภายใน จากการจัดการศึกษา ปีการศึกษา 2563

- นักศึกษาชั้นปีสุดท้ายของคณะศึกษาศาสตร์ คือนักศึกษาชั้นปีที่ 5 ซึ่งตรงกับรหัส 59

- นักศึกษาชั้นปีสุดท้ายของคณะวิทยาศาสตร์ฯ และคณะศิลปศาสตร์ คือนักศึกษาชั้นปีที่ 4 ซึ่งตรงกับ รหัส 60

## ผลการดำเนินงาน

ที่	รายการ	หน่วยวัด	ผลการดำเนินงาน
1	จำนวนนักศึกษาชั้นปีสุดท้ายทั้งหมดของคณะ ไม่รวมนักศึกษาตกค้าง ①	คน	79
2	จำนวนนักศึกษาชั้นปีสุดท้ายที่สอบผ่านภาษาอังกฤษตามเกณฑ์ที่กำหนดหลักสูตรศึกษาศาสตรบัณฑิต ②	คน	35
3	จำนวนนักศึกษาชั้นปีสุดท้ายที่สอบผ่านภาษาอังกฤษตามเกณฑ์ที่กำหนดหลักสูตร..... ③	คน	
4	จำนวนนักศึกษาชั้นปีสุดท้ายที่สอบผ่านภาษาอังกฤษตามเกณฑ์ที่กำหนดทุกหลักสูตรของคณะ ④ = ② + ③	คน	35
5	ร้อยละของของนักศึกษาชั้นปีสุดท้ายที่สอบผ่านภาษาอังกฤษตามเกณฑ์ที่กำหนดทุกหลักสูตรของคณะ ⑤ = ④/①*100	ร้อยละ	44.30
6	คะแนนที่ได้ = ⑤*5/50	คะแนน	4.43

## ผลการประเมินตนเอง

เป้าหมาย	ผลการดำเนินงาน	คะแนนการประเมินตนเอง	การบรรลุเป้าหมาย
4.00	4.43	4.43	✓

## รายการเอกสารอ้างอิง

รหัสเอกสาร	ชื่อเอกสาร
1.4-คณะ-1-(MKM-edu)	แบบรายงานผลการสอบภาษาอังกฤษของนักศึกษาชั้นปีสุดท้าย(หลักสูตร)
1.4-คณะ-2-(MKM-edu)	แบบสรุปรายการสอบภาษาอังกฤษตามเกณฑ์ที่กำหนดทุกหลักสูตรของคณะ
1.4-คณะ-3-(MKM-edu)	บันทึกข้อความผลการสอบภาษาอังกฤษ



## มาตรฐานที่ 2 ผลลัพธ์การวิจัยและนวัตกรรม

ตัวบ่งชี้ 2.1 ผลงานทางวิชาการของอาจารย์ประจำคณะ

ชนิดตัวบ่งชี้ ผลลัพธ์

ปีการเก็บข้อมูล ปีงบประมาณ

ผู้รับผิดชอบ	ชื่อ-สกุล	E-mail	หมายเลขโทรศัพท์
ผู้กำกับติดตาม	ผศ.ดร.รัตนาพร กองพลพรหม	Na.muangprom@hotmail.com	086-8767188
ผู้เก็บรวบรวมข้อมูล	นางนิตยา ทองจันทาด	Nittayatuk65@gmail.com	087-2299739

### เกณฑ์การประเมิน

โดยการแปลงค่าร้อยละของผลรวมถ่วงน้ำหนักของผลงานทางวิชาการของอาจารย์ประจำคณะ เป็นคะแนนระหว่าง 0-5 เกณฑ์แบ่งกลุ่มตามสาขาวิชา ดังนี้

เกณฑ์เฉพาะกลุ่ม ค 2 (สถาบันเฉพาะทางที่เน้นระดับปริญญาตรี)

กลุ่มสาขาวิชาวิทยาศาสตร์สุขภาพ (คณะวิทยาศาสตร์การกีฬาและสุขภาพ)

ร้อยละของผลรวมถ่วงน้ำหนักของผลงานทางวิชาการของอาจารย์ประจำคณะที่กำหนดไว้เป็น คะแนนเต็ม 5 = ร้อยละ 30 ขึ้นไป

กลุ่มสาขาวิชามนุษยศาสตร์และสังคมศาสตร์ (คณะศึกษาศาสตร์และคณะศิลปศาสตร์)

ร้อยละของผลรวมถ่วงน้ำหนักของผลงานทางวิชาการของอาจารย์ประจำคณะที่กำหนดไว้เป็น คะแนนเต็ม 5 = ร้อยละ 20 ขึ้นไป

### สูตรการคำนวณ

#### 2. คณะศึกษาศาสตร์และคณะศิลปศาสตร์

2.1 คำนวณค่าร้อยละของผลรวมถ่วงน้ำหนักของผลงานทางวิชาการของอาจารย์ประจำคณะ

$$\frac{\text{ผลรวมถ่วงน้ำหนักของผลงานทางวิชาการของอาจารย์ประจำคณะ}}{\text{จำนวนอาจารย์ประจำทั้งหมดของคณะ}} \times 100$$

2.2.แปลงค่าร้อยละที่คำนวณได้ในข้อ 1 เทียบกับคะแนนเต็ม 5

$$\text{คะแนนที่ได้} = \frac{\text{ร้อยละของผลรวมถ่วงน้ำหนักของผลงานทางวิชาการของอาจารย์ประจำคณะ}}{20} \times 5$$

## ผลการดำเนินงาน

## ตารางที่ 2.1-1 ผลรวมถ่วงน้ำหนักของผลงานทางวิชาการของอาจารย์ประจำคณะ

ที่	ระดับคุณภาพของผลงานวิชาการ	ค่าน้ำหนัก	ผลการดำเนินงาน	
			จำนวนเรื่อง/ชิ้นงาน	ผลถ่วงน้ำหนัก
1	บทความวิจัยหรือบทความวิชาการฉบับสมบูรณ์ที่ตีพิมพ์ในรายงานสืบเนื่องจากการประชุมวิชาการระดับชาติ	0.20		
2	บทความวิจัยหรือบทความวิชาการฉบับสมบูรณ์ที่ตีพิมพ์ในรายงานสืบเนื่องจากการประชุมวิชาการระดับนานาชาติ หรือในวารสารทางวิชาการระดับชาติที่ไม่อยู่ในฐานข้อมูล ตามประกาศ ก.พ.อ. หรือระเบียบคณะกรรมการการอุดมศึกษาว่าด้วย หลักเกณฑ์การพิจารณาวารสารทางวิชาการสำหรับการเผยแพร่ผลงานทางวิชาการ แต่สถาบันนำเสนอสถาบันอนุมัติและจัดทำเป็นประกาศให้ทราบเป็นการทั่วไป และแจ้งให้ กพอ./กกอ.ทราบภายใน 30 วันนับแต่วันที่ออกประกาศ	0.40		
3	ผลงานที่ได้รับการจดอนุสิทธิบัตร	0.40		
4	บทความวิจัยหรือบทความวิชาการฉบับสมบูรณ์ที่ตีพิมพ์ในวารสารทางวิชาการที่ปรากฏในฐานข้อมูล TCI กลุ่มที่ 2	0.60		
5	บทความวิจัยหรือบทความวิชาการฉบับสมบูรณ์ที่ตีพิมพ์ในวารสารทางวิชาการระดับนานาชาติที่ไม่อยู่ในฐานข้อมูล ตามประกาศ ก.พ.อ. หรือระเบียบคณะกรรมการการอุดมศึกษาว่าด้วย หลักเกณฑ์การพิจารณาวารสารทางวิชาการสำหรับการเผยแพร่ผลงานทางวิชาการ พ.ศ.2556 แต่สถาบันนำเสนอสถาบันอนุมัติและจัดทำเป็นประกาศให้ทราบเป็นการทั่วไป และแจ้งให้ กพอ./กกอ.ทราบภายใน 30 วันนับแต่วันที่ออกประกาศ (ซึ่งไม่อยู่ใน Beall's list) หรือตีพิมพ์ในวารสารวิชาการที่ปรากฏในฐานข้อมูล TCI กลุ่มที่ 1	0.80		
6	บทความวิจัยหรือบทความวิชาการฉบับสมบูรณ์ที่ตีพิมพ์ในวารสารทางวิชาการระดับนานาชาติที่ปรากฏในฐานข้อมูลระดับนานาชาติตีพิมพ์ประกาศ ก.พ.อ. หรือระเบียบคณะกรรมการการอุดมศึกษา ว่าด้วยหลักเกณฑ์การพิจารณาวารสารทางวิชาการสำหรับการเผยแพร่ผลงานทางวิชาการ พ.ศ.2556	1.00		
7	ผลงานได้รับการจดสิทธิบัตร	1.00		
8	ผลงานวิชาการรับใช้สังคมที่ได้รับการประเมินผ่านเกณฑ์การขอตำแหน่งทางวิชาการแล้ว	1.00		
9	ผลงานวิจัยที่หน่วยงานหรือองค์กรระดับชาติว่าจ้างให้ดำเนินการ	1.00		
10	ผลงานค้นพบพันธุ์พืช พันธุ์สัตว์ ที่ค้นพบใหม่และได้รับการจดทะเบียน	1.00		
11	ตำราหรือหนังสือหรืองานแปลที่ได้รับการประเมินผ่านเกณฑ์การขอตำแหน่งทางวิชาการแล้ว	1.00		
12	ตำราหรือหนังสือหรืองานแปลที่ผ่านการพิจารณาตามหลักเกณฑ์การประเมินตำแหน่งทางวิชาการ แต่ไม่ได้นำมาขอรับการประเมินตำแหน่งทางวิชาการ	1.00		
รวม			①	0.00 ②

ตารางที่ 2.1-2 ผลงานวิชาการของอาจารย์ประจำคณะ

ที่	ข้อมูลพื้นฐาน	ผลการดำเนินงาน	
		จำนวนเรื่อง/ ชิ้นงาน	ผลถ่วงน้ำหนัก
1	ผลงานทางวิชาการและผลรวมถ่วงน้ำหนักของผลงานทางวิชาการของอาจารย์ประจำคณะทั้งหมด	① = 0	② = 0.00
2	จำนวนอาจารย์ประจำคณะทั้งหมด	③ = 13	
3	ร้อยละของผลรวมถ่วงน้ำหนักของผลงานทางวิชาการของอาจารย์ประจำคณะ $\frac{②}{③} \times 100 = ④$	0.00	
4	คะแนนที่ได้ = $④ \times 5$ / ร้อยละที่ได้คะแนนเต็ม 5 ของแต่ละคณะ	0.00	

ผลการประเมินตนเอง:

เป้าหมาย	ผลการดำเนินงาน	คะแนนการประเมินตนเอง	การบรรลุเป้าหมาย
3	0	0	X

รายการเอกสารอ้างอิง

รหัสเอกสาร	ชื่อเอกสาร
-	-

**ตัวบ่งชี้ 2.2** ผลงานวิจัยที่นำไปใช้ประโยชน์ของอาจารย์ประจำคณะ  
**ชนิดตัวบ่งชี้** ผลลัพธ์  
**ปีการเก็บข้อมูล** ปีงบประมาณ

ผู้รับผิดชอบ	ชื่อ-สกุล	E-mail	หมายเลขโทรศัพท์
ผู้กำกับติดตาม	นางนิตยา ทองจันฮาด	Nittayatuk65@gmail.com	0872299739
ผู้เก็บรวบรวมข้อมูล	นางสาวนภาพร พันแสนซา	napapornpunsansa@gmail.com	0991761179

**เกณฑ์การประเมิน**

โดยการแปลงค่าร้อยละของจำนวนผลงานวิจัยที่นำไปใช้ประโยชน์ ของอาจารย์ประจำคณะ เป็นคะแนนระหว่าง 0 – 5 กำหนดให้เป็นคะแนนเต็ม 5 = ร้อยละ 50ขึ้นไป

**สูตรการคำนวณ**

1. คำนวณค่าร้อยละของจำนวนผลงานวิจัยที่นำไปใช้ประโยชน์ของอาจารย์ประจำคณะ

$$\frac{\text{จำนวนผลงานวิจัยที่นำไปใช้ประโยชน์ของอาจารย์ประจำคณะ}}{\text{จำนวนผลงานวิจัยทั้งหมดของคณะ}} \times 100$$

2. แปลงค่าร้อยละที่คำนวณได้ในข้อ 1 เทียบกับคะแนนเต็ม 5

$$\text{คะแนนที่ได้} = \frac{\text{ร้อยละของจำนวนผลงานวิจัยที่นำไปใช้ประโยชน์ ของอาจารย์ประจำคณะ}}{50} \times 5$$

**หมายเหตุ**

1. จำนวนผลงานวิจัยและนวัตกรรมที่นำไปใช้ประโยชน์ของอาจารย์ประจำคณะ ให้นับจากผลงานวิจัยหรือนวัตกรรมของอาจารย์ประจำคณะที่นำไปใช้ประโยชน์ในปีงบประมาณที่ตรงกับปีการศึกษาที่รับประเมิน
2. จำนวนผลงานวิจัยและนวัตกรรมทั้งหมดของอาจารย์ประจำคณะให้นับจากผลงานวิจัยหรือนวัตกรรมทั้งหมดของอาจารย์ประจำคณะที่ได้รับจัดสรรงบประมาณในปีงบประมาณก่อนปีที่รับการประเมิน 1 ปี เช่น รับการประเมินในปีงบประมาณ พ.ศ. 2563 ใช้ผลงานวิจัย หรือนวัตกรรมทั้งหมดที่ได้รับจัดสรรงบประมาณในปี พ.ศ. 2562 ทั้งจากแหล่งทุนภายในและภายนอก และทุนส่วนตัว
3. อาจารย์ประจำคณะ เป็นอาจารย์ประจำที่ปฏิบัติงานจริง ไม่รวมผู้ลาศึกษาต่อเต็มเวลา โดยใช้ข้อมูล ณ วันที่ 30 กันยายน ของปีงบประมาณที่ตรงกับปีการศึกษาที่รับการประเมิน
4. การนับผลงานวิจัยและนวัตกรรมไปใช้ประโยชน์ ถ้ามีการนำผลการวิจัย หรือนวัตกรรม 1 เรื่องไปใช้ประโยชน์หลายด้าน ให้นับได้ 1 เรื่องเท่านั้น

## ผลการดำเนินงาน

ที่	ข้อมูลพื้นฐาน	หน่วยวัด	ผลการดำเนินงาน
1	จำนวนผลงานวิจัยทั้งหมดของคุณะ ①	คน	6
2	จำนวนผลงานวิจัยของอาจารย์ประจำคณะที่นำไปใช้ประโยชน์ทั้งหมด ② = ③ + ④ + ⑤ + ⑥	เรื่อง	1
	2.1 การใช้ประโยชน์เชิงวิชาการ ③	เรื่อง	1
	2.2 การใช้ประโยชน์เชิงนโยบาย ④	เรื่อง	-
	2.3 การใช้ประโยชน์เชิงชุมชน/ สังคม ⑤	เรื่อง	-
	2.4 ด้านการใช้ประโยชน์เชิงพาณิชย์ ⑥	เรื่อง	-
3	ร้อยละของผลงานวิจัยของอาจารย์ประจำคณะที่นำไปใช้ประโยชน์ทั้งหมด ⑦ = ② / ① * 100	ร้อยละ	16.67
6	คะแนนที่ได้ = ⑦ * 5 / 50	คะแนน	1.67

## ผลการประเมินตนเอง

เป้าหมาย	ผลการดำเนินงาน	คะแนนการประเมินตนเอง	การบรรลุเป้าหมาย
1	1.67	1.67	✓

## รายการเอกสารอ้างอิง

รหัสเอกสาร	ชื่อเอกสาร
2.2-คณะ-1-(MKM-edu)	รายงานสรุปจำนวนผลงานวิจัยที่นำไปใช้ประโยชน์ของอาจารย์ประจำคณะ - ด้านการใช้ประโยชน์เชิงวิชาการ

### มาตรฐานที่ 3 ผลลัพธ์การบริการวิชาการ

ตัวบ่งชี้ที่ 3.1 ผู้รับบริการทางวิชาการ

ชนิดตัวบ่งชี้ ผลลัพธ์

ปีการเก็บข้อมูล ปีงบประมาณ

ผู้รับผิดชอบ	ชื่อ-สกุล	E-mail	หมายเลขโทรศัพท์
ผู้กำกับติดตาม	ผศ.ว่าที่รต.ดร.สมานชัย ลีพรหมมา	s.leepromma@hotmail.com	081-8713533
ผู้เก็บรวบรวมข้อมูล	ผศ.คำพาง ศรีท้าวปากดี	pang121@windowslive.com	091-8270157
	นางสาวสุกัญญา โคตพันธุ์	Sukanya1199444@gmail.com	092-1766754

#### เกณฑ์การประเมิน

โดยการแปลงค่าร้อยละ ของจำนวนผู้รับบริการทางวิชาการทั้งหมดของคณะ เป็นคะแนน ระหว่าง 0 – 5 กำหนดให้เป็นคะแนนเต็ม 5 = ร้อยละ 90 ขึ้นไป

#### สูตรการคำนวณ

1. คำนวณค่าร้อยละของจำนวนผู้รับบริการทางวิชาการทั้งหมดของคณะ

$$\frac{\text{จำนวนผู้รับบริการทางวิชาการทั้งหมดของคณะ}}{10,800} \times 100$$

2. แปลงค่าร้อยละที่คำนวณได้ในข้อ 1 เทียบกับคะแนนเต็ม 5

$$\text{คะแนนที่ได้} = \frac{\text{ร้อยละของจำนวนผู้รับบริการทางวิชาการทั้งหมดของคณะ}}{90} \times 5$$

#### หมายเหตุ

1. การนับจำนวนผู้รับบริการวิชาการให้นับตามปีงบประมาณที่ตรงกับปีการศึกษาที่รับการประเมินและนับซ้ำได้
2. การบริการทางวิชาการตามความเชี่ยวชาญของบุคลากร ที่ไม่ได้กำหนดไว้ในคำอธิบายตามความเชี่ยวชาญของคณะ สามารถดำเนินการได้ทุกสาขาวิชาชีพ และให้นับผู้รับบริการทางวิชาการ ที่คณะของผู้ให้บริการทางวิชาการสังกัดอยู่ เช่น อาจารย์ผู้สอนภาษาอังกฤษ อบรมให้ความรู้ด้านภาษาอังกฤษ ให้นับผู้รับบริการทางวิชาการ ในคณะศิลปศาสตร์

## ผลการดำเนินงาน

## ตารางที่ ๓.๑-๑ รายงานสรุปจำนวนผู้รับบริการทางวิชาการ

ที่	เดือน	จำนวนผู้รับบริการ (คน)	หมายเหตุ
1	ตุลาคม 2562	4800	นักศึกษาชั้นปีที่ 3 , 4 และ 5 ฝึกสอน ทักษะกีฬานอกเวลาปฏิบัติราชการ และ จัดการแข่งขันกีฬาและดำเนิน กิจกรรมจิตอาสา
2	พฤศจิกายน 2562	1200	
3	ธันวาคม 2562	895	
4	มกราคม 2563	348	
5	กุมภาพันธ์ 2563	895	
6	มีนาคม 2563	1,362	ฝึกสอนทักษะกีฬานอกเวลาปฏิบัติราชการ และโครงการบริการวิชาการแก่สังคม
7	เมษายน 2563		
8	พฤษภาคม 2563		
9	มิถุนายน 2563		
10	กรกฎาคม 2563		
11	สิงหาคม 2563		
12	กันยายน 2563		
รวม		๒9,500	

## ตารางที่ 3.1-2 ผลการดำเนินงาน

ที่	ข้อมูลพื้นฐาน	หน่วยวัด	ผลการดำเนินงาน
1	เป้าหมายจำนวนผู้รับบริการทางวิชาการ ระดับคณะใน วิทยาเขต ①	คน	10,800
2	จำนวนผู้รับบริการทางวิชาการทั้งหมดของคณะ ②	คน	9,500
3	ร้อยละของผู้รับบริการทางวิชาการทั้งหมดของคณะ ③ = ②/①*100	คน	87.96
4	คะแนนที่ได้ = ③*5/90	คะแนน	4.89

## ผลการประเมินตนเอง

เป้าหมาย	ผลการดำเนินงาน	คะแนนการประเมินตนเอง	การบรรลุเป้าหมาย
4.00	4.89	4.89	✓

## รายการเอกสารอ้างอิง

รหัสเอกสาร	ชื่อเอกสาร
3.1-คณะ-1-(MKM-edu)	รายงานการให้บริการทางวิชาการ
3.1-คณะ-2-(MKM-edu)	รายงานสรุปจำนวนผู้รับบริการทางวิชาการ
3.1-คณะ-3-(MKM-edu)	ภาพโครงการแข่งขันกีฬา และกิจกรรมจิตอาสา

## มาตรฐานที่ 4 ผลลัพธ์ศิลปวัฒนธรรมและความเป็นไทยด้านการละเล่นพื้นบ้านและกีฬาไทย

**ตัวบ่งชี้ที่ 4.1** การละเล่นพื้นบ้านและกีฬาไทยที่ได้รับการฟื้นฟู อนุรักษ์ เผยแพร่ หรือวิจัย

**ชนิดตัวบ่งชี้** ผลลัพธ์

**ปีการเก็บข้อมูล** ปีงบประมาณ

ผู้รับผิดชอบ	ชื่อ-สกุล	E-mail	หมายเลขโทรศัพท์
ผู้กำกับติดตาม	ผศ.ว่าที่รต.ดร.สมานชัย ลีพรหมมา	s.leepromma@hotmail.com	081-8713533
ผู้เก็บรวบรวมข้อมูล	ผศ.ศิรินคร จัตูชัย	-	061-1269944
	นางสาวสุกัญญา โคตพันธุ์	Sukanya1199444@gmail.com	092-1766754

### เกณฑ์การประเมิน

โดยการแปลงค่าร้อยละของ จำนวนกิจกรรมการละเล่นพื้นบ้านและกีฬาไทยทั้งหมดของคุณะ เป็นคะแนนระหว่าง 0 – 5 กำหนดให้เป็นคะแนนเต็ม 5 = ร้อยละ 100

### สูตรการคำนวณ

1. คำนวณค่าร้อยละของกิจกรรมการละเล่นพื้นบ้านและกีฬาไทยทั้งหมดของคุณะ

$$\text{ร้อยละที่ได้} = \frac{\text{จำนวนกิจกรรมการละเล่นพื้นบ้านและกีฬาไทยทั้งหมดของคุณะ}}{2} \times 100$$

2. แปลงค่าร้อยละที่คำนวณได้ในข้อ 1 เทียบกับคะแนนเต็ม 5

$$\text{คะแนนที่ได้} = \frac{\text{ร้อยละของกิจกรรมการละเล่นพื้นบ้านและกีฬาไทยทั้งหมดของคุณะ}}{100} \times 5$$

### หมายเหตุ

- การจัดกิจกรรมการละเล่นพื้นบ้านและกีฬาไทย ต้องดำเนินการในรูปแบบใดรูปแบบหนึ่งฟื้นฟู อนุรักษ์ เผยแพร่ หรือ วิจัย
- การวิจัยที่เกี่ยวกับกิจกรรมการละเล่นพื้นบ้านและกีฬาไทย เป็นรายงานการวิจัยฉบับสมบูรณ์ ที่ยังไม่ได้นำไปตีพิมพ์หรือเผยแพร่ก็ได้
- การนับจำนวนกิจกรรมให้นับตามปีงบประมาณที่ตรงกับปีการศึกษาที่รับการประเมิน
- ในการดำเนินงานกิจกรรมการละเล่นพื้นบ้านและกีฬาไทยสามารถดำเนินการได้อย่างใดอย่างหนึ่งได้



## ผลการดำเนินงาน

## ตารางที่ 4.1-1 การจัดกิจกรรมการละเล่นพื้นบ้าน และกีฬาไทย

ลำดับที่	ชื่อกิจกรรม/โครงการ	ประเภทกิจกรรมที่ดำเนินการ		ลักษณะการดำเนินกิจกรรม				สถานที่ดำเนินการ (จังหวัด)	จำนวนผู้เข้าร่วมกิจกรรม/โครงการ (คน)	หมายเหตุ
		การละเล่นพื้นบ้าน	กีฬาไทย	การฟื้นฟู	การอนุรักษ์	การเผยแพร่	การวิจัย			
1	โครงการการละเล่นพื้นบ้านและกีฬาไทย	✓		✓	✓		✓	มหาสารคาม	250	
2	กิจกรรมส่งเสริมและอนุรักษ์ศิลปวัฒนธรรมไทย	✓			✓	✓		มหาสารคาม	90	
<b>๒</b>	<b>รวม</b>	2	-	1	2	-	1	มหาสารคาม	340	

## ตารางที่ 4.1-2 ผลการดำเนินงาน

ที่	ข้อมูลพื้นฐาน	หน่วยวัด	ผลการดำเนินงาน
1	เป้าหมายจำนวนกิจกรรมการละเล่นพื้นบ้านและกีฬาไทย ระดับคณะในวิทยาเขต <b>๑</b>	กิจกรรม	2
2	จำนวนกิจกรรมการละเล่นพื้นบ้านและกีฬาไทย ทั้งหมด ของคณะ <b>๒</b>	กิจกรรม	2
3	ร้อยละของกิจกรรมการละเล่นพื้นบ้านและกีฬาไทย ทั้งหมด ของคณะ <b>๓ = ๒/๑*100</b>	ร้อยละ	100
4	คะแนนที่ได้ <b>= ๓*5/100</b>	คะแนน	5

## ผลการประเมินตนเอง

เป้าหมาย	ผลการดำเนินงาน	คะแนนการประเมินตนเอง	การบรรลุเป้าหมาย
4	5	5	✓

## รายการเอกสารอ้างอิง

รหัสเอกสาร	ชื่อเอกสาร
4.1-คณะ-1-(MKM-edu)	แผนการจัดกิจกรรมการละเล่นพื้นบ้านและกีฬาไทย 5 ปี
4.1-คณะ-2-(MKM-edu)	ประกาศมหาวิทยาลัยการกีฬาแห่งชาติ เรื่องนโยบาย หลักเกณฑ์ และแนวปฏิบัติ เกี่ยวกับการทะนุบำรุงศิลปวัฒนธรรมการละเล่นพื้นบ้านและกีฬาไทย
4.1-คณะ-3-(MKM-edu)	รายงานผลการดำเนินงานโครงการการละเล่นพื้นบ้านและกีฬาไทย

## มาตรฐานที่ 5 การบริหารจัดการ

ตัวบ่งชี้ที่ 5.1 กระบวนการพัฒนาผู้เรียนแบบบูรณาการ

ชนิดตัวบ่งชี้ กระบวนการ

ปีการเก็บข้อมูล ปีการศึกษา

ผู้รับผิดชอบ	ชื่อ-สกุล	E-mail	หมายเลขโทรศัพท์
ผู้กำกับติดตาม	ผศ.ดร.รัตนพร กองพลพรหม	Na.muangprom@hotmail.com	086-8767188
ผู้เก็บรวบรวมข้อมูล	ผศ.สุชิลลา สวัสดิ์	Suchilanarak@gmail.com	099-6172524

### เกณฑ์การประเมิน

1 คะแนน	2 คะแนน	3 คะแนน	4 คะแนน	5 คะแนน
มีการดำเนินการ 1 ข้อ	มีการดำเนินการ 2 ข้อ	มีการดำเนินการ 3-4 ข้อ	มีการดำเนินการ 5 ข้อ	มีการดำเนินการ 6 ข้อ

### ผลการดำเนินงาน

เกณฑ์มาตรฐานข้อที่	ผลการดำเนินงาน	เอกสารอ้างอิง
1. มีการกำหนดนโยบายการพัฒนาผู้เรียนแบบบูรณาการ	คณะฯ กำหนดนโยบายโดยการทำประกาศให้อาจารย์ทุกท่านทราบแนวปฏิบัติการจัดการเรียนการสอนแบบบูรณาการเพื่อพัฒนาผู้เรียนให้พร้อมที่จะปฏิบัติหน้าที่ครูผู้สอนวิชาพลศึกษาในโรงเรียนอย่างมีประสิทธิภาพ	5.1-1-คณะ-1-(MKM-edu) ประกาศนโยบายการพัฒนาผู้เรียนแบบบูรณาการ
2. มีระบบและกลไกการพัฒนาผู้เรียนแบบบูรณาการ	คณะฯ แต่งตั้งคณะกรรมการพัฒนาผู้เรียนแบบบูรณาการ และจัดประชุมคณะกรรมการฯ เพื่อจัดทำระบบและกลไกการพัฒนาผู้เรียนแบบบูรณาการดังนี้ 1. กำหนดให้อาจารย์ผู้สอนจัดทำรายละเอียดของรายวิชา(มคอ.3และมคอ.4) โดยสอดแทรกกระบวนการวิจัยกับการบูรณาการเรียนการสอน การบริการทางวิชาการและสังคม และการบูรณาการทำนุบำรุงศิลปวัฒนธรรม 3รายวิชา 2. กำกับติดตามให้อาจารย์ผู้สอน ออกแบบการจัดการเรียนการสอนใน มคอ 3 โดยระบุกิจกรรมการเรียนการสอนให้ตรงกับการบูรณาการในหมวดที่ 4 และ 5	5.1-2-คณะ-1-(MKM-edu) ระบบและกลไกการพัฒนาผู้เรียนแบบบูรณาการ 5.1-2-คณะ-2-(MKM-edu) คำสั่งแต่งตั้งคณะกรรมการพัฒนาผู้เรียนแบบบูรณาการ

เกณฑ์มาตรฐานข้อที่	ผลการดำเนินงาน	เอกสารอ้างอิง
	<p>3. ทำข้อตกลงร่วมกันในการทำวิจัยในรายวิชาที่บูรณาการจนสามารถตีพิมพ์เผยแพร่งานวิจัยได้</p> <p>4. ตรวจสอบและประเมินผลการจัดการเรียนการสอน ในรายวิชาที่บูรณาการ ทั้ง 3 ประเด็น เมื่อสิ้นภาคเรียนและจากผลการทวนสอบ</p> <p>5. จัดการความรู้เกี่ยวกับการบูรณาการการเรียนการสอนเพื่อให้อาจารย์ผู้สอนรายวิชาอื่นๆ มีแรงจูงใจเพื่อนำข้อสรุปไปปรับปรุงกระบวนการเรียนการสอนและคณะได้เผยแพร่ระบบและกลไกการพัฒนาผู้เรียนแบบบูรณาการผ่านเว็บไซต์คณะ</p>	
<p>3.มีแผนการพัฒนาผู้เรียนแบบบูรณาการที่บูรณาการวิชาที่มีการบูรณาการ</p>	<p>คณะกรรมการการพัฒนาผู้เรียนแบบบูรณาการร่วมกับผู้รับผิดชอบหลักสูตรประชุมร่วมกันเพื่อจัดทำแผนการเรียนพัฒนาผู้เรียนแบบบูรณาการประจำปีการศึกษา 2563 ดังนี้</p> <ul style="list-style-type: none"> <li>- วางแผนการบูรณาการการเรียนการสอนกับพันธกิจ คือ ด้านการวิจัย การบริการวิชาการแก่สังคม และการทำนุบำรุงศิลปวัฒนธรรมให้สอดคล้องกับผลการเรียนรู้ที่คาดหวังของหลักสูตร</li> <li>- กำหนดรายวิชา เนื้อหา เชื่อมโยงกับโครงการกิจกรรมที่ดำเนินการโดยร่วมกับหน่วยงานภายในหรือภายนอกมหาวิทยาลัยเพื่อบูรณาการเรียนการสอนกับพันธกิจ</li> <li>- ดำเนินการออกแบบ มคอ 3 เพื่อระบุแผนการบูรณาการและการเรียนการสอนกับพันธกิจด้านงานวิจัย การบริการวิชาการสังคม และการทำนุบำรุงศิลปวัฒนธรรม ให้สัมพันธ์กับพฤติกรรมที่คาดหวังว่าจะเกิดกับนักศึกษา</li> </ul>	<p>5.1-3-คณะ-1-(MKM-edu) แผนพัฒนาผู้เรียนแบบบูรณาการคณะศึกษาศาสตร์</p> <p>5.1-3-คณะ-2-(MKM-edu) รายงานการประชุมคณะกรรมการพัฒนาผู้เรียน</p>
<p>4.มีการดำเนินงานตามแผนพัฒนาผู้เรียนแบบบูรณาการ</p>	<p>ในปีการศึกษา 2563 คณะศึกษาศาสตร์ มีการดำเนินงานตามแผนพัฒนาผู้เรียนแบบบูรณาการ ดังนี้</p> <p>1. การบูรณาการเรียนการสอนกับการวิจัย คือ รายวิชาการวัดประเมินผลทางการศึกษา ผู้ช่วยศาสตราจารย์ สุชีลา สวัสดิ์ จัดทำการวิจัยเรื่องผลการใช้แบบฝึกทักษะการคิดวิเคราะห์วิชาภาษาและการสื่อสารสำหรับครู ที่มีผลต่อผลสัมฤทธิ์ทางการ</p>	<p>5.1-4-คณะ-1-(MKM-edu) รายงานผลการดำเนินงานตามแผนพัฒนาผู้เรียนแบบบูรณาการ</p>

เกณฑ์มาตรฐานข้อที่	ผลการดำเนินงาน	เอกสารอ้างอิง
	<p>เรียนและความสามารถในการคิดวิเคราะห์สำหรับนักศึกษาวิชาชีพครูมหาวิทยาลัยการกีฬาแห่งชาติ วิทยาเขตภาคตะวันออกเฉียงเหนือ (นำเสนอ ม.เกษตร วิทยาเขตกำแพงแสน)</p> <p>2. การบูรณาการการเรียนการสอนกับการบริการวิชาการทางสังคม คือรายวิชาปฏิบัติการสอน 1+2 ผู้ช่วยศาสตราจารย์ ดร.วันชัย กองพลพรหม และ ผู้ช่วยศาสตราจารย์ ดร.รัตนพร กองพลพรหม (โรงเรียนเครือข่าย 3 ชุมชน)+วิจัย</p> <p>3.บูรณาการการเรียนการสอนกับการทำนุบำรุง ศิลปวัฒนธรรมคือรายวิชาทักษะและการสอนกีฬา มวยไทย อาจารย์ผู้สอน ผศ.ว่าที่ร้อยตรี ดร.สมานชัย ลีพรหมมา จัดทำกรวิจัยเรื่องการพัฒนารูปแบบผู้ฝึกสอนกีฬามวยไทย มหาวิทยาลัยการกีฬาแห่งชาติ วิทยาเขตมหาสารคาม</p>	
5.มีการติดตาม และ รายงานผลการ ดำเนินงานตามแผน	คณะกรรมการพัฒนาผู้เรียนแบบบูรณาการ อาจารย์ผู้สอนแบบบูรณาการในแต่ละรายวิชาจะนำ ผลสรุปการจัดการเรียนการสอนนำเสนอในคราวการประชุมประจำเดือนคณะฯ เพื่อแลกเปลี่ยนเรียนรู้ จากการจัดกิจกรรมการเรียนการสอน	5.1-5-คณะ-1-(MKM-edu) รายงานการประชุม ในวาระของ งานวิชาการของคณะฯ นำเสนอ โดยอาจารย์ผู้รับผิดชอบรายวิชา บูรณาการทุกรายวิชา และสรุป โดยผู้ช่วยรองคณบดีฝ่ายวิชาการ
6.มีการนำผลการ ดำเนินงานไปวางแผน พัฒนาการดำเนินงาน ต่อไป	คณะฯ มีการประเมินกระบวนการจัดการเรียน การสอนที่มีการบูรณาการกับการวิจัย บูรณาการกับ การบริการวิชาการแก่สังคม และบูรณาการกับการ ทำนุบำรุงศิลปวัฒนธรรม จากการทวนสอบ ผลสัมฤทธิ์ และการสรุปผลที่เกิดขึ้น เพื่อทบทวน การดำเนินงานมาพัฒนาและปรับปรุงกระบวนการ เรียนการสอน โดยการพัฒนาผู้เรียนแบบบูรณาการ เพื่อนำผลสรุป (เล่มรายงานการบูรณาการ) เข้าที่ ประชุมประจำเดือนก่อนเปิดภาคเรียนในปีการศึกษา 2564	5.1-6-คณะ-1-(MKM-edu)ร่าง แผนพัฒนาการดำเนินงานการ พัฒนาผู้เรียนแบบบูรณาการ ปี การศึกษา 2564 5.1-6-คณะ-2-(MKM-edu) รายงานประชุมการวิเคราะห์ผล การดำเนินงานตามแผนพัฒนา ผู้เรียนแบบบูรณาการ 5.1-6-คณะ-3-(MKM-edu) รายงานการบูรณาการ

## ผลการประเมินตนเอง

เป้าหมาย	ผลการดำเนินงาน	คะแนนการประเมินตนเอง	การบรรลุเป้าหมาย
3	6	5	✓

ตัวบ่งชี้ที่ 5.2 กิจกรรมนักศึกษาในระดับปริญญาตรี

ชนิดตัวบ่งชี้ กระบวนการ

ปีการเก็บข้อมูล ปีการศึกษา

ผู้รับผิดชอบ	ชื่อ-สกุล	E-mail	หมายเลขโทรศัพท์
ผู้กำกับติดตาม	ผศ.ว่าที่รต.ดร.สมานชัย ลีพรหมมา	s.leepromma@hotmail.com	081-8713533
ผู้เก็บรวบรวมข้อมูล	ผศ.คำพาง ศรีท้าวปากดี	pang121@windowslive.com	091-8270157

#### เกณฑ์การประเมิน

1 คะแนน	2 คะแนน	3 คะแนน	4 คะแนน	5 คะแนน
มีการดำเนินการ 1 ข้อ	มีการดำเนินการ 2 ข้อ	มีการดำเนินการ 3 - 4ข้อ	มีการดำเนินการ 5 ข้อ	มีการดำเนินการ 6ข้อ

#### ผลการดำเนินงาน

เกณฑ์มาตรฐานข้อที่	ผลการดำเนินงาน	เอกสารอ้างอิง
1. จัดทำแผนการจัดกิจกรรมพัฒนานักศึกษาในภาพรวมของคณะโดยให้นักศึกษามีส่วนร่วมในการจัดทำแผนและการจัดกิจกรรม	คณะศึกษาศาสตร์มีการแต่งตั้งคณะกรรมการจัดทำแผนการจัดกิจกรรมพัฒนา โดยคณะกรรมการจัดทำแผนฯ ร่วมกับสโมสรนักศึกษามีการประชุมหารือการจัดทำแผนพัฒนานักศึกษากิจกรรมประจำปี การศึกษา 2563 ที่ส่งเสริมคุณลักษณะบัณฑิตที่พึงประสงค์และส่งเสริมการเรียนรู้ตามมาตรฐานคุณวุฒิระดับอุดมศึกษา แห่งชาติ	5.2-1-คณะ-1-(MKM-edu) แผนพัฒนานักศึกษากิจกรรมนักศึกษา ประจำปีการศึกษา 2563 คณะศึกษาศาสตร์ 5.2-1-คณะ-2-(MKM-edu) รายงานการประชุม
2. แผนการจัดกิจกรรมพัฒนานักศึกษา ให้ดำเนินกิจกรรมที่ส่งเสริมคุณลักษณะบัณฑิตครอบคลุมตามผลลัพธ์การเรียนรู้ของหลักสูตรที่คณะรับผิดชอบ	คณะศึกษาศาสตร์ มีแผนการดำเนินการจัดโครงการกิจกรรมในแผนพัฒนานักศึกษานักศึกษา โดยมุ่งเน้นที่จะส่งเสริมคุณลักษณะบัณฑิตตามมาตรฐานผลการเรียนรู้ตามกรอบมาตรฐานคุณวุฒิแห่งชาติ 6 ประการ ให้ครบถ้วน ประกอบด้วย (1) คุณธรรมจริยธรรม (2) ความรู้ (3) ทักษะทางปัญญา (4) ทักษะความสัมพันธ์ระหว่างบุคคลและความรับผิดชอบ (5) ทักษะการวิเคราะห์เชิงตัวเลขการสื่อสารและการใช้เทคโนโลยีสารสนเทศ (6) ทักษะด้านวิสัยทัศน์การจัดการเรียนรู้ โดยในปี 2563 ได้กำหนดกิจกรรม/โครงการที่ส่งเสริมคุณลักษณะบัณฑิตตามมาตรฐานผลการเรียนรู้ตามกรอบมาตรฐานคุณวุฒิ	5.2-2-คณะ-1-(MKM-edu) รายงานผลโครงการเตรียมความพร้อมเข้าศึกษาต่อ 5.2-2-คณะ-2-(MKM-edu) รายงานผลโครงการวิ่งประเพณี นื่องที่พลศึกษา 5.2-2-คณะ-3-(MKM-edu) รายงานผลโครงการอบรมภาษาอังกฤษสำหรับบัณฑิต 5.2.2-2-คณะ-4-(MKM-edu) รายงานผลโครงการเตรียมความพร้อมสู่โลกอาชีพ(ปัจฉิมนิเทศ) 5.2-2-คณะ-5-(MKM-edu) รายงานผลโครงการบริการวิชาการแก่สังคม

เกณฑ์มาตรฐานข้อที่	ผลการดำเนินงาน	เอกสารอ้างอิง
	แห่งชาติ 6 ประการทั้งสิ้น 5 กิจกรรม ดังนี้ 1. โครงการเตรียมความพร้อมเข้าศึกษาต่อ 2. กิจกรรมสายสัมพันธ์น้องพี่ตรีพลศึกษา 3. โครงการเตรียมความพร้อมสู่โลกอาชีพ (ปัจฉิมนิเทศ) 4. โครงการวิ่งประเพณีน้องพี่พลศึกษา 5. โครงการบริการวิชาการแก่สังคม	
3. จัดกิจกรรมให้ความรู้และทักษะการประกันคุณภาพแก่นักศึกษา	คณะศึกษาศาสตร์ ได้ตระหนักถึงความสำคัญเกี่ยวกับการประกันคุณภาพการศึกษา โดยเฉพาะอย่างยิ่ง การให้ความรู้ และทักษะการประกันคุณภาพแก่นักศึกษาสำหรับการดำเนินงานกิจกรรม ดังนั้น คณะจึงจัดกิจกรรมแก่นักศึกษา คือ โครงการพัฒนาประกันคุณภาพ (กิจกรรมให้ความรู้การประกันคุณภาพสำหรับนักศึกษา)	5.2-3-คณะ-1-(MKM-edu) - รายงานผลโครงการพัฒนางานประกันคุณภาพ(กิจกรรมให้ความรู้การประกันคุณภาพสำหรับนักศึกษา)
4. ทุกกิจกรรมที่ดำเนินการมีการประเมินผลความสำเร็จตามวัตถุประสงค์ของกิจกรรมและนำผลการประเมินมาปรับปรุงการดำเนินงานครั้งต่อไป	เมื่อเสร็จสิ้นการดำเนินงานโครงการ/กิจกรรม คณะ ได้ดำเนินการประเมินความสำเร็จในการจัดโครงการหรือกิจกรรมทุกครั้งหลังเสร็จสิ้นกิจกรรมโดยใช้เครื่องมือคือแบบสอบถาม และการสอบถามพูดคุยกับผู้เข้าร่วมโครงการ โดยกำหนดเป้าหมายคือ ผู้เข้าร่วมโครงการมีความพึงพอใจในระดับดี ทุกโครงการ และประเมินผลสำเร็จในการจัดโครงการ พบว่าส่วนใหญ่บรรลุตามวัตถุประสงค์ และได้นำผลสรุปจากการประเมินดังกล่าว สรุปเป็นประเด็น ในคราวประชุมคณะศึกษาศาสตร์ และกำหนดแนวทางในการปรับปรุงพัฒนา ทำให้ผลการประเมินโครงการหลังจากนั้นมีความพึงพอใจถึงระดับดีมาก และประเมินผลสำเร็จบรรลุทุกโครงการ เป็นไปตามแนวทางในการพัฒนาปรับปรุงการดำเนินงานการจัดกิจกรรม/โครงการทางด้านวิชาการและวิชาชีพเพื่อส่งเสริมการเรียนรู้ตามกรอบมาตรฐานคุณวุฒิระดับอุดมศึกษาแห่งชาติ (TQF)	5.2-2-คณะ-1-(MKM-edu) รายงานผลโครงการเตรียมความพร้อมก่อนเข้าศึกษาต่อ 5.2-2-คณะ-2-(MKM-edu) รายงานผลโครงการวิ่งประเพณีน้องพี่พลศึกษา 5.2-2-คณะ-3-(MKM-edu) รายงานผลโครงการอบรมภาษาอังกฤษสำหรับบัณฑิต 5.2-2-คณะ-4-(MKM-edu) รายงานผลโครงการเตรียมความพร้อมสู่โลกอาชีพ(ปัจฉิมนิเทศ) 5.2-2-คณะ-5-(MKM-edu) รายงานผลโครงการบริการวิชาการแก่สังคม

เกณฑ์มาตรฐานข้อที่	ผลการดำเนินงาน	เอกสารอ้างอิง
5. ประเมินความสำเร็จตามวัตถุประสงค์ของแผนการจัดกิจกรรมพัฒนานักศึกษา	จากการดำเนินงานตามแผนพัฒนากิจกรรมนักศึกษาในปีการศึกษา 2563 คณะศึกษาศาสตร์กำหนดวัตถุประสงค์ในการจัดทำแผนพัฒนากิจกรรมนักศึกษาไว้ 3 ข้อ คือ 1. เพื่อให้ให้นักศึกษาได้ดำเนินกิจกรรมพัฒนานักศึกษาตามกรอบมาตรฐานคุณวุฒิ ครบ 6 ด้าน 2. เพื่อให้ให้นักศึกษาได้ความรู้ และได้เข้าร่วมกิจกรรมเสริมความเป็นครู ครบ 6 ด้าน ซึ่งผลการประเมินความสำเร็จตามวัตถุประสงค์ของแผนการจัดกิจกรรมพัฒนานักศึกษา ดำเนินการได้ครบและบรรลุตามวัตถุประสงค์และตัวชี้วัดความสำเร็จของแผน	5.2-5-คณะ-1-(MKM-edu) รายงานผลการประเมินความสำเร็จของแผนพัฒนานักศึกษา ประจำปีการศึกษา 2563
6. นำผลการประเมินไปปรับปรุงแผนหรือปรับปรุงการจัดกิจกรรมเพื่อพัฒนานักศึกษา	คณะศึกษาศาสตร์ ได้ดำเนินการจัดทำแผนพัฒนากิจกรรมนักศึกษา และมีการดำเนินกิจกรรมตามแผนที่กำหนดไว้ พร้อมทั้งจัดทำรายงานผลการดำเนินงานโดยผ่านมติเห็นชอบจากที่ประชุมกรรมการประจำคณะ นำการสรุปผลสรุปประเด็นเพื่อปฏิบัติจากการประเมินผลสำเร็จของโครงการ ให้เป็นไปตามกรอบมาตรฐานคุณวุฒิระดับการศึกษาแห่งชาติ โดยจัดกิจกรรม เน้นบทบาทให้นักศึกษามีทักษะด้านเทคโนโลยีให้เกิดความสามารถ บุคลิกภาพความกล้าแสดงออกมีความคิดสร้างสรรค์มีภาวะผู้นำ ซึ่งข้อเสนอแนะดังกล่าว จะนำมากำหนดเป็นรูปแบบในการดำเนิน กิจกรรมทุกโครงการ ทั้งในส่วนของโครงการในปีการศึกษา 2564 และในปีการศึกษาต่อไป	5.2-5-คณะ-1-(MKM-edu) รายงานผลการประเมินความสำเร็จของแผนพัฒนานักศึกษา ประจำปีการศึกษา 2563 5.2-6-คณะ-1-(MKM-edu) รายงานการประชุมเรื่องผลการดำเนินงานและประเมินผลโครงการตามแผนการจัดกิจกรรมพัฒนานักศึกษา 5.2-6-คณะ-2-(MKM-edu) ร่างแผนการจัดกิจกรรมพัฒนานักศึกษาพัฒนานักศึกษาตามกรอบมาตรฐานคุณวุฒิ ครบ 6 ด้าน

## ผลการประเมินตนเอง

เป้าหมาย	ผลการดำเนินงาน	คะแนนการประเมินตนเอง	การบรรลุเป้าหมาย
4	6	5	✓

ตัวบ่งชี้ที่ 5.3 การบริหารงานวิจัยและนวัตกรรม

ชนิดตัวบ่งชี้ กระบวนการ

ปีการเก็บข้อมูล ปีการศึกษา

ผู้รับผิดชอบ	ชื่อ-สกุล	E-mail	หมายเลขโทรศัพท์
ผู้กำกับติดตาม	ผศ.ดร.รัตนาพร กองพลพรหม	Na.muangprom@hotmail.com	086-8767188
ผู้เก็บรวบรวมข้อมูล	ดร.นิตยา ทองจันทาด	Nittayatuk65@gmail.com	087-2299739

#### เกณฑ์การประเมิน

1 คะแนน	2 คะแนน	3 คะแนน	4 คะแนน	5 คะแนน
มีการดำเนินการ 1 ข้อ	มีการดำเนินการ 2 ข้อ	มีการดำเนินการ 3 - 4 ข้อ	มีการดำเนินการ 5 ข้อ	มีการดำเนินการ 6 ข้อ

#### ผลการดำเนินงาน

เกณฑ์มาตรฐานข้อที่	ผลการดำเนินงาน	เอกสารอ้างอิง
1. มีการกำหนดนโยบายและทิศทางด้านวิจัยและนวัตกรรม	คณะศึกษาศาสตร์มีการกำหนดนโยบายการดำเนินงานวิจัยโดยจัดทำประกาศ เรื่องนโยบายการดำเนินงานวิจัย คณะศึกษาศาสตร์	5.3-1-คณะ-1-(MKM-edu) ประกาศนโยบายการดำเนินงานวิจัย คณะศึกษาศาสตร์
2. มีระบบและกลไกการวิจัยและนวัตกรรม	คณะฯ จัดทำระบบและกลไกการวิจัยและนวัตกรรม โดยแต่งตั้งคณะกรรมการบริหารงานวิจัย พร้อมประชุมชี้แจงการดำเนินงานตามระบบและกลไกการวิจัยและนวัตกรรมให้กับบุคลากรรับทราบและนำไปสู่การปฏิบัติต่อไป	5.3-2-คณะ-1-(MKM-edu) ระบบกลไกการวิจัยและนวัตกรรม 5.3-2-คณะ-2-(MKM-edu) คำสั่งแต่งตั้งคณะกรรมการบริหารงานวิจัย 5.3-2-คณะ-3-(MKM-edu) รายงานการประชุมชี้แจงการดำเนินงานตามระบบและกลไกการวิจัยและนวัตกรรมฯ
3. มีแผนการวิจัยและนวัตกรรม	คณะฯ มีแผนการดำเนินงานวิจัยและนวัตกรรมจากงบประมาณรายจ่าย (เงินรายได้) ประจำปีการศึกษา 2563 ของคณะ	5.3-3-คณะ-1-(MKM-edu) หนังสือเชิญประชุม 5.3-3-คณะ-2-(MKM-edu) รายงานการประชุมคณะกรรมการจัดทำแผนการวิจัย 5.3-3-คณะ-3-(MKM-edu) แผนการวิจัยและนวัตกรรมคณะศึกษาศาสตร์ ประจำปีการศึกษา พ.ศ. 2563



เกณฑ์มาตรฐานข้อที่	ผลการดำเนินงาน	เอกสารอ้างอิง
4. มีการดำเนินการตามแผน	คณะฯ ได้ดำเนินการตามแผนการวิจัย และนวัตกรรม ในส่วนงบประมาณเงินรายได้ของคณะฯ โดยแต่งตั้งคำสั่งประชุมเพื่อหาแนวทางร่วมกัน ประกาศรับแบบเสนอของงานวิจัย พิจารณาคัดเลือกงานวิจัย ประกาศงานวิจัยที่ได้รับการพิจารณา คณะฯ ได้ดำเนินการจนถึงสรุปรายงานผลงานวิจัยเป็นรูปเล่ม และการนำเสนองานวิจัยในระดับชาติ และนานาชาติ	5.3-4-คณะ-1-(MKM-edu) รายงานผลการดำเนินงานตามแผนการวิจัยและนวัตกรรมปีการศึกษา 2563
5. มีการติดตามและรายงานผลการดำเนินงานตามแผน	คณะฯ ได้ติดตามและรายงานผลการดำเนินงานตามแผน ด้วยการให้ผู้ได้รับทุนนำเสนอการดำเนินการทุกเดือนของวาระการประชุมงานวิจัยของคณะ เป็นระยะอย่างต่อเนื่องจนถึงการนำเสนองานวิจัยหรือการเผยแพร่งานวิจัยของผู้ได้รับทุน โดยส่วนหนึ่งระบุในสัญญาการรับเงินทุนสนับสนุนไว้ว่า ผู้รับทุนต้องนำเสนองานวิจัย หรือเผยแพร่งานวิจัยในปีที่ได้รับงบประมาณก่อนจึงจะสามารถของบประมาณในปีงบประมาณใหม่ได้	5.3-5-คณะ-1-(MKM-edu) การประชุมประจำเดือนและรายงานการประชุม 5.3-5-คณะ-2-(MKM-edu)สัญญาการขอรับทุน
6. มีการนำผลการดำเนินงานไปวางแผนพัฒนาการดำเนินงานต่อไป	คณะฯ สรุปผลการทำวิจัยทั้งกระบวนการดำเนินงาน ปัญหาที่เกิดขึ้น โดยให้ผู้รับทุนนำเสนอในที่ประชุม ที่ประชุมร่วมแสดงความคิดเห็นและหาแนวทางวางแผนพัฒนาการดำเนินงานในปีการศึกษาต่อไป	5.3-6-คณะ-1-(MKM-edu) รายงานการประชุม 5.3-6-คณะ-2-(MKM-edu) รายงานผลการดำเนินงานตามแผนการวิจัยและนวัตกรรมปีการศึกษา 2563

#### ผลการประเมินตนเอง

เป้าหมาย	ผลการดำเนินงาน	คะแนนการประเมินตนเอง	การบรรลุเป้าหมาย
4	6	5	✓

ตัวบ่งชี้ที่ 5.4 เงินสนับสนุนงานวิจัยและนวัตกรรม (เงินรายได้)

ชนิดตัวบ่งชี้ บัณฑิตนำเข้า

ปีการเก็บข้อมูล ปีงบประมาณ

ผู้รับผิดชอบ	ชื่อ-สกุล	E-mail	หมายเลขโทรศัพท์
ผู้กำกับติดตาม	ผศ.ดร.รัตนาพร กองพลพรหม	Na.muangprom@hotmail.com	086-8767188
ผู้เก็บรวบรวมข้อมูล	นางนิตยา ทองจันทรา	Nittayatuk65@gmail.com	087-2299739

#### เกณฑ์การประเมิน

โดยการแปลงค่าจำนวนเงินต่อจำนวนอาจารย์ประจำคณะเป็นคะแนนระหว่าง 0-5

กลุ่มสาขาวิชามนุษยศาสตร์และสังคมศาสตร์ (คณะศึกษาศาสตร์ และคณะศิลปศาสตร์)

จำนวนเงินสนับสนุนงานวิจัยและนวัตกรรมจากเงินงบประมาณกำหนดให้เป็น  
คะแนนเต็ม 5 = 12,500 บาทขึ้นไปต่อคน

#### สูตรการคำนวณ

##### 1. คณะศึกษาศาสตร์ และคณะศิลปศาสตร์

2.1 คำนวณจำนวนเงินสนับสนุนงานวิจัยและนวัตกรรม (เงินรายได้) ของคณะ

$$\frac{\text{จำนวนเงินสนับสนุนงานวิจัยและนวัตกรรม (เงินรายได้) ของคณะ}}{\text{จำนวนอาจารย์ประจำทั้งหมดของคณะ}}$$

2.2 แปลงจำนวนเงินที่คำนวณได้ในข้อ 1 เทียบกับคะแนนเต็ม 5

คะแนนที่ได้ =  $\frac{\text{จำนวนเงินสนับสนุนงานวิจัยและนวัตกรรม (เงินรายได้) ของคณะ}}{12,500} \times 5$

#### หมายเหตุ

1. จำนวนเงินสนับสนุนงานวิจัยและนวัตกรรม (เงินรายได้) ให้นำจำนวนเงินจากค่าขอตั้งงบประมาณรายจ่าย (เงินรายได้) ประจำปีงบประมาณ และ ค่าขอตั้งงบประมาณรายจ่าย (เงินรายได้) ระหว่างปีงบประมาณ ที่ได้รับอนุมัติจากสภามหาวิทยาลัย

2. จำนวนอาจารย์ประจำคณะทั้งหมดให้นำข้อมูล ณ วันที่ 31 พฤษภาคม ของปีการศึกษาที่รับการประเมิน

3. จำนวนอาจารย์ประจำให้นำที่ปฏิบัติงานจริง และลาศึกษาต่อ

4. อาจารย์ประจำที่บรรจุใหม่ไม่ถึง 1 ปี ให้นำ ดังนี้

1) ระยะเวลาไม่น้อยกว่า 6 เดือน คิดเป็น 0 คน

2) ระยะเวลา 6 เดือนขึ้นไป แต่ไม่ถึง 9 เดือน คิดเป็น 0.5 คน

3) ระยะเวลา 9 เดือนขึ้นไป คิดเป็น 1 คน

5. การนับจำนวนอาจารย์ประจำ ประเภทสัญญาจ้าง ให้นำเฉพาะอาจารย์ที่มีสัญญาจ้างระยะเวลาการปฏิบัติงานตั้งแต่ 9 เดือนขึ้นไป

## ผลการดำเนินงาน

ตารางที่ 5.4-1 ข้อมูลโครงการวิจัยและนวัตกรรมที่ได้รับเงินสนับสนุน (เงินรายได้)

ที่	ชื่อโครงการ	ผู้รับผิดชอบ	งบประมาณ (บาท)	หมายเหตุ
1	การพัฒนาแบบแผนการเรียนการสอนพลศึกษา โดยใช้แผนผังความคิดเพื่อพัฒนาทักษะการคิด สร้างสรรค์สำหรับนักศึกษาครุพลศึกษา มหาวิทยาลัยการกีฬาแห่งชาติ	ผศ.ดร.รัตนาพร กองพลพรหม	40,000	
2	การพัฒนาแบบแผนการสอนวิชาทักษะปฏิบัติ ด้วยกระบวนการกำกับตนเองเพื่อพัฒนา ความสามารถทางทักษะกีฬาเบดมินตันที่ สัมพันธ์กับสมรรถภาพทางกายของนักศึกษา คณะศึกษาศาสตร์ มหาวิทยาลัยการกีฬา แห่งชาติ	ผศ.วันชัย กองพลพรหม	40,000	
3	การบริหารจัดการผู้ฝึกสอนกีฬามวยไทยอาชีพ ระดับ C.license เพื่อพัฒนาสู่ผู้ฝึกสอนกีฬา มวยไทยอาชีพระดับ B.License	ผศ.ว่าที่.รต.ดร.สมานชัย ลีพรหมมา	40,000	
4	รูปแบบการเสริมสร้างสมรรถนะด้าน เทคโนโลยีสารสนเทศและการสื่อสารใน ศตวรรษที่ ๒๑ ของนักศึกษา คณะศึกษาศาสตร์ มหาวิทยาลัยการกีฬา แห่งชาติ	ผศ.ดร.ทวีสุข โภคทรัพย์	40,000	
5	ผลการเรียนรู้โดยใช้ชุมชนเป็นฐานในรายวิชา การประเมินผลโครงการต่อการส่งเสริมทักษะ การเรียนรู้ในศตวรรษที่ ๒๑ ของนักศึกษา ชั้น ปีที่ ๓ คณะศึกษาศาสตร์ มหาวิทยาลัยการ กีฬาแห่งชาติ วิทยาเขตมหาสารคาม	ผศ.สุชีลา สวัสดิ์	40,000	
รวม	①		200,000	

ตารางที่ 5.4-2 เงินสนับสนุนงานวิจัยและนวัตกรรม(เงินรายได้) ของคณะ

ที่	ข้อมูลพื้นฐาน	หน่วยวัด	ผลการดำเนินงาน
1	เงินสนับสนุนงานวิจัยและนวัตกรรม (เงินรายได้) ของคณะทั้งหมด ❶	บาท	200,000
2	จำนวนอาจารย์ประจำทั้งหมดของคณะ ❷	คน	13
3	จำนวนเงินสนับสนุนงานวิจัยและนวัตกรรม (เงินรายได้) ของคณะ ต่ออาจารย์ประจำทั้งหมดของคณะ ❸ = ❶ / ❷	บาท	15,384.62
4	คะแนนที่ได้ = ❸ * 5 / จำนวนเงินต่อคนของแต่ละคณะตามเกณฑ์	คะแนน	5

ผลการประเมินตนเอง

เป้าหมาย	ผลการดำเนินงาน	คะแนนการประเมินตนเอง	การบรรลุเป้าหมาย
4	5	5	✓

รายการเอกสารอ้างอิง

รหัสเอกสาร	ชื่อเอกสาร
5.4-คณะ-1-(MKM-edu)	ประกาศจัดสรรทุนวิจัย คณะศึกษาศาสตร์ ประจำปีงบประมาณ พ.ศ.2563
5.4-คณะ-2-(MKM-edu)	วิจัยเล่มสมบูรณ์ ปีงบประมาณ พ.ศ. 2563

ตัวบ่งชี้ที่ 5.5 เงินสนับสนุนงานวิจัยและนวัตกรรม (เงินงบประมาณแผ่นดิน)  
 ชนิดตัวบ่งชี้ บัณฑิตเข้า  
 การเก็บข้อมูล ปี งบประมาณ

ผู้รับผิดชอบ	ชื่อ-สกุล	E-mail	หมายเลขโทรศัพท์
ผู้กำกับติดตาม	ผศ.ดร.รัตนาพร กองพลพรหม	Na.muangprom@hotmail.com	086-8767188
ผู้เก็บรวบรวมข้อมูล	นางนิตยา ทองจันท	Nittayatuk65@gmail.com	087-2299739

#### เกณฑ์การประเมิน

โดยการแปลงค่าจำนวนเงินต่อจำนวนอาจารย์ประจำคณะเป็นคะแนนระหว่าง 0- 5

#### เกณฑ์เฉพาะกลุ่ม ค2 (สถาบันเฉพาะทางที่เน้นระดับปริญญาตรี)

กลุ่มสาขาวิชาวิทยาศาสตร์สุขภาพ (คณะวิทยาศาสตร์การกีฬาและสุขภาพ)

จำนวนเงินสนับสนุนงานวิจัยและนวัตกรรมจากเงินงบประมาณที่กำหนดให้เป็น  
 คะแนนเต็ม 5 = 50,000 บาทขึ้นไปต่อคน

กลุ่มสาขาวิชามนุษยศาสตร์และสังคมศาสตร์ (คณะศึกษาศาสตร์และคณะศิลปศาสตร์)

จำนวนเงินสนับสนุนงานวิจัยและนวัตกรรมจากเงินงบประมาณที่กำหนดให้เป็น  
 คะแนนเต็ม 5 = 25,000 บาทขึ้นไปต่อคน

#### สูตรการคำนวณ

##### 1. คณะวิทยาศาสตร์การกีฬาและสุขภาพ

1.1 คำนวณจำนวนเงินสนับสนุนงานวิจัยและนวัตกรรม (เงินงบประมาณแผ่นดิน) ของคณะ

$$\frac{\text{จำนวนเงินสนับสนุนงานวิจัยและนวัตกรรม (เงินงบประมาณแผ่นดิน) ของคณะ}}{\text{จำนวนอาจารย์ประจำทั้งหมดของคณะ}}$$

1.2 แปลงจำนวนเงินที่คำนวณได้ในข้อ 1 เทียบกับคะแนนเต็ม 5

$$\text{คะแนนที่ได้} = \frac{\text{จำนวนเงินสนับสนุนงานวิจัยและนวัตกรรม (เงินงบประมาณแผ่นดิน) ของคณะ}}{50,000} \times 5$$

## 2. คณะศึกษาศาสตร์ และคณะศิลปศาสตร์

2.1 คำนวณจำนวนเงินสนับสนุนงานวิจัยและนวัตกรรม (เงินงบประมาณแผ่นดิน) ของคณะ

$$\frac{\text{จำนวนเงินสนับสนุนงานวิจัยและนวัตกรรม (เงินงบประมาณแผ่นดิน) ของคณะ}}{\text{จำนวนอาจารย์ประจำทั้งหมดของคณะ}}$$

2.2 แปลงจำนวนเงินที่คำนวณได้ในข้อ 1 เทียบกับคะแนนเต็ม 5

$$\text{คะแนนที่ได้} = \frac{\text{จำนวนเงินสนับสนุนงานวิจัยและนวัตกรรม (เงินงบประมาณแผ่นดิน) ของคณะ}}{25,000} \times 5$$

หมายเหตุ

1. จำนวนเงินสนับสนุนงานวิจัยและนวัตกรรม (เงินงบประมาณแผ่นดิน) ให้นำจำนวนเงิน ตามพระราชบัญญัติงบประมาณรายจ่ายประจำปีงบประมาณ ที่คณะได้รับจัดสรรจากมหาวิทยาลัย ในปีงบประมาณที่ตรงกับปีการศึกษาที่ได้รับการประเมิน
2. จำนวนอาจารย์ประจำคณะทั้งหมดให้นำข้อมูล ณ วันที่ 31 พฤษภาคม ของปีการศึกษาที่ได้รับการประเมิน
3. จำนวนอาจารย์ประจำให้นำที่ปฏิบัติงานจริง และลาศึกษาต่อ
4. อาจารย์ประจำที่บรรจุใหม่ไม่ถึง 1 ปี ให้นำ ดังนี้
  - 1) ระยะเวลา น้อยกว่า 6 เดือน คิดเป็น 0 คน
  - 2) ระยะเวลา 6 เดือนขึ้นไป แต่ไม่ถึง 9 เดือน คิดเป็น 0.5 คน
  - 3) ระยะเวลา 9 เดือนขึ้นไป คิดเป็น 1 คน
5. การนับจำนวนอาจารย์ประจำ ประเภทสัญญาจ้าง ให้นำเฉพาะอาจารย์ที่มีสัญญาจ้างระยะเวลาการปฏิบัติงานตั้งแต่ 9 เดือนขึ้นไป

## ผลการดำเนินงาน

ตารางที่ 5.5-1 ข้อมูลโครงการวิจัยและนวัตกรรมที่ได้รับเงินสนับสนุน (เงินงบประมาณแผ่นดิน)

ที่	ชื่อโครงการ	ผู้รับผิดชอบ	งบประมาณ (บาท)	หมายเหตุ
รวม			①	

ตารางที่ 5.5-2 เงินสนับสนุนงานวิจัยและนวัตกรรม(เงินงบประมาณแผ่นดิน) ของคณะ

ที่	ข้อมูลพื้นฐาน	หน่วยวัด	ผลการดำเนินงาน
1	เงินสนับสนุนงานวิจัยและนวัตกรรม (เงินงบประมาณแผ่นดิน) ของคณะทั้งหมด ①	บาท	0
2	จำนวนอาจารย์ประจำทั้งหมดของคณะ ②	คน	13
3	จำนวนเงินสนับสนุนงานวิจัยและนวัตกรรม (เงินงบประมาณแผ่นดิน) ของคณะ ต่ออาจารย์ประจำทั้งหมดของคณะ ③ = ① / ②	บาท	0
4	คะแนนที่ได้ = ③ * 5 / จำนวนเงินต่อคนของแต่ละคณะ ตามเกณฑ์	คะแนน	0

## ผลการประเมินตนเอง

เป้าหมาย	ผลการดำเนินงาน	คะแนนการประเมินตนเอง	การบรรลุเป้าหมาย
1	0	0	X

## รายการเอกสารอ้างอิง

รหัสเอกสาร	ชื่อเอกสาร

ตัวบ่งชี้ที่ 5.6 บริหารการ บริการวิชาการแก่สังคม

ชนิดตัวบ่งชี้ กระบวนการ

ปีการเก็บข้อมูล ปีการศึกษา

ผู้รับผิดชอบ	ชื่อ-สกุล	E-mail	หมายเลขโทรศัพท์
ผู้กำกับติดตาม	รับการประเมินในปีการศึกษา 2564		
ผู้เก็บรวบรวมข้อมูล			

เกณฑ์การประเมิน

1 คะแนน	2 คะแนน	3 คะแนน	4 คะแนน	5 คะแนน
มีการดำเนินการ 1 ข้อ	มีการดำเนินการ 2 ข้อ	มีการดำเนินการ 3-4ข้อ	มีการดำเนินการ 5 ข้อ	มีการดำเนินการ 6ข้อ

ผลการดำเนินงาน

เกณฑ์มาตรฐานข้อที่	ผลการดำเนินงาน	เอกสารอ้างอิง
1.มีการกำหนดนโยบายและทิศ ทางด้านบริการวิชาการแก่ สังคม		
2.มีระบบและกลไกการบริการ วิชาการแก่สังคม		
3.มีแผนการบริการวิชาการแก่ สังคม		
4.มีการดำเนินงานตามแผน		
5.มีการติดตามและรายงานผล การดำเนินงานตามแผน		
6.มีการนำผลการดำเนินงานไป วางแผนพัฒนาการดำเนินงาน ต่อไป		

ผลการประเมินตนเอง

เป้าหมาย	ผลการดำเนินงาน	คะแนนการประเมินตนเอง	การบรรลุเป้าหมาย



ตัวบ่งชี้ที่ 5.7 การบริหารงานศิลปวัฒนธรรมและความเป็นไทย ด้านการละเล่นพื้นบ้าน และกีฬาไทย  
 ชนิดตัวบ่งชี้ กระบวนการ  
 ปีการเก็บข้อมูล ปีการศึกษา

ผู้รับผิดชอบ	ชื่อ-สกุล	E-mail	หมายเลขโทรศัพท์
ผู้กำกับติดตาม	ผศ.ดร.รัตนพร กองพลพรหม	Na.muangprom@hotmail.com	086-8767188
ผู้เก็บรวบรวมข้อมูล	ผศ.ศิรินคร จิตุชัย		061-1269944

#### เกณฑ์การประเมิน

1 คะแนน	2 คะแนน	3 คะแนน	4 คะแนน	5 คะแนน
มีการดำเนินการ 1 ข้อ	มีการดำเนินการ 2 ข้อ	มีการดำเนินการ 3-4ข้อ	มีการดำเนินการ 5 ข้อ	มีการดำเนินการ 6ข้อ

#### ผลการดำเนินงาน

เกณฑ์มาตรฐานข้อที่	ผลการดำเนินงาน	เอกสารอ้างอิง
1.มีการกำหนดนโยบายด้าน ด้านการละเล่นพื้นบ้าน และ กีฬาไทย	คณะศึกษาศาสตร์ได้จัดทำประกาศ เรื่องการกำหนดนโยบายและทิศ ทางการบริหารงานศิลปวัฒนธรรมและ ความเป็นไทย ด้านการละเล่นพื้นบ้าน และกีฬาไทย	5.7-1-คณะ-1-(MKM-edu) ประกาศ เรื่อง การกำหนด นโยบายและทิศทางการส่งเสริม ทะนุบำรุงศิลปวัฒนธรรม การละเล่นพื้นบ้านและกีฬาไทย
2.ระบบและกลไกการละเล่น พื้นบ้านและกีฬาไทย	คณะศึกษาศาสตร์มีระบบกลไกการ ทำนุบำรุงศิลปวัฒนธรรม โดยมีการ แต่งตั้งคณะกรรมการดำเนินงานทำนุ บำรุงศิลปะและวัฒนธรรม คณะ ศึกษาศาสตร์ ปฏิบัติหน้าที่วางแผน ควบคุมการดำเนินงานโครงการทำนุ บำรุงศิลปวัฒนธรรม พร้อมทั้งประชุม ชี้แจง การดำเนินงานตามระบบและ กลไกการทะนุบำรุงศิลปวัฒนธรรม การละเล่นพื้นบ้านและกีฬาไทยให้กับ บุคลากรของคณะ และนักศึกษา รับทราบนำสู่การปฏิบัติต่อไป และ ประชาสัมพันธ์เชิญชวนให้บุคลากร และนักศึกษาของคณะฯ เข้าร่วม โครงการทำนุบำรุงศิลปวัฒนธรรม ท้องถิ่น ศิลปวัฒนธรรมระดับคณะ และมหาวิทยาลัย	5.7-2-คณะ-1-(MKM-edu) ระบบกลไกการทะนุบำรุง ศิลปวัฒนธรรม 5.7-2-คณะ-2-(MKM-edu) รายงานการประชุมชี้แจงการ ดำเนินงานตามระบบและกลไกฯ 5.7-2-คณะ-3-(MKM-edu) คำสั่งแต่งตั้งคณะกรรมการ จัดทำแผนทำนุบำรุงศิลปะและ วัฒนธรรม

เกณฑ์มาตรฐานข้อที่	ผลการดำเนินงาน	เอกสารอ้างอิง
3.มีแผนการดำเนินงานด้านการละเล่นพื้นบ้านและกีฬาไทย	คณะศึกษาศาสตร์ ร่วมกับ คณะกรรมการดำเนินงานทำนุบำรุง ศิลปะและวัฒนธรรม คณะศึกษาศาสตร์ ประชุมหารือการจัดทำแผนทำนุบำรุง ศิลปวัฒนธรรมการละเล่นพื้นบ้านและ กีฬาไทยที่สอดคล้องกับประกาศ นโยบาย หลักเกณฑ์ และแนวปฏิบัติ เกี่ยวกับการทำนุบำรุงศิลปวัฒนธรรม การละเล่นพื้นบ้านและกีฬาไทย	5.7-3-คณะ-1-(MKM-edu) รายงานการประชุมการจัดทำ แผนทำนุบำรุงศิลปวัฒนธรรม ไทยการละเล่นพื้นบ้านและกีฬา ไทย 5.7-3-คณะ-2-(MKM-edu)แผน ทำนุบำรุงศิลปวัฒนธรรม การละเล่นพื้นบ้านและกีฬาไทย
4.มีการดำเนินงานตามแผน	คณะศึกษาศาสตร์ได้ดำเนินกิจกรรมตาม แผนที่กำหนดไว้ จำนวน 2 โครงการ ดังนี้ - โครงการการละเล่นพื้นบ้านและ กีฬาไทย - โครงการอบรมเชิงปฏิบัติการการ ส่งเสริมพัฒนาศิลปวัฒนธรรมไทยอีสาน ตอนล่าง ซึ่งโครงการที่จัดขึ้นในครั้งนี้ผู้เข้าร่วม โครงการมีความพึงพอใจกับองค์ความรู้ และทักษะที่ได้รับการถ่ายทอดจาก วิทยากรในระดับมากที่สุด และมีความ ต้องการที่จะให้โครงการในลักษณะ ดังกล่าวเกิดขึ้นอย่างต่อเนื่องทุกปี	5.7-4-คณะ-1-(MKM-edu) รายงานผลโครงการการละเล่น พื้นบ้านและกีฬาไทย 5.7-4-คณะ-2-(MKM-edu) รายงานผลโครงการอบรมเชิง ปฏิบัติการการส่งเสริมพัฒนา ศิลปวัฒนธรรมไทยอีสาน ตอนล่าง
5.มีการติดตามและรายงานผลการดำเนินงานตามแผน	คณะศึกษาศาสตร์ ได้ดำเนินกิจกรรม ตามแผนฯ ที่กำหนดขึ้น และได้ ดำเนินการกำกับติดตามโดยการประชุม ติดตามการดำเนินงานทำรายงานผลการ ดำเนินงานตามแผนทำนุบำรุง ศิลปวัฒนธรรมการละเล่นพื้นบ้านและ กีฬาไทยโดยคณะกรรมการบริหารงาน ทำนุบำรุงศิลปวัฒนธรรมการละเล่น พื้นบ้านและกีฬาไทยประชุมกำกับ ติดตามการดำเนินงานตามแผน ฯ เพื่อ ประเมินความสำเร็จของวัตถุประสงค์ และตัวชี้วัดที่กำหนดไว้ในแผน	5.7-5-คณะ-1-(MKM-edu) รายงานผลการดำเนินงานตาม แผนการทำนุบำรุง ศิลปวัฒนธรรมการละเล่น พื้นฐานและกีฬาไทย 5.7-5-คณะ-2-(MKM-edu) รายงานการประชุม คณะกรรมการบริหารงาน ทำนุบำรุงฯ ติดตามการ ดำเนินงานตามแผนด้าน ทำนุบำรุงศิลปวัฒนธรรม การละเล่นพื้นบ้านและกีฬาไทย

เกณฑ์มาตรฐานข้อที่	ผลการดำเนินงาน	เอกสารอ้างอิง
6.มีการนำผลการดำเนินงานไปวางแผนพัฒนาการดำเนินงานต่อไป	คณะศึกษาศาสตร์นำมติในที่ประชุมคณะกรรมการบริหารงานทะนุบำรุงศิลปวัฒนธรรม กำกับติดตามและรายงานผลการดำเนินงานตามแผนทะนุบำรุงศิลปะและวัฒนธรรม ปีการศึกษา 2563 เข้าเสนอต่อที่ประชุมคณะฯ เพื่อวิเคราะห์รายงานผลการดำเนินงานตามแผนทะนุบำรุงศิลปวัฒนธรรมการเล่นพื้นบ้านและกีฬาไทย และใช้เป็นแนวทางในการจัดทำร่างแผนพัฒนาด้านทะนุบำรุงศิลปวัฒนธรรมการเล่นพื้นบ้านและกีฬาไทย ปีการศึกษา 2563 ต่อไป	5.7-5-คณะ-1-(MKM-edu) รายงานผลการดำเนินงานตามแผนการทะนุบำรุงศิลปวัฒนธรรมการเล่นพื้นบ้านและกีฬาไทย 5.7-6-คณะ-1-(MKM-edu) รายงานการประชุมคณะฯ 5.7-6-คณะ-2-(MKM-edu)ร่างแผนพัฒนาด้านทะนุบำรุงศิลปวัฒนธรรมการเล่นพื้นบ้านและกีฬาไทย ปีการศึกษา 2564

#### ผลการประเมินตนเอง

เป้าหมาย	ผลการดำเนินงาน	คะแนนการประเมินตนเอง	การบรรลุเป้าหมาย
3	6	5	✓

ตัวบ่งชี้ที่ 5.8 อาจารย์ประจำคณะที่มีคุณวุฒิปริญญาเอก

ชนิดตัวบ่งชี้ บัณฑิตเข้า

ปีการเก็บข้อมูล ปีการศึกษา

ผู้รับผิดชอบ	ชื่อ-สกุล	E-mail	หมายเลขโทรศัพท์
ผู้กำกับติดตาม	ผศ.ดร.รัตนาพร กองพลพรหม	Na.muangprom@hotmail.com	086-8767188
ผู้เก็บรวบรวมข้อมูล	ดร.บุญยาพร สารมะโน	boonyaporn.b@gmail.com	091-8624911

### เกณฑ์การประเมิน

โดยการแปลงค่าร้อยละของ จำนวนอาจารย์ประจำคณะที่มีคุณวุฒิปริญญาเอก เป็นคะแนน ระหว่าง 0-5กำหนดให้เป็นคะแนนเต็ม 5 = ร้อยละ 40 ขึ้นไป

### สูตรการคำนวณ

1. คำนวณค่าร้อยละของจำนวนอาจารย์ประจำคณะที่มีคุณวุฒิปริญญาเอก

$$\frac{\text{จำนวนอาจารย์ประจำคณะที่มีคุณวุฒิปริญญาเอก}}{\text{จำนวนอาจารย์ประจำทั้งหมดของคณะ}} \times 100$$

2. แปลงค่าร้อยละที่คำนวณได้ในข้อ 1 เทียบกับคะแนนเต็ม 5

$$\text{คะแนนที่ได้} = \frac{\text{ร้อยละของจำนวนอาจารย์ประจำคณะที่มีคุณวุฒิปริญญาเอก}}{40} \times 5$$

### หมายเหตุ

1. คุณวุฒิปริญญาเอกพิจารณาจากระดับคุณวุฒิที่ได้รับหรือเทียบเท่าตามหลักเกณฑ์การพิจารณาคุณวุฒิของกระทรวงศึกษาธิการ กรณีที่มีการปรับวุฒิการศึกษาให้มีหลักฐานการสำเร็จการศึกษาภายในรอบปีการศึกษานั้น ทั้งนี้ อาจใช้คุณวุฒิอื่นเทียบเท่าคุณวุฒิปริญญาเอกได้ สำหรับกรณีที่บางสาขาวิชาชีพมีคุณวุฒิอื่นที่เหมาะสมกว่า ทั้งนี้ต้องได้รับความเห็นชอบจากคณะกรรมการการอุดมศึกษา

2. จำนวนอาจารย์ประจำคณะทั้งหมดให้นับตามปีการศึกษาที่ปฏิบัติงานจริง และลาศึกษาต่อให้ใช้ข้อมูล ณ วันที่ 31 พฤษภาคม ของปีการศึกษาที่รับการประเมินกรณีที่มีอาจารย์ใหม่ให้คำนวณตามเกณฑ์อาจารย์ประจำที่ระบุใน คำชี้แจงเกี่ยวกับการนับจำนวนอาจารย์ประจำ

3. การนับจำนวนอาจารย์ประจำ ประเภทข้าราชการ ให้นับตั้งแต่วันที่บรรจุถึงวันสุดท้ายของปีการศึกษาที่รับการประเมิน

- 1) ระยะเวลา น้อยกว่า 6 เดือน คิดเป็น 0 คน
- 2) ระยะเวลา 6 เดือนขึ้นไป แต่ไม่ถึง 9 เดือน คิดเป็น 0.5 คน
- 3) ระยะเวลา 9 เดือนขึ้นไป คิดเป็น 1 คน

4. การนับจำนวน อาจารย์ ประจำ ประเภทสัญญาจ้าง ให้นับเฉพาะอาจารย์ที่มี สัญญาจ้าง ระยะเวลาการปฏิบัติงานตั้งแต่ 9 เดือนขึ้นไป

5. การจัดทำข้อมูลตำแหน่งทางวิชาการของอาจารย์ประจำ ให้ตรวจสอบกับทะเบียนประวัติข้าราชการครูและบุคลากรทางการศึกษา (ก.พ.7)

## ผลการดำเนินงาน

## ตารางที่ 5.8-1 รายงานสรุปจำนวนอาจารย์ประจำคณะ

ลำดับที่	ประเภทอาจารย์	จำนวนทั้งหมด (คน)	ตำแหน่งทางวิชาการ (คน)				คุณวุฒิการศึกษา (คน)			ระยะเวลาปฏิบัติงาน (คน)			คิดเป็น (คน)
			อ.	ผศ.	รศ.	ศ.	ตรี	โท	เอก	ไม่เกิน 6 เดือน	6 เดือน ไม่เกิน 9 เดือน	9 เดือน ขึ้นไป	
1	ข้าราชการ	11	4	7	-	-	-	4	7			11	
2	สัญญาจ้าง	2	2	-	-	-	-	2	-			2	
รวม		① 13							② 7				

## ตารางที่ 5.8-2 ผลการดำเนินงาน

ที่	รายการ	หน่วยวัด	ผลการดำเนินงาน
1	จำนวนอาจารย์ประจำทั้งหมดของคณะ ①	คน	13
2	จำนวนอาจารย์ประจำคณะที่มีคุณวุฒิปริญญาเอก ②	คน	7
3	ร้อยละของอาจารย์ประจำคณะที่มีคุณวุฒิปริญญาเอก ③ = ②/①*100	ร้อยละ	53.85
4	คะแนนที่ได้ = ③*5/40	คะแนน	5

## ผลการประเมินตนเอง

เป้าหมาย	ผลการดำเนินงาน	คะแนนการประเมินตนเอง	การบรรลุเป้าหมาย
4.00	5	5	✓

## รายการเอกสารอ้างอิง

รหัสเอกสาร	ชื่อเอกสาร
5.8-คณะ-1-(MKM-edu)	แบบรายงานสรุปจำนวนอาจารย์ประจำคณะ(ปีการศึกษา) - บัญชีรายชื่ออาจารย์ประจำประเภทข้าราชการ - บัญชีรายชื่ออาจารย์ประจำประเภทสัญญาจ้าง

ตัวบ่งชี้ที่ 5.9 อาจารย์ประจำคณะที่ดำรงตำแหน่งทางวิชาการ  
ชนิดตัวบ่งชี้ บัณฑิตนำเข้า  
ปีการเก็บข้อมูล ปีการศึกษา

ผู้รับผิดชอบ	ชื่อ-สกุล	E-mail	หมายเลขโทรศัพท์
ผู้กำกับติดตาม	ผศ.ดร.รัตนาพร กองพลพรหม	Na.muangprom@hotmail.com	086-8767188
ผู้เก็บรวบรวมข้อมูล	ดร.บุญยาพร สารมะโน	boonyaporn.b@gmail.com	091-8624911

### เกณฑ์การประเมิน

โดยการแปลงค่าร้อยละของจำนวนอาจารย์ประจำคณะที่ดำรงตำแหน่งทางวิชาการ เป็นคะแนนระหว่าง 0-5 กำหนดให้เป็นคะแนนเต็ม 5 = ร้อยละ 60 ขึ้นไป

### สูตรการคำนวณ

1. คำนวณค่าร้อยละของจำนวนอาจารย์ประจำคณะที่ดำรงตำแหน่งทางวิชาการ

$$\frac{\text{จำนวนอาจารย์ประจำคณะที่ดำรงตำแหน่งทางวิชาการ}}{\text{จำนวนอาจารย์ประจำทั้งหมดของคณะ}} \times 100$$

2. แปลงค่าร้อยละที่คำนวณได้ในข้อ 1 เทียบกับคะแนนเต็ม 5

$$\text{คะแนนที่ได้} = \frac{\text{ร้อยละของจำนวนอาจารย์ประจำคณะที่ดำรงตำแหน่งทางวิชาการ}}{60} \times 5$$

### หมายเหตุ

1. จำนวนอาจารย์ประจำคณะทั้งหมดให้นับตามปีการศึกษาที่ปฏิบัติงานจริง และลาศึกษาต่อให้ใช้ข้อมูล ณ วันที่ 31 พฤษภาคม ของปีการศึกษาที่รับการประเมินกรณีที่มีอาจารย์ใหม่ให้คำนวณตามเกณฑ์อาจารย์ประจำที่ระบุในคำชี้แจงเกี่ยวกับการนับจำนวนอาจารย์ประจำ
2. การประเมินผลการจัดการศึกษาของปีการศึกษา 2563
  - 2.1 การนับจำนวนอาจารย์ประจำ ประเภทข้าราชการ ให้นับอาจารย์ตามการบรรจุ ดังนี้
    - 1) การนับจำนวนอาจารย์ที่มีคุณวุฒิ ปรินญาโทบรรจุก่อนวันที่ 1 มิถุนายน 2559  
(เนื่องจากอาจารย์ที่มีคุณวุฒิปรินญาโท จะต้องปฏิบัติการสอนมาแล้วอย่างน้อย 4 ปี และทางมหาวิทยาลัยคิดให้ระยะเวลาที่ส่งผลงานอีก 1 ปี รวมเป็น 5 ปี)
    - 2) การนับจำนวนอาจารย์ที่มีคุณวุฒิ ปรินญาเอกบรรจุก่อนวันที่ 1 มิถุนายน 2562  
(เนื่องจากอาจารย์ที่มีคุณวุฒิปรินญาเอก จะต้องปฏิบัติการสอนมาแล้วอย่างน้อย 1 ปี และทางมหาวิทยาลัยคิดให้ระยะเวลาที่ส่งผลงานอีก 1 ปี รวมเป็น 2 ปี)
  - 2.2 การนับจำนวนอาจารย์ประจำ ประเภทสัญญาจ้าง ให้นับอาจารย์ที่มีสัญญาจ้างดังนี้
    - 1) การนับจำนวนอาจารย์ที่มีคุณวุฒิปรินญาโทจะต้องมีสัญญาจ้างตั้งแต่ปีงบประมาณ พ.ศ. 2560 ถึง พ.ศ. 2564 เนื่องจากอาจารย์ที่มีคุณวุฒิปรินญาโท จะต้องปฏิบัติการสอนมาแล้วอย่างน้อย 4 ปี และทางมหาวิทยาลัยคิดให้ระยะเวลาที่ส่งผลงานอีก 1 ปี รวมเป็น 5 ปี
    - 2) การนับจำนวนอาจารย์ที่มีคุณวุฒิปรินญาเอก จะต้องมีสัญญาจ้างตั้งแต่ปีงบประมาณ พ.ศ. 2563 ถึง พ.ศ. 2564 (เนื่องจากอาจารย์ที่มีคุณวุฒิปรินญาเอก จะต้องปฏิบัติการสอนมาแล้วอย่างน้อย 1 ปี และทางมหาวิทยาลัยคิดให้ระยะเวลาที่ส่งผลงานอีก 1 ปี รวมเป็น 2 ปี)
3. การจัดทำข้อมูลตำแหน่งทางวิชาการของอาจารย์ประจำ ให้ตรวจสอบกับทะเบียนประวัติข้าราชการครูและบุคลากรทางการศึกษา (ก.พ.7)

## ผลการดำเนินงาน

## ตารางที่ 5.9-1 รายงานสรุปจำนวนอาจารย์ประจำคณะ

ลำดับที่	ประเภทอาจารย์	จำนวนทั้งหมด (คน)	ตำแหน่งทางวิชาการ (คน)				คุณวุฒิการศึกษา (คน)			ระยะเวลาปฏิบัติงาน (คน)			คิดเป็น (คน)
			อ.	ผศ.	รศ.	ศ.	ตรี	โท	เอก	ไม่เกิน 6 เดือน	6 เดือน ไม่เกิน 9 เดือน	9 เดือน ขึ้นไป	
1	ข้าราชการ	11	4	7	-	-	-	4	7			11	
2	สัญญาจ้าง	2	2	-	-	-	-	2	-			2	
รวม		① 13	6	② 7	③ 0	④ 0	-	6	7	-	-	13	
			⑤ 7				13			13			

## ตารางที่ 5.9-1 ผลการดำเนินงาน

ที่	รายการ	หน่วยวัด	ผลการดำเนินงาน
1	จำนวนอาจารย์ประจำทั้งหมดของคณะ ①	คน	13
2	จำนวนอาจารย์ประจำคณะที่มีตำแหน่งทางวิชาการ ผู้ช่วยศาสตราจารย์ (ผศ.) ②	คน	7
3	จำนวนอาจารย์ประจำคณะที่มีตำแหน่งทางวิชาการ รองศาสตราจารย์ (รศ.) ③	คน	0
4	จำนวนอาจารย์ประจำคณะที่มีตำแหน่งทางวิชาการ ศาสตราจารย์ (ศ.) ④	คน	0
5	จำนวนอาจารย์ประจำคณะที่มีตำแหน่งทางวิชาการทั้งหมด ⑤ = ② + ③ + ④	คน	7
6	ร้อยละของอาจารย์ประจำคณะที่ดำรงตำแหน่งทางวิชาการ ⑥ = ⑤ / ① * 100		53.85
7	คะแนนที่ได้ = ⑥ * 5 / 60	คะแนน	4.49

## ผลการประเมินตนเอง

เป้าหมาย	ผลการดำเนินงาน	คะแนนการประเมินตนเอง	การบรรลุเป้าหมาย
4.00	4.49	4.49	✓

## รายการเอกสารอ้างอิง

รหัสเอกสาร	ชื่อเอกสาร
5.9-คณะ-1-(MKM-edu)	แบบรายงานสรุปจำนวนอาจารย์ประจำคณะ(ปีการศึกษา) บัญชีรายชื่ออาจารย์ประจำประเภทข้าราชการ บัญชีรายชื่ออาจารย์ประจำประเภทสัญญาจ้าง

ตัวบ่งชี้ที่ 5.10 การบริหารของคณะเพื่อสนับสนุนการดำเนินงานตามพันธกิจ  
 ชนิดตัวบ่งชี้ กระบวนการ  
 ปีการเก็บข้อมูล ปีงบประมาณ

ผู้รับผิดชอบ	ชื่อ-สกุล	E-mail	หมายเลขโทรศัพท์
ผู้กำกับติดตาม	ผศ.ดร.วันชัย กองพลพรหม	wanchaimuangprom@gmail.com	081-6700837
ผู้เก็บรวบรวมข้อมูล	นางนิตยา ทองจันทาด	Nittayatuk65@gmail.com	087-2299739

#### เกณฑ์การประเมิน

1 คะแนน	2 คะแนน	3 คะแนน	4 คะแนน	5 คะแนน
มีการดำเนินการ 1 ข้อ	มีการดำเนินการ 2 ข้อ	มีการดำเนินการ 3 - 4 ข้อ	มีการดำเนินการ 5 ข้อ	มีการดำเนินการ 6 ข้อ

#### ผลการดำเนินงาน

เกณฑ์มาตรฐานข้อที่	ผลการดำเนินงาน	เอกสารอ้างอิง
1. มีการทบทวนยุทธศาสตร์ของคณะและจัดทำแผนปฏิบัติราชการประจำปีทีสอดคล้องตามพันธกิจและวิสัยทัศน์ของคณะ	คณะได้พัฒนาแผนกลยุทธ์จากผลการวิเคราะห์ SWOT โดยเชื่อมโยงกับวิสัยทัศน์ของคณะและสอดคล้องกับวิสัยทัศน์ของมหาวิทยาลัยและเอกลักษณ์ของคณะโดยคณะได้แต่งตั้งคณะกรรมการทบทวนแผนยุทธศาสตร์ประจำปีงบประมาณ 2563 โดยจัดโครงการทบทวนแผนยุทธศาสตร์เพื่อจัดทำแผนยุทธศาสตร์คณะศึกษาศาสตร์ ประจำปี 2563 และพัฒนาแผนยุทธศาสตร์ไปสู่แผนปฏิบัติราชการประจำปีงบประมาณ พ.ศ. 2563 และเสนอผู้บริหารระดับมหาวิทยาลัยฯ เพื่อพิจารณาอนุมัติและเมื่อสิ้นปีงบประมาณ 2563 คณะได้จัดทำรายงานผลการดำเนินงานแผนปฏิบัติราชการประจำปีงบประมาณ 2563 ประกอบด้วย 22 ตัวชี้วัด บรรลุ 14 ตัวชี้วัด คิดเป็นร้อยละ 63.63 และไม่บรรลุ 6 ตัวชี้วัด คิดเป็นร้อยละ 36.37	5.10-1-คณะ-1-(MKM-edu) คำสั่งแต่งตั้งคณะกรรมการทบทวนแผนยุทธศาสตร์ ประจำปีงบประมาณ พ.ศ.2563 5.10-1-คณะ-2-(MKM-edu) โครงการทบทวนแผนยุทธศาสตร์ ประจำปีพ.ศ.2563 5.10-1-คณะ-3-(MKM-edu) แผนยุทธศาสตร์มหาวิทยาลัยการกีฬาแห่งชาติ พ.ศ.2561-2565 5.10-1-คณะ-4-(MKM-edu) แผนยุทธศาสตร์คณะศึกษาศาสตร์ มหาวิทยาลัยการกีฬาแห่งชาติ วิทยาเขตมหาสารคาม ฉบับทบทวนปี พ.ศ.2563 5.10-1-คณะ-5-(MKM-edu) แผนปฏิบัติราชการคณะศึกษาศาสตร์ประจำปีงบประมาณ พ.ศ.2563



เกณฑ์มาตรฐานข้อที่	ผลการดำเนินงาน	เอกสารอ้างอิง
		5.10-1-คณะ-6-(MKM-edu) รายงานผลการดำเนินงานตาม แผนปฏิบัติการประจำปี งบประมาณ พ.ศ.2563
2. มีการจัดทำรายงานต้นทุนต่อ หน่วยรายหลักสูตร เพื่อวิเคราะห์ ความคุ้มค่าของการบริหาร หลักสูตร ประสิทธิภาพ ประสิทธิผล และโอกาสในการ แข่งขัน	คณะได้นำข้อมูลด้านการเงิน พัสดุ และ บุคลากร ในปีงบประมาณ 2563 มา ดำเนินการวิเคราะห์ข้อมูลทางการเงินที่ ประกอบไปด้วยต้นทุนต่อหน่วยราย หลักสูตร และวิเคราะห์ความคุ้มค่าของ การบริหารหลักสูตร ประสิทธิภาพ ประสิทธิผล และโอกาสในการแข่งขันของ หลักสูตรศึกษาศาสตรบัณฑิต สาขาวิชา พลศึกษา	5.10-2-คณะ-1-(MKM-edu) รายงานต้นทุนต่อหน่วยราย หลักสูตร ปีงบประมาณ 2563 5.10-2-คณะ-2-(MKM-edu) รายงานการวิเคราะห์ความ คุ้มค่าของการบริหารหลักสูตร ศึกษาศาสตรบัณฑิต สาขาวิชา พลศึกษา
3.มีการจัดทำการบริหารความ เสี่ยงของคณะ	คณะได้ดำเนินงานตามแผนบริหารความ เสี่ยง โดยแต่งตั้งคณะกรรมการบริหาร ความเสี่ยงจัดทำคู่มือการบริหารความ เสี่ยงและมีการจัดโครงการอบรมสัมมนา การบริหารความเสี่ยง มีการวิเคราะห์และ ระบุความเสี่ยงและปัจจัยที่ก่อให้เกิดความ เสี่ยงตามบริบทของคณะมีการประเมิน โอกาสและผลกระทบของความเสี่ยง และ มีการวิเคราะห์ถึงระดับของความเสี่ยงจาก การประเมินทั้งในด้านของโอกาสและ ผลกระทบของความเสี่ยงพบว่า - การนำผลงานวิจัยไปใช้ประโยชน์มี ระดับความเสี่ยงสูงมาก = 25 ดำเนินการแล้วได้ผลการดำเนินงานระดับ ความเสี่ยงคงเหลือ = 20 (ระดับความ เสี่ยงสูงมาก) - การตีพิมพ์และการเผยแพร่ผลงานวิจัย มีระดับความเสี่ยงสูงมาก = 20 ดำเนินการแล้วได้ผลการดำเนินงานระดับ ความเสี่ยงเพิ่มขึ้น = 25 (ระดับความเสี่ยง สูงมาก) - อัตราการคงอยู่ของนักศึกษา มีระดับ ความเสี่ยงปานกลาง = 9 ดำเนินการแล้ว ได้ผลการดำเนินงานระดับความความเสี่ยง	5.10-3-คณะ-1-(MKM-edu) คำสั่งคณะศึกษาศาสตร์ เรื่อง แต่งตั้งคณะกรรมการดำเนินงาน บริหารความเสี่ยงคณะ ศึกษาศาสตร์ 5.10-3-คณะ-2-(MKM-edu) - คู่มือการบริหารความเสี่ยง 5.10-3-คณะ-3-(MKM-edu) - แผนบริหารความเสี่ยงคณะ ศึกษาศาสตร์ 5.10-3-คณะ-4-(MKM-edu) แบบการระบุปัจจัยเสี่ยงและ การประเมินความเสี่ยง(RM1) 5.10-3-คณะ-5-(MKM-edu) แบบการติดตามผลการ ดำเนินงานบริหารความเสี่ยง (RM2) 5.10-3-คณะ-6-(MKM-edu) รายงานผลการบริหารความ เสี่ยงคณะศึกษาศาสตร์ 5.10-3-คณะ-7-(MKM-edu) รายงานการประชุมคณะ ศึกษาศาสตร์

เกณฑ์มาตรฐานข้อที่	ผลการดำเนินงาน	เอกสารอ้างอิง
	<p>คงเหลือ = 4 (ระดับความเสี่ยงต่ำ) และ คณะมีการติดตามประเมินผลการดำเนินงานตามแผนและรายงาน คณะกรรมการประจำคณะและผู้เกี่ยวข้อง ได้รับทราบ รวมทั้งมีการนำผลการประเมิน และข้อเสนอแนะจาก คณะกรรมการประจำคณะไปใช้ปรับแผน ในปีถัดไป</p>	
<p>4.มีการกำหนดประเด็นความรู้ที่ สอดคล้องกับพันธกิจของคณะ ดำเนินการรวบรวมความรู้ที่มีอยู่ ในตัวบุคคลหรือแหล่งเรียนรู้อื่น ๆ ตามประเด็นที่กำหนด เผยแพร่และนำความรู้ไปใช้ ประโยชน์ได้</p>	<p>ในปีการศึกษา 2563 คณะกำหนด ประเด็นความรู้เกี่ยวกับการบูรณาการที่ สอดคล้องกับพันธกิจและยุทธศาสตร์ของ มหาวิทยาลัยการกีฬาแห่งชาติ คือ ยุทธศาสตร์ที่ 1 , 2 และ 6 มีการบูรณา การกับการเรียนการสอน จำนวน 4 รายวิชา ดังนี้ 1.รายวิชาวิธีสอนพลศึกษา 2 2.รายวิชาฝึกปฏิบัติวิชาซีพระหว่าง เรียน 2 3.รายวิชานวัตกรรมและ เทคโนโลยี สารสนเทศทางพลศึกษา และ 4. รายวิชาภาษาและการสื่อสารระหว่าง วัฒนธรรมสำหรับครู โดยประชุมผู้มีส่วน เกี่ยวข้องเพื่อเลือก แนวปฏิบัติที่ดีในการ ดำเนินงานเชิงวิทยากรเป็นผู้อำนวยการ ในการจัดการความรู้สรุปแหล่งและวิธีการ เข้าถึงองค์ความรู้ จัดทำคู่มือการจัดการ เรียนรู้แบบบูรณาการหลากหลายวิธี จัดประชุมเพื่อสกัดองค์ความรู้ที่สามารถ นำไปใช้ในการบูรณาการ กับการเรียนการ สอนจัดทำสื่อประชาสัมพันธ์ผ่านช่องทาง ไลน์ เฟสบุ๊กคณะ และเว็บไซต์คณะฯ อาจารย์ผู้สอน (ครูต้นแบบ) ร่วมประเมิน ชิ้นงานของนักศึกษาจากการนำเสนอใน การจัดนิทรรศการ และสรุป แนวปฏิบัติที่ ดีในการเรียนการสอนแบบบูรณาการ เพื่อพัฒนาอาจารย์ และนักศึกษาในปีถัดไป</p>	<p>5.10-4-คณะ-1-(MKM-edu) คำสั่งแต่งตั้งคณะกรรมการ ดำเนินงานจัดการความรู้คณะ ศึกษาศาสตร์ปีการศึกษา 2563 5.10-4-คณะ-2-(MKM-edu) แผนการจัดการความรู้ (KM) คณะศึกษาศาสตร์ ปีการศึกษา 2563 5.10-4-คณะ-3-(MKM-edu) รายงานการประชุม 5.10-4-คณะ-4-(MKM-edu) คู่มือการจัดการการเรียนรู้แบบ บูรณาการ</p>
<p>5.มีการประเมินการปฏิบัติงาน ของผู้ปฏิบัติงานในมหาวิทยาลัย ของคณะ</p>	<p>- หลักสูตรมีการจัดทำระบบและกลไกการ ติดตามการดำเนินงานประกันคุณภาพ การศึกษาให้เป็นไปตามองค์ประกอบ</p>	<p>5.10-5-คณะ-1-(MKM-edu) คำสั่ง แต่งตั้งคณะกรรมการ กำกับติดตามและผู้ดำเนินการ</p>

เกณฑ์มาตรฐานข้อที่	ผลการดำเนินงาน	เอกสารอ้างอิง
	<p>ประกันคุณภาพการศึกษาภายในระดับหลักสูตร วางแผนการดำเนินงาน ดังนี้</p> <ol style="list-style-type: none"> <li>1. จัดทำระบบและกลไกการดำเนินงาน</li> <li>2. แต่งตั้งคณะกรรมการดำเนินงาน ผู้กำกับและติดตามงานด้านประกันคุณภาพระดับหลักสูตร</li> <li>3. การจัดทำปฏิทินดำเนินงาน</li> <li>4. โดยให้ผู้ที่ได้รับการแต่งตั้งเป็นผู้รับผิดชอบ กำกับ ติดตามตัวบ่งชี้งานประกันคุณภาพ มีหน้าที่ดำเนินการ และรายงานข้อมูลตามตัวบ่งชี้ที่ได้รับมอบหมาย ต่ออาจารย์ผู้รับผิดชอบหลักสูตร ทุกภาคเรียน</li> <li>5. อาจารย์ผู้รับผิดชอบหลักสูตร ดำเนินการตรวจสอบ ประเมินตนเอง และจัดทำเป็นรายงานผลการดำเนินงานระดับหลักสูตร (มคอ.7) ปีการศึกษา 2563 และนำผลการประเมิน รายงานต่อผู้บริหาร</li> <li>6. รับการตรวจประเมินคุณภาพหลักสูตรตามองค์ประกอบการประกันคุณภาพการศึกษาภายในระดับหลักสูตร</li> <li>7. หลักสูตรจัดทำรายงานผลการประเมินคุณภาพหลักสูตรเสนอผู้บริหารคณะเพื่อพิจารณา</li> <li>8. หลักสูตรนำผลการประเมินและข้อเสนอแนะของผู้บริหารมาปรับปรุงหลักสูตรให้มีคุณภาพดีขึ้น</li> </ol>	<p>ด้านการประกันคุณภาพการศึกษา ระดับหลักสูตร ประจำปีการศึกษา 2563</p> <p>5.10-5-คณะ-2-(MKM-edu) ระบบและกลไกการประกันคุณภาพระดับหลักสูตร</p> <p>5.10-5-คณะ-3-(MKM-edu) มคอ.7</p>

## ผลการประเมินตนเอง

เป้าหมาย	ผลการดำเนินงาน	คะแนนการประเมินตนเอง	การบรรลุเป้าหมาย
3	5	5	✓

ตัวบ่งชี้ที่ 5.11 ผลการประเมินหลักสูตรของคณะ

ชนิดตัวบ่งชี้ ผลลัพธ์

ปีการเก็บข้อมูล ปีการศึกษา

ผู้รับผิดชอบ	ชื่อ-สกุล	E-mail	หมายเลขโทรศัพท์
ผู้กำกับติดตาม	ผศ.ดร.วันชัย กองพลพรหม	wanchaimuangprom@gmail.com	081-6700837
ผู้เก็บรวบรวมข้อมูล	ผศ.ดร.รัตนาพร กองพลพรหม	Na.muangprom@hotmail.com	086-8767188

### เกณฑ์ประเมิน

ค่าเฉลี่ยของคะแนนผลการประเมินหลักสูตรทุกหลักสูตรของคณะ

### สูตรการคำนวณ

คะแนนที่ได้ =

$$\frac{\text{ผลรวมของคะแนนผลการประเมินหลักสูตร}}{\text{ทุกหลักสูตรของคณะ}} \div \text{จำนวนหลักสูตรทั้งหมดของคณะ}$$

### ผลการดำเนินงาน

ที่	ข้อมูลพื้นฐาน	หน่วยนับ	ผลการดำเนินงาน
1	จำนวนหลักสูตรทั้งหมดของคณะ ①	หลักสูตร	1
2	คะแนนผลการประเมินหลักสูตรศึกษาศาสตรบัณฑิต ②	คะแนน	3.36
3	คะแนนผลการประเมินหลักสูตร..... ③	คะแนน	
4	คะแนนผลการประเมินหลักสูตร..... ④	คะแนน	
5	ผลรวมของคะแนนผลการประเมินหลักสูตร ทุกหลักสูตรของคณะ ⑤ = ② + ③ + ④	คะแนน	3.36
6	คะแนนที่ได้ = ⑤ / ①	คะแนน	3.36

### ผลการประเมินตนเอง

เป้าหมาย	ผลการดำเนินงาน	คะแนนการประเมินตนเอง	การบรรลุเป้าหมาย
3.00	3.36	3.36	✓

### รายการเอกสารอ้างอิง

รหัสเอกสาร	ชื่อเอกสาร
5.11-คณะ-1(MKM-edu)	รายงานผลการดำเนินงานหลักสูตร (มคอ.7)

ตัวบ่งชี้ที่ 5.12 การบริหารการประกันคุณภาพการศึกษาภายใน  
ชนิดของตัวบ่งชี้ กระบวนการ  
ปีการเก็บข้อมูล ปีการศึกษา

ผู้รับผิดชอบ	ชื่อ-สกุล	E-mail	หมายเลขโทรศัพท์
ผู้กำกับติดตาม	ดร.บุญยาพร สารมะโน	boonyaporn.b@gmail.com	091-8624911
ผู้เก็บรวบรวมข้อมูล	นางสาวนภาพร พันแสนซา	napapornpunsansa@gmail.com	0991761179

#### เกณฑ์การประเมิน

1 คะแนน	2 คะแนน	3 คะแนน	4 คะแนน	5 คะแนน
มีการดำเนินการ 1 ข้อ	มีการดำเนินการ 2 ข้อ	มีการดำเนินการ 3 - 4 ข้อ	มีการดำเนินการ 5 ข้อ	มีการดำเนินการ 6 ข้อ

#### ผลการดำเนินงาน

เกณฑ์มาตรฐานข้อที่	ผลการดำเนินงาน	เอกสารอ้างอิง
1.มีการกำหนดนโยบายด้านการประกันคุณภาพการศึกษาภายใน	คณะศึกษาศาสตร์ มีการกำหนดนโยบายด้านการประกันคุณภาพการศึกษาภายใน ทั้งระดับหลักสูตร และระดับคณะ	5.12-1-คณะ-1-(MKM-edu) ประกาศนโยบายและแนวปฏิบัติเกี่ยวกับการประกันคุณภาพการศึกษาภายในคณะศึกษาศาสตร์
2.มีระบบและกลไกการประกันคุณภาพการศึกษาภายใน	คณะศึกษาศาสตร์ มีการวางระบบและกลไกในการกำกับดำเนินการประกันคุณภาพหลักสูตรและระดับคณะ โดยแต่งตั้งคณะกรรมการกำกับติดตามและผู้ดำเนินการด้านการประกันคุณภาพการศึกษาคณะศึกษาศาสตร์ ระดับหลักสูตร และระดับคณะ ประจำปีการศึกษา 2563	5.12-2-คณะ-1-(MKM-edu) ระบบและกลไกการประกันคุณภาพหลักสูตร 5.12-2-คณะ-2-(MKM-edu) คำสั่งแต่งตั้งคณะกรรมการกำกับติดตามและผู้ดำเนินการด้านการประกันคุณภาพการศึกษา ระดับคณะ ประจำปีการศึกษา 2563
3.มีแผนการประกันคุณภาพการศึกษาภายใน	คณะศึกษาศาสตร์ มีการจัดทำปฏิทินประกันคุณภาพการศึกษา ประจำปีการศึกษา 2563	5.12-3-คณะ-1-(MKM-edu) ปฏิทินประกันคุณภาพการศึกษา ประจำปีการศึกษา 2563
4.มีการดำเนินงานตามแผน	คณะฯ ดำเนินงานตามแผนการประกันคุณภาพตามปฏิทิน โดยมอบหมายองค์ประกอบและตัวบ่งชี้ให้งานและบุคคลที่เกี่ยวข้องโดยตรงกับสายงาน มีการรายงานความคืบหน้าของการดำเนินการเป็นระยะอย่างต่อเนื่องทุกครั้งที่มีการประชุมประจำเดือน รายงานการดำเนินงานตามแผนเฉพาะกิจในกรณีนี้	5.12-4-คณะ-1-(MKM-edu) แผนดำเนินงานประกันคุณภาพการศึกษา ปีการศึกษา 2563 5.12-4-คณะ-2-(MKM-edu) รายงานการประชุม 5.12-4-คณะ-3-(MKM-edu) คู่มือการประเมินคุณภาพการศึกษา ภายใน สำหรับการจัดการศึกษา

เกณฑ์มาตรฐานข้อที่	ผลการดำเนินงาน	เอกสารอ้างอิง
	องค์กรปกครองส่วนท้องถิ่นที่มีความจำเป็นต้องเร่งดำเนินการตามแผน	ระดับอุดมศึกษาปีการศึกษา 2562-2566 (ฉบับทบทวน สำหรับปีการศึกษา 2563) ระดับคณะ
5.มีการติดตามและรายงานผลการดำเนินงานตามแผน	รองคณบดีมีการติดตามผลการดำเนินงานประกันคุณภาพการศึกษา โดยให้ผู้รับผิดชอบองค์กรปกครองส่วนท้องถิ่นและผู้รับผิดชอบองค์กรปกครองส่วนท้องถิ่นสรุปรายงานผลทุกครั้งในการประชุม และคณะฯร่วมแสดงความคิดเห็นร่วมกัน เพื่อให้เป็นไปตามแผน การประกันคุณภาพการศึกษากายในต่อไป	5.12-5-คณะ-1-(MKM-edu) รายงานการประชุมคณะศึกษาศาสตร์ 5.12-5-คณะ-3-(MKM-edu) รายงานผลการดำเนินงานตามแผนการประกันคุณภาพการศึกษา
6.มีการนำผลการดำเนินงานไปวางแผนพัฒนาการดำเนินงานต่อไป	งานประกันคุณภาพฯ ได้นำผลการดำเนินงานตามแผนการประกันคุณภาพการศึกษากายในฯ ผลสรุปการดำเนินงานทุกองค์กรปกครองส่วนท้องถิ่น ของปีการศึกษา 2563 เข้าที่ประชุมเพื่อร่วมแสดงความคิดเห็นจากการดำเนินการ ปัญหาที่เกิดขึ้น มาวางแผนและประกอบการจัดทำ ร่างแผนการประกันคุณภาพการศึกษากายในคณะศึกษาศาสตร์ ปีการศึกษา 2564 ต่อไป	5.12-6-คณะ-1-(MKM-edu) รายงานการประชุมคณะ 5.12-6-คณะ-2-(MKM-edu) ร่างแผนการประกันคุณภาพการศึกษากายในปีการศึกษา 2564

#### ผลการประเมินตนเอง

เป้าหมาย	ผลการดำเนินงาน	คะแนนการประเมินตนเอง	การบรรลุเป้าหมาย
5	6	5	✓

**ตัวบ่งชี้ที่ 6.1** การเข้าร่วมการแข่งขันกีฬาระดับชาติหรือนานาชาติของนักศึกษา  
**ชนิดตัวบ่งชี้ ผลลัพธ์**  
**ปีการเก็บข้อมูล** ปี การศึกษา

ผู้รับผิดชอบ	ชื่อ-สกุล	E-mail	หมายเลขโทรศัพท์
ผู้กำกับติดตาม	รับการประเมินในปีการศึกษา 2564		
ผู้เก็บรวบรวมข้อมูล			

#### เกณฑ์การประเมิน

โดยการแปลงค่าร้อยละ ของจำนวนนักศึกษาที่เข้าร่วมการแข่งขันกีฬา ระดับชาติหรือนานาชาติ เป็นคะแนนระหว่าง 0-5 กำหนดให้เป็นคะแนนเต็ม 5 แบ่งกลุ่มตามคณะ ดังนี้

- คณะวิทยาศาสตร์การกีฬาและสุขภาพ กำหนดให้เป็นคะแนนเต็ม 5= ร้อยละ 20 ขึ้นไป
- คณะศิลปศาสตร์ กำหนดให้เป็นคะแนนเต็ม 5= ร้อยละ 20 ขึ้นไป
- คณะศึกษาศาสตร์ กำหนดให้เป็นคะแนนเต็ม 5= ร้อยละ 60 ขึ้นไป

#### สูตรการคำนวณ

##### คณะศึกษาศาสตร์

3.1 คำนวณค่าร้อยละของจำนวนนักศึกษาที่เข้าร่วมการแข่งขันกีฬาระดับชาติหรือนานาชาติ

$$\frac{\text{จำนวนนักศึกษาที่เข้าร่วมการแข่งขันกีฬา}}{\text{จำนวนนักศึกษาทั้งหมดของคณะ}} \times 100$$

3.2 แปลงค่าร้อยละที่คำนวณได้ในข้อ 1 เทียบกับคะแนนเต็ม 5

คะแนนที่ได้ = 
$$\frac{\text{ร้อยละของจำนวนนักศึกษาที่เข้าร่วมการแข่งขันกีฬาระดับชาติหรือนานาชาติ}}{30} \times 5$$

#### หมายเหตุ

1. การนับจำนวนนักศึกษาที่เข้าร่วมการแข่งขันกีฬาระดับชาติหรือนานาชาติ ให้นับจำนวนนักศึกษา ที่เข้าร่วมการแข่งขัน หากนักศึกษาคนหนึ่งเข้าร่วมการแข่งขันมากกว่า 1 รายการให้นับเพียงครั้งเดียวโดยไม่นับซ้ำ โดยใช้ข้อมูลของปีการศึกษาที่รับการประเมิน
2. การนับจำนวนนักศึกษาทั้งหมดของคณะ ให้นับนักศึกษาที่ลงทะเบียนเรียนในภาคต้นของปีการศึกษาที่รับการประเมิน
3. กรณีในปีนั้นๆ มีเหตุการณ์ภัยพิบัติทางธรรมชาติ โรคระบาดร้ายแรง ที่ส่งผลกระทบต่อให้นักศึกษา ไม่สามารถเข้าร่วมการแข่งขันกีฬาในระดับชาติได้ โดยมีหลักฐานเชิงประจักษ์ เช่น สถานการณ์การแพร่ระบาดของโรคติดเชื้อไวรัสโคโรนา 2019 (COVID-19) ก็ให้ยกเว้นการประเมินตัวบ่งชี้นี้ได้ ทั้งนี้ขึ้นอยู่กับมหาวิทยาลัยกำหนด

## ผลการดำเนินงาน

ที่	ข้อมูล	หน่วยนับ	ผลการดำเนินงาน
1	จำนวนนักศึกษาที่เข้าร่วมการแข่งขันกีฬาระดับชาติหรือนานาชาติทั้งหมดของคณะ ①	คน	
2	จำนวนนักศึกษาทั้งหมดของคณะ ②	คน	
3	ร้อยละของจำนวนนักศึกษาที่เข้าร่วมการแข่งขันกีฬา ระดับชาติหรือนานาชาติ ③ = ① / ② * 100	ร้อยละ	
4	คะแนนที่ได้ = ③ * 5 / ค่าร้อยละของคะแนนเต็ม 5 ของแต่ละคณะ	คะแนน	

## ผลการประเมินตนเอง

เป้าหมาย	ผลการดำเนินงาน	คะแนนการประเมินตนเอง	การบรรลุเป้าหมาย

## รายการเอกสารอ้างอิง

รหัสเอกสาร	ชื่อเอกสาร



### ส่วนที่ 3 การสรุปผลการดำเนินงานการประกันคุณภาพการศึกษาภายใน

ตารางที่ 3-1 แสดงผลการประเมินคุณภาพการศึกษาภายใน

มาตรฐาน	ตัวบ่งชี้	ผลการประเมินตนเอง
1.ผลลัพธ์ผู้เรียน	1.1 คุณภาพบัณฑิตตามกรอบมาตรฐานคุณวุฒิระดับอุดมศึกษา แห่งชาติ	3.99
	1.2 บัณฑิตปริญญาตรีที่ได้งานทำร่วมกับผลงานของนักศึกษา และผู้สำเร็จการศึกษาในระดับปริญญาโทที่ได้รับการตีพิมพ์หรือ เผยแพร่	3.40
	1.3 นักศึกษาชั้นปีสุดท้ายที่ เป็นผู้สร้างหรือผู้ร่วมสร้างสรรค์ นวัตกรรม (เริ่มใช้ประเมินปีการศึกษา 2563)	5
	1.4 นักศึกษาชั้นปีสุดท้ายที่สอบผ่านภาษาอังกฤษตามเกณฑ์ที่ กำหนด (เริ่มใช้ประเมินปีการศึกษา 2563)	4.43
<b>คะแนนเฉลี่ย</b>		4.21
2.ผลลัพธ์การวิจัย และนวัตกรรม	2.1 ผลงานทางวิชาการของอาจารย์ประจำคณะ	0
	2.2 ผลงานวิจัยและนวัตกรรมที่นำไปใช้ประโยชน์ของอาจารย์ ประจำคณะ	1.67
<b>คะแนนเฉลี่ย</b>		0.84
3.ผลลัพธ์การ บริการวิชาการ	3.1 ผู้รับบริการทางวิชาการ	4.89
<b>คะแนนเฉลี่ย</b>		4.89
4.ผลลัพธ์ ศิลปวัฒนธรรม และความเป็นไทย ด้านการละเล่น พื้นบ้านและกีฬา ไทย	4.1 การละเล่นพื้นบ้านและกีฬาไทยที่ได้รับการฟื้นฟู อนุรักษ์ เผยแพร่ หรือวิจัย	5
<b>คะแนนเฉลี่ย</b>		5.00
5. การบริหารจัดการ	5.1 การพัฒนาผู้เรียนแบบบูรณาการ	5
	5.2 กิจกรรมนักศึกษาระดับปริญญาตรี	5
	5.3 การบริหารงานวิจัยและนวัตกรรม	5
	5.4 เงินสนับสนุนงานวิจัยและนวัตกรรม (เงินรายได้)	5
	5.5 เงินสนับสนุนงานวิจัยและนวัตกรรม (เงินงบประมาณ แผ่นดิน)	0
	5.6 การบริหารการบริการวิชาการแก่สังคม	-

มาตรฐาน	ตัวบ่งชี้	ผลการประเมินตนเอง
	5.7 การบริหารงานศิลปวัฒนธรรมและความเป็นไทย ด้านการเล่นพื้นบ้าน	5
	5.8 อาจารย์ประจำคณะที่มีคุณวุฒิปริญญาเอก	5
	5.9 อาจารย์ประจำคณะที่ดำรงตำแหน่งทางวิชาการ	4.49
	5.10 การบริหารของคณะเพื่อสนับสนุนการดำเนินงานตามพันธกิจ	5
	5.11 ผลการประเมินหลักสูตรของคณะ	3.36
	5.12 การบริหารการประกันคุณภาพการศึกษาภายใน	5
<b>คะแนนเฉลี่ย</b>		<b>4.35</b>
6. อัตลักษณ์ของนักศึกษาด้านกีฬา	6.1 การเข้าร่วมการแข่งขันกีฬาระดับชาติหรือนานาชาติของนักศึกษา	-
<b>คะแนนเฉลี่ย</b>		<b>4.01</b>

ตารางที่ 3-2 แสดงผลการวิเคราะห์การดำเนินงานแยกเป็นปัจจัยนำเข้า กระบวนการและผลลัพธ์

มาตรฐานที่	ด้าน	คะแนนการประเมิน					ผลการประเมิน
		จำนวนตัวบ่งชี้	Input	Process	Output	คะแนนเฉลี่ย	0.00 – 1.50 การดำเนินงานต้องปรับปรุงเร่งด่วน 1.51 – 2.50 การดำเนินงานต้องปรับปรุง 2.51 – 3.50 การดำเนินงานระดับพอใช้ 3.51 – 4.50 การดำเนินงานระดับดี 4.51 – 5.00 การดำเนินงานระดับดีมาก
1	ผลลัพธ์ผู้เรียน	4	-	-	4.21	4.21	การดำเนินงานระดับดี
2	ผลลัพธ์การวิจัยและนวัตกรรม	2	-	-	0.84	0.84	การดำเนินงานต้องปรับปรุงเร่งด่วน
3	ผลลัพธ์การบริหารวิชาการ	1	-	-	4.89	4.89	การดำเนินงานระดับดีมาก
4	ผลลัพธ์ศิลปวัฒนธรรมและความเป็นไทยด้านการเล่นพื้นบ้านหรือกีฬาไทย	1	-	-	5.00	5.00	การดำเนินงานระดับดีมาก
5	การบริหารจัดการ	12	3.62	5.00	3.36	4.35	การดำเนินงานระดับดี
6	อัตลักษณ์ของนักศึกษาด้านกีฬา	1	-	-	-	-	
รวมจำนวนตัวบ่งชี้		21	4	6	10	<b>4.01</b>	<b>การดำเนินงานระดับดี</b>
คะแนนเฉลี่ย			3.62	5.00	3.53		
ผลการประเมินระดับคณะ			การดำเนินงานระดับดี	การดำเนินงานระดับดีมาก	การดำเนินงานระดับดี		

ตารางที่ 3-3 การวิเคราะห์จุดแข็ง แนวทางเสริม จุดที่ควรพัฒนา และข้อเสนอแนะในการปรับปรุง

มาตรฐานที่ 1 ผลลัพธ์ผู้เรียน

จุดแข็ง	แนวทางเสริม
-	-
จุดที่ควรพัฒนา	ข้อเสนอแนะในการปรับปรุง
<p>1.แบบสอบถามการประเมินคุณภาพบัณฑิตตามกรอบมาตรฐานคุณวุฒิไม่สอดคล้องกับผลลัพธ์การเรียนรู้ที่กำหนดไว้ใน มคอ.2 ของคณะศึกษาศาสตร์</p> <p>2.การบริหารหลักสูตรไม่ได้มีการกำหนดเป้าหมายเชิงปริมาณและคุณภาพหรือการกำหนดเป้าหมายแต่ไม่ชัดเจนใน 7 ตัวบ่งชี้เป็นกระบวนการ (3.1,3.2,4.1,5.1,5.2,5.3 และ 6.1)</p>	<p>1.ผู้รับผิดชอบหลักสูตรต้องดำเนินการจัดทำแบบสอบถามที่มีประเด็นครบถ้วนตามผลลัพธ์การเรียนรู้ที่ตรงกับ มคอ.2 ของคณะศึกษาศาสตร์ โดยไม่สามารถใช้แบบฟอร์มกลางร่วมกันได้</p> <p>2. ผู้รับผิดชอบหลักสูตรต้องดำเนินการกำหนดเป้าหมายเชิงปริมาณและคุณภาพให้ชัดเจนในตัวบ่งชี้ที่เป็นกระบวนการ (3.1,3.2,4.1,5.1,5.2,5.3 และ 6.1) และแสดงใน มคอ.7 เพื่อเป็นเป้าหมายในการดำเนินการของหลักสูตรในทุกปีการศึกษา</p>

มาตรฐานที่ 2 ผลลัพธ์การวิจัยและนวัตกรรม

จุดแข็ง	แนวทางเสริม
ผลงานวิชาการคณะศึกษาศาสตร์มีจำนวนสูงกว่าเกณฑ์มาตรฐานที่ สกอ.กำหนด (ร้อยละ 24.00 จากเกณฑ์ร้อยละ 20)	คณะควรนำผลงานวิชาการที่มีจำนวนมากดังกล่าวไปสร้างมูลค่าเพิ่ม โดยการนำไปใช้ประโยชน์เชิงพาณิชย์เพื่อเพิ่มรายได้ให้กับคณะ และให้บริการวิชาการแก่สังคม เพื่อสร้างความเข้มแข็งให้แก่ชุมชนเป้าหมายซึ่งจะเป็นการสร้างชื่อเสียงให้กับคณะ
จุดที่ควรพัฒนา	ข้อเสนอแนะในการปรับปรุง
คณะศึกษาศาสตร์ไม่มีผลงานวิจัยที่นำไปใช้ประโยชน์ในปีการศึกษา 2562	ทีมผู้บริหารต้องส่งเสริมและสนับสนุนอย่างจริงจังเพื่อให้บุคคลหรือองค์กรภายนอกได้นำผลงานวิจัยและนวัตกรรมของวิทยาเขตไปใช้ประโยชน์ โดยให้อาจารย์เจ้าของผลงานเผยแพร่หรือนำไปให้บริการวิชาการแก่บุคคลหรือองค์กรภายนอกที่เกี่ยวข้องอย่างกว้างขวาง

### มาตรฐานที่ 3 ผลลัพธ์การบริการวิชาการ

จุดแข็ง	แนวทางเสริม
-	-
จุดที่ควรพัฒนา	ข้อเสนอแนะในการปรับปรุง
-	-

### มาตรฐานที่ 4 ผลลัพธ์ศิลปวัฒนธรรมและความเป็นไทยด้านการละเล่นพื้นบ้านและกีฬาไทย

จุดแข็ง	แนวทางเสริม
-	-
จุดที่ควรพัฒนา	ข้อเสนอแนะในการปรับปรุง
-	-

### มาตรฐานที่ 5 การบริหารจัดการ

จุดแข็ง	แนวทางเสริม
คณะศึกษาศาสตร์มีเงินสนับสนุนงานวิจัยและนวัตกรรม (เงินรายได้) สูงกว่าเกณฑ์ที่มหาวิทยาลัยการกีฬาแห่งชาติ กำหนด (20,000 บาทต่อคน จากเกณฑ์ 12,500 บาทขึ้นไปต่อคน) แต่ไม่มีเงินสนับสนุนงานวิจัยหรือนวัตกรรม (เงินงบประมาณแผ่นดิน)	คณะควรเสริมแรงจูงใจเป็นพิเศษสำหรับผู้สร้างผลงานวิจัยดีเด่น โดยเฉพาะคณาจารย์ที่สามารถขอทุนสนับสนุนงานวิจัยจากงบประมาณแผ่นดินและจากแหล่งทุนภายนอกทั้งในประเทศและต่างประเทศ
จุดที่ควรพัฒนา	ข้อเสนอแนะในการปรับปรุง
<p>1. แม้ว่าวิทยาเขตมหาสารคามและคณะศึกษาศาสตร์ มีการทบทวนแผนยุทธศาสตร์ พ.ศ. 2561-2565 ประจำปีงบประมาณ 2562 แต่ยังไม่สอดคล้องกับการเปลี่ยนแปลงสภาพของการเป็นมหาวิทยาลัยการกีฬาแห่งชาติ ซึ่งความเป็นแผนยุทธศาสตร์ฉบับใหม่ พ.ศ. 2564 – 2568</p> <p>2. คณะศึกษาศาสตร์มีการวิเคราะห์ต้นทุนต่อหน่วยในระดับหลักสูตร แต่ขาดการวิเคราะห์ความคุ้มค่าของการบริหารหลักสูตร ประสิทธิภาพ ประสิทธิผลในการผลิตบัณฑิต และโอกาสในการแข่งขัน</p> <p>3. คณะศึกษาศาสตร์ได้มีการดำเนินการจัดการความรู้ แต่ไม่เป็นไปตามหลักวิชาการและไม่ได้ดำเนินการเผยแพร่องค์ความรู้จากการจัดการความรู้อย่างเป็นรูปธรรม</p>	<p>1. ทีมผู้บริหารวิทยาเขตทุกคนและผู้ที่มีส่วนเกี่ยวข้องทุกภาคส่วนต้องมีส่วนร่วมจัดทำแผนยุทธศาสตร์ฉบับใหม่ พ.ศ. 2564-2568 และประสานงานกับผู้บริหารส่วนกลางเพื่อใช้เป็นแผนในการดำเนินการที่สอดคล้องกัน</p> <p>2. ทีมผู้บริหารวิทยาเขตและคณะรวมทั้งผู้รับผิดชอบหลักสูตรต้องประชุมเชิงปฏิบัติการร่วมกันเพื่อสร้างความรู้ความเข้าใจและนำข้อมูลการเงินมาวิเคราะห์ต้นทุนต่อหน่วยผลผลิตอย่างจริงจังและนำผลไปใช้ในการบริหารหลักสูตร</p> <p>3. คณะและผู้บริหารระดับวิทยาเขต ควรจัดประชุมเชิงปฏิบัติการเพื่อวางแผนกลยุทธ์จัดการความรู้ร่วมกันโดยกำหนดประเด็นความรู้ให้ชัดเจนและดำเนินงานอย่างเป็นระบบซึ่งต้องมีการอบรม Facilitator (ผู้อำนวยการจัดการความรู้) เพื่อให้คณะมีแกนหลักในการจัดการความรู้และ</p>

จุดแข็ง	แนวทางเสริม
	<p>รวบรวมความรู้ให้เป็นระบบอย่างต่อเนื่องโดยอาจใช้แนวทางดังนี้คือเทคนิคที่เกี่ยวข้องกับการจัดการเรียนการสอนหรือเทคนิคที่เกี่ยวข้องกับการทำวิจัยและนวัตกรรมสำหรับในระดับหน่วยงานสนับสนุน ต้องมีอย่างน้อย 1 ประเด็นในเรื่องของการสนับสนุนการทำงานเช่นการสนับสนุนงานแบบชีวิตวิถีใหม่ซึ่งการดำเนินงานอาจทำร่วมกันทั้ง 3 คณะและนำไปเผยแพร่ต่อไป</p> <p>4. ทีมผู้บริหารและผู้ที่เกี่ยวข้องต้องจัดให้มีการประชุมเชิงปฏิบัติการร่วมกันเพื่อกำหนดตัวชี้วัดความสำเร็จตามวัตถุประสงค์ของแผนและโครงการให้ชัดเจนและต้องประเมินความสำเร็จเพื่อเสนอให้คณะกรรมการประจำคณะและวิทยาเขตได้พิจารณาและปรับปรุงผลการดำเนินงานในปีถัดไป</p> <p>5. ทีมผู้บริหารที่เกี่ยวข้องต้องมีมาตรฐานส่งเสริมสนับสนุนให้อาจารย์ทุกคนเสนอโครงการวิจัยเพื่อสร้างผลงานทางวิชาการให้กับตนเองและคณะ รวมทั้งนำไปใช้ในการขอตำแหน่งวิชาการที่สูงขึ้น</p>

#### มาตรฐานที่ 6 อัตลักษณ์ของนักศึกษาด้านกีฬา

จุดแข็ง	แนวทางเสริม
-	-
จุดที่ควรพัฒนา	ข้อเสนอแนะในการปรับปรุง
<p>นักศึกษาเข้าร่วมการแข่งขันกีฬาระดับชาติ หรือนานาชาติ มีจำนวนต่ำกว่าเกณฑ์ที่มหาวิทยาลัยการกีฬาแห่งชาติกำหนด (ร้อยละ 13.40 จากเกณฑ์ร้อยละ 60 ขึ้นไป)</p>	<p>ผู้บริหารที่เกี่ยวข้องต้องดำเนินการให้คณะมีส่วนร่วมกับสำนักงานกีฬา ในการดำเนินการตามอัตลักษณ์ ทั้งนี้อาจกำหนดให้แต่ละคณะส่งเสริมสนับสนุนนักศึกษาในชนิดของกีฬาที่เหมาะสมและสอดคล้องกับอัตลักษณ์ของชนิดกีฬาในวิทยาเขต</p>

## ภาคผนวก

ข้อมูลพื้นฐาน (Common Data Set)

คำสั่งแต่งตั้งคณะกรรมการประกันคุณภาพการศึกษาภายใน ปีการศึกษา 2563

## ข้อมูลพื้นฐาน (Common Data Set)

ชื่อข้อมูลพื้นฐาน		คณะ
ชุดข้อมูลที่ 1		
จำนวนหลักสูตรที่เปิดสอนทั้งหมด		
- ---ระดับปริญญาตรี		1
- ---ระดับ ป.บัณฑิต		-
- ---ระดับปริญญาโท		-
- ---ระดับ ป.บัณฑิตชั้นสูง		-
- ---ระดับปริญญาเอก		-
ชุดข้อมูลที่ 2		
จำนวนหลักสูตรที่จัดการเรียนการสอนนอกสถานที่ตั้ง		-
- ---ระดับปริญญาตรี		-
- ---ระดับ ป.บัณฑิต		-
- ---ระดับปริญญาโท		-
- ---ระดับ ป.บัณฑิตชั้นสูง		-
- ---ระดับปริญญาเอก		-
ชุดข้อมูลที่ 3		
จำนวนนักศึกษาปัจจุบันทั้งหมดทุกระดับการศึกษา		
- ---จำนวนนักศึกษาปัจจุบันทั้งหมด - ระดับปริญญาตรี		378
- ---จำนวนนักศึกษาปัจจุบันทั้งหมด - ระดับ ป.บัณฑิต		-
- ---จำนวนนักศึกษาปัจจุบันทั้งหมด - ระดับปริญญาโท		-
- ---จำนวนนักศึกษาปัจจุบันทั้งหมด - ระดับ ป.บัณฑิตชั้นสูง		-
- ---จำนวนนักศึกษาปัจจุบันทั้งหมด - ระดับปริญญาเอก		-
ชุดข้อมูลที่ 4		
จำนวนอาจารย์ประจำทั้งหมด รวมทั้งที่ปฏิบัติงานจริงและลาศึกษาต่อ		-
จำนวนอาจารย์ประจำทั้งหมด รวมทั้งที่ปฏิบัติงานจริงและลาศึกษาต่อ		-
- ---จำนวนอาจารย์ประจำทั้งหมดที่ปฏิบัติงานจริงและลาศึกษาต่อ วุฒิปริญญาตรีหรือเทียบเท่า		-
- ---จำนวนอาจารย์ประจำทั้งหมดที่ปฏิบัติงานจริงและลาศึกษาต่อ วุฒิปริญญาโทหรือเทียบเท่า		6
- ---จำนวนอาจารย์ประจำทั้งหมดที่ปฏิบัติงานจริงและลาศึกษาต่อ วุฒิปริญญาเอกหรือเทียบเท่า		7
จำนวนอาจารย์ประจำทั้งหมดที่ดำรงตำแหน่งอาจารย์		-
- ---จำนวนอาจารย์ประจำ (ที่ไม่มีตำแหน่งทางวิชาการ) ที่มีวุฒิปริญญาตรี หรือเทียบเท่า		-

	ชื่อข้อมูลพื้นฐาน	คณะ
	- ---จำนวนอาจารย์ประจำ (ที่ไม่มีตำแหน่งทางวิชาการ) ที่มีวุฒิปริญญาโท หรือเทียบเท่า	3
	- ---จำนวนอาจารย์ประจำ (ที่ไม่มีตำแหน่งทางวิชาการ) ที่มีวุฒิปริญญาเอก หรือเทียบเท่า	3
	จำนวนอาจารย์ประจำทั้งหมดที่ดำรงตำแหน่งผู้ช่วยศาสตราจารย์	-
	- ---จำนวนอาจารย์ประจำตำแหน่งผู้ช่วยศาสตราจารย์ ที่มีวุฒิปริญญาตรี หรือเทียบเท่า	-
	- ---จำนวนอาจารย์ประจำตำแหน่งผู้ช่วยศาสตราจารย์ ที่มีวุฒิปริญญาโท หรือเทียบเท่า	3
	- ---จำนวนอาจารย์ประจำตำแหน่งผู้ช่วยศาสตราจารย์ ที่มีวุฒิปริญญาเอก หรือเทียบเท่า	4
	จำนวนอาจารย์ประจำทั้งหมดที่ดำรงตำแหน่งรองศาสตราจารย์	-
	- ---จำนวนอาจารย์ประจำตำแหน่งรองศาสตราจารย์ ที่มีวุฒิปริญญาตรี หรือเทียบเท่า	-
	- ---จำนวนอาจารย์ประจำตำแหน่งรองศาสตราจารย์ ที่มีวุฒิปริญญาโท หรือเทียบเท่า	-
	- ---จำนวนอาจารย์ประจำตำแหน่งรองศาสตราจารย์ ที่มีวุฒิปริญญาเอก หรือเทียบเท่า	-
	จำนวนอาจารย์ประจำทั้งหมดที่ดำรงตำแหน่งศาสตราจารย์	-
	- ---จำนวนอาจารย์ประจำตำแหน่งศาสตราจารย์ ที่มีวุฒิปริญญาตรี หรือเทียบเท่า	-
	- ---จำนวนอาจารย์ประจำตำแหน่งศาสตราจารย์ ที่มีวุฒิปริญญาโท หรือเทียบเท่า	-
	- ---จำนวนอาจารย์ประจำตำแหน่งศาสตราจารย์ ที่มีวุฒิปริญญาเอก หรือเทียบเท่า	-
ชุดข้อมูลที่ 5		
	จำนวนอาจารย์ประจำหลักสูตรแยกตามวุฒิการศึกษา	
	- - --ระดับปริญญาตรี	5
	- - --ระดับ ป.บัณฑิต	
	- - --ระดับปริญญาโท	
	- - --ระดับ ป.บัณฑิตชั้นสูง	
	- - --ระดับปริญญาเอก	
	จำนวนอาจารย์ประจำหลักสูตรที่มีตำแหน่งทางวิชาการ	
	- - --จำนวนอาจารย์ประจำหลักสูตรที่ไม่มีตำแหน่งทางวิชาการ	-
	- - --จำนวนอาจารย์ประจำหลักสูตรที่มีตำแหน่งผู้ช่วยศาสตราจารย์	5
	- - --จำนวนอาจารย์ประจำหลักสูตรที่มีตำแหน่งรองศาสตราจารย์	-
	- - --จำนวนอาจารย์ประจำหลักสูตรที่มีตำแหน่งศาสตราจารย์	-
ชุดข้อมูลที่ 6		
	จำนวนรวมของผลงานทางวิชาการของอาจารย์ประจำหลักสูตร	
	- - --บทความวิจัยหรือบทความวิชาการฉบับสมบูรณ์ที่ตีพิมพ์ในรายงานสืบเนื่องจากการประชุมวิชาการระดับชาติ	-



	ชื่อข้อมูลพื้นฐาน	คณะ
	<p>--บพสมบูรณ์ที่ตีพิมพ์ในรายงานสืบเนื่องจากการประชุมวิชาการระดับนานาชาติ หรือในวารสารทางวิชาการระดับชาติที่ไม่อยู่ในฐานข้อมูล ตามประกาศ ก.พ.อ. หรือระเบียบคณะกรรมการการอุดมศึกษาว่าด้วย หลักเกณฑ์การพิจารณาวารสารทางวิชาการสำหรับการเผยแพร่ผลงานทางวิชาการ พ.ศ.2556 แต่สถาบันนำเสนอสถาบันอนุมัติและจัดทำเป็นประกาศให้ทราบเป็นการทั่วไป และแจ้งให้ กพอ./กกอ. ทราบภายใน 30 วันนับแต่วันที่ออกประกาศฉบับสมบูรณ์ที่ตีพิมพ์ในรายงานสืบเนื่องจากการประชุมวิชาการระดับนานาชาติ หรือในวารสารทางวิชาการระดับชาติที่ไม่อยู่ในฐานข้อมูล ตามประกาศ ก.พ.อ. หรือระเบียบคณะกรรมการการอุดมศึกษาว่าด้วย หลักเกณฑ์การพิจารณาวารสารทางวิชาการสำหรับการเผยแพร่ผลงานทางวิชาการ พ.ศ.2556 แต่สถาบันนำเสนอสถาบันอนุมัติและจัดทำเป็นประกาศให้ทราบเป็นการทั่วไป และแจ้งให้ กพอ./กกอ.ทราบภายใน 30 วันนับแต่วันที่ออกประกาศ</p>	-
	--ผลงานที่ได้รับการจดอนุสิทธิบัตร	-
	--บทความวิจัยหรือบทความวิชาการที่ตีพิมพ์ในวารสารวิชาการที่ปรากฏในฐานข้อมูล TCI กลุ่มที่ 2	-
	<p>--บทความวิจัยหรือบทความวิชาการที่ตีพิมพ์ในวารสารวิชาการระดับนานาชาติที่ไม่อยู่ในฐานข้อมูล ตามประกาศ ก.พ.อ. หรือระเบียบคณะกรรมการการอุดมศึกษาว่าด้วย หลักเกณฑ์การพิจารณาวารสารทางวิชาการสำหรับการเผยแพร่ผลงานทางวิชาการ พ.ศ.2556 แต่สถาบันนำเสนอสถาบันอนุมัติและจัดทำเป็นประกาศให้ทราบเป็นการทั่วไป และแจ้งให้ กพอ./กกอ.ทราบภายใน 30 วันนับแต่วันที่ออกประกาศ (ซึ่งไม่อยู่ใน Beall's list) หรือตีพิมพ์ในวารสารวิชาการที่ปรากฏ ในฐานข้อมูล TCI กลุ่มที่ 1</p>	-
	<p>--บทความวิจัยหรือบทความวิชาการที่ตีพิมพ์ในวารสารวิชาการระดับนานาชาติที่ปรากฏในฐานข้อมูลระดับนานาชาติตามประกาศ ก.พ.อ. หรือระเบียบคณะกรรมการการอุดมศึกษา ว่าด้วย หลักเกณฑ์การพิจารณาวารสารทางวิชาการสำหรับการเผยแพร่ผลงานทางวิชาการ พ.ศ.2556</p>	-
	--ผลงานได้รับการจดสิทธิบัตร	-
	--ผลงานวิชาการรับใช้สังคมที่ได้รับการประเมินผ่านเกณฑ์การขอตำแหน่งทางวิชาการแล้ว	-
	--ผลงานวิจัยที่หน่วยงานหรือองค์กรระดับชาติว่าจ้างให้ดำเนินการ	-
	--ผลงานค้นพบพันธุ์พืช พันธุ์สัตว์ ที่ค้นพบใหม่และได้รับการจดทะเบียน	-
	--ตำราหรือหนังสือหรืองานแปลที่ได้รับการประเมินผ่านเกณฑ์การขอตำแหน่งทางวิชาการแล้ว	-
	--ตำราหรือหนังสือหรืองานแปลที่ผ่านการพิจารณาตามหลักเกณฑ์การประเมินตำแหน่งทางวิชาการแต่ไม่ได้นำมาขอรับการประเมินตำแหน่งทางวิชาการ	-
	--จำนวนบทความของอาจารย์ประจำหลักสูตรปริญญาเอกที่ได้รับการอ้างอิงในฐานข้อมูล TCI และ Scopus ต่อจำนวนอาจารย์ประจำหลักสูตร	-
ชุดข้อมูลที่ 7		
	จำนวนบัณฑิตระดับปริญญาตรีทั้งหมด	82
	จำนวนบัณฑิตระดับปริญญาตรีที่ตอบแบบสำรวจเรื่องการทำภายใน 1 ปี หลังสำเร็จการศึกษา	82
	จำนวนบัณฑิตระดับปริญญาตรีที่ได้งานทำหลังสำเร็จการศึกษา (ไม่นับรวมผู้ที่ประกอบอาชีพอิสระ)	48
	จำนวนบัณฑิตระดับปริญญาตรีที่ประกอบอาชีพอิสระ	5
	จำนวนผู้สำเร็จการศึกษาระดับปริญญาตรีที่มีงานทำก่อนเข้าศึกษา	-
	จำนวนบัณฑิตระดับปริญญาตรีที่มีกิจการของตนเองที่มีรายได้ประจำอยู่แล้ว	-
	จำนวนบัณฑิตระดับปริญญาตรีที่ศึกษาต่อระดับบัณฑิตศึกษา	-

ชื่อข้อมูลพื้นฐาน	คณะ
จำนวนบัณฑิตระดับปริญญาตรีที่อุปสมบท	-
จำนวนบัณฑิตระดับปริญญาตรีที่เกณฑ์ทหาร	4
เงินเดือนหรือรายได้ต่อเดือน ของผู้สำเร็จการศึกษาระดับปริญญาตรีที่ได้งานทำหรือประกอบอาชีพอิสระ (ค่าเฉลี่ย)	12,000
ผลการประเมินจากความพึงพอใจของนายจ้างที่มีต่อผู้สำเร็จการศึกษาระดับปริญญาตรีตามกรอบ TQF เฉลี่ย (คะแนนเต็ม ๕)	3.99
<b>ชุดข้อมูลที่ 8</b>	
จำนวนรวมของผลงานนักศึกษาและผู้สำเร็จการศึกษาในระดับปริญญาโทที่ได้รับการตีพิมพ์หรือเผยแพร่	-
- ---จำนวนบทความฉบับสมบูรณ์ที่มีการตีพิมพ์ในลักษณะใดลักษณะหนึ่ง	-
- ---จำนวนบทความฉบับสมบูรณ์ที่ตีพิมพ์ในรายงานสืบเนื่องจากการประชุมวิชาการระดับชาติ	-
- ---จำนวนบทความฉบับสมบูรณ์ที่ตีพิมพ์ในรายงานสืบเนื่องจากการประชุมวิชาการระดับนานาชาติ หรือ ในวารสารทางวิชาการระดับชาติที่ไม่อยู่ในฐานข้อมูลตามประกาศ ก.พ.อ.หรือระเบียบคณะกรรมการ อุดมศึกษาว่าด้วยหลักเกณฑ์การพิจารณาวารสารทางวิชาการว่าด้วยหลักเกณฑ์การพิจารณาวารสารทาง วิชาการสำหรับการเผยแพร่ผลงานทางวิชาการ พ.ศ.2556 แต่สถาบันนำเสนอสภาสถาบันอนุมัติและจัดทำ เป็นประกาศให้ทราบทั่วไปและแจ้ง ก.พ.อ./กกอ. ทราบภายใน 30 วัน นับแต่วันที่ออกประกาศ	-
- ---ผลงานที่ได้รับการจดอนุสิทธิบัตร	-
- ---จำนวนบทความที่ตีพิมพ์ในวารสารวิชาการที่ปรากฏในฐานข้อมูล TCI กลุ่มที่ 2	-
- ---จำนวนบทความที่ตีพิมพ์ในวารสารวิชาการระดับนานาชาติ ที่ไม่อยู่ในฐานข้อมูลตามประกาศ ก.พ.อ. หรือระเบียบคณะกรรมการอุดมศึกษาว่าด้วยหลักเกณฑ์การพิจารณาวารสารทางวิชาการว่าด้วยหลักเกณฑ์ การพิจารณาวารสารทางวิชาการสำหรับการเผยแพร่ผลงานทางวิชาการ พ.ศ.2556 แต่สถาบันนำเสนอสภา สถาบันอนุมัติและจัดทำเป็นประกาศให้ทราบทั่วไปและแจ้ง ก.พ.อ./กกอ. ทราบภายใน 30 วัน นับแต่วันที่ ออกประกาศ (ซึ่งไม่อยู่ใน Beall's list) หรือตีพิมพ์ในวารสารวิชาการ ที่ปรากฏในฐานข้อมูล TCI กลุ่มที่ 1	-
- ---จำนวนบทความที่ตีพิมพ์ในวารสารวิชาการระดับนานาชาติ ที่ปรากฏอยู่ในฐานข้อมูลระดับนานาชาติ ตามประกาศ ก.พ.อ.หรือระเบียบคณะกรรมการอุดมศึกษาว่าด้วยหลักเกณฑ์การพิจารณาวารสารทาง วิชาการว่าด้วยหลักเกณฑ์การพิจารณาวารสารทางวิชาการสำหรับการเผยแพร่ผลงานทางวิชาการ พ.ศ. 2556	-
- ---ผลงานที่ได้รับการจดสิทธิบัตร	-
จำนวนผู้สำเร็จการศึกษาระดับปริญญาโททั้งหมด (ปีการศึกษาที่เป็นวงรอบประเมิน)	-
<b>ชุดข้อมูลที่ 9</b>	
จำนวนรวมของผลงานนักศึกษาและผู้สำเร็จการศึกษาในระดับปริญญาเอกที่ได้รับการตีพิมพ์หรือเผยแพร่	-
- ---จำนวนบทความฉบับสมบูรณ์ที่ตีพิมพ์ในรายงานสืบเนื่องจากการประชุมวิชาการระดับชาติ	-
- ---จำนวนบทความฉบับสมบูรณ์ที่ตีพิมพ์ในรายงานสืบเนื่องจากการประชุมวิชาการระดับนานาชาติ หรือ ในวารสารทางวิชาการระดับชาติที่ไม่อยู่ในฐานข้อมูลตามประกาศ ก.พ.อ.หรือระเบียบคณะกรรมการ อุดมศึกษาว่าด้วยหลักเกณฑ์การพิจารณาวารสารทางวิชาการว่าด้วยหลักเกณฑ์การพิจารณาวารสารทาง วิชาการสำหรับการเผยแพร่ผลงานทางวิชาการ พ.ศ.2556 แต่สถาบันนำเสนอสภาสถาบันอนุมัติและจัดทำ เป็นประกาศให้ทราบทั่วไปและแจ้ง ก.พ.อ./กกอ. ทราบภายใน 30 วัน นับแต่วันที่ออกประกาศ	-
- ---ผลงานที่ได้รับการจดอนุสิทธิบัตร	-
- ---จำนวนบทความที่ตีพิมพ์ในวารสารวิชาการที่ปรากฏในฐานข้อมูล TCI กลุ่มที่ 2	-

ชื่อข้อมูลพื้นฐาน	คณะ
- ---จำนวนบทความที่ตีพิมพ์ในวารสารวิชาการระดับนานาชาติ ที่ไม่อยู่ในฐานข้อมูลตามประกาศ ก.พ.อ. หรือระเบียบคณะกรรมการอุดมศึกษาว่าด้วยหลักเกณฑ์การพิจารณาการพิจารณาทางวิชาการว่าด้วยหลักเกณฑ์การพิจารณาการพิจารณาทางวิชาการสำหรับการเผยแพร่ผลงานทางวิชาการ พ.ศ.2556 แต่สถาบันนำเสนอสถาบันอนุมัติและจัดทำเป็นประกาศให้ทราบทั่วไปและแจ้ง ก.พ.อ./กกอ. ทราบภายใน 30 วัน นับแต่วันที่ออกประกาศ (ซึ่งไม่อยู่ใน Beall's list) หรือตีพิมพ์ในวารสารวิชาการ ที่ปรากฏในฐานข้อมูล TCI กลุ่มที่ 1	-
- ---จำนวนบทความที่ตีพิมพ์ในวารสารวิชาการระดับนานาชาติ ที่ปรากฏอยู่ในฐานข้อมูลระดับนานาชาติ ตามประกาศ ก.พ.อ.หรือระเบียบคณะกรรมการอุดมศึกษาว่าด้วยหลักเกณฑ์การพิจารณาการพิจารณาทางวิชาการว่าด้วยหลักเกณฑ์การพิจารณาการพิจารณาทางวิชาการสำหรับการเผยแพร่ผลงานทางวิชาการ พ.ศ. 2556	-
- ---ผลงานที่ได้รับการจดสิทธิบัตร	-
- ---จำนวนงานสร้างสรรค์ที่มีการเผยแพร่สู่สาธารณะในลักษณะใดลักษณะหนึ่ง หรือผ่านสื่ออิเล็กทรอนิกส์ online	-
จำนวนผู้สำเร็จการศึกษาระดับปริญญาเอกทั้งหมด (ปีการศึกษาที่เป็นวงรอบประเมิน)	-
ชุดข้อมูลที่ 10	
จำนวนเงินสนับสนุนงานวิจัยหรืองานสร้างสรรค์จากภายในสถาบัน	-
- ----กลุ่มสาขาวิชาวิทยาศาสตร์และเทคโนโลยี	-
- ----กลุ่มสาขาวิชาวิทยาศาสตร์สุขภาพ	-
- ----กลุ่มสาขาวิชามนุษยศาสตร์และสังคมศาสตร์	200,000
จำนวนเงินสนับสนุนงานวิจัยหรืองานสร้างสรรค์จากภายนอกสถาบัน	-
- ----กลุ่มสาขาวิชาวิทยาศาสตร์และเทคโนโลยี	-
- ----กลุ่มสาขาวิชาวิทยาศาสตร์สุขภาพ	-
- ----กลุ่มสาขาวิชามนุษยศาสตร์และสังคมศาสตร์	-
จำนวนอาจารย์ประจำที่ปฏิบัติงานจริง (ไม่นับรวมผู้ลาศึกษาต่อ)	-
จำนวนอาจารย์ประจำที่ปฏิบัติงานจริง (ไม่นับรวมผู้ลาศึกษาต่อ)	-
- ----กลุ่มสาขาวิชาวิทยาศาสตร์และเทคโนโลยี	-
- ----กลุ่มสาขาวิชาวิทยาศาสตร์และเทคโนโลยี	-
- ----กลุ่มสาขาวิชาวิทยาศาสตร์สุขภาพ	-
- ----กลุ่มสาขาวิชาวิทยาศาสตร์สุขภาพ	-
- ----กลุ่มสาขาวิชามนุษยศาสตร์และสังคมศาสตร์	-
- ----กลุ่มสาขาวิชามนุษยศาสตร์และสังคมศาสตร์	-
จำนวนนักวิจัยประจำที่ปฏิบัติงานจริง (ไม่นับรวมผู้ลาศึกษาต่อ)	-
จำนวนนักวิจัยประจำที่ปฏิบัติงานจริง (ไม่นับรวมผู้ลาศึกษาต่อ)	-
- ----กลุ่มสาขาวิชาวิทยาศาสตร์และเทคโนโลยี	-

	ชื่อข้อมูลพื้นฐาน	คณะ
	- ----กลุ่มสาขาวิชาวิทยาศาสตร์และเทคโนโลยี	-
	- ----กลุ่มสาขาวิชาวิทยาศาสตร์สุขภาพ	-
	- ----กลุ่มสาขาวิชาวิทยาศาสตร์สุขภาพ	-
	- ----กลุ่มสาขาวิชามนุษยศาสตร์และสังคมศาสตร์	-
	- ----กลุ่มสาขาวิชามนุษยศาสตร์และสังคมศาสตร์	--
	จำนวนอาจารย์ประจำที่ลาศึกษาต่อ	-
	จำนวนอาจารย์ประจำที่ลาศึกษาต่อ	-
	- ----กลุ่มสาขาวิชาวิทยาศาสตร์และเทคโนโลยี	-
	- ----กลุ่มสาขาวิชาวิทยาศาสตร์และเทคโนโลยี	-
	- ----กลุ่มสาขาวิชาวิทยาศาสตร์สุขภาพ	-
	- ----กลุ่มสาขาวิชาวิทยาศาสตร์สุขภาพ	-
	- ----กลุ่มสาขาวิชามนุษยศาสตร์และสังคมศาสตร์	-
	- ----กลุ่มสาขาวิชามนุษยศาสตร์และสังคมศาสตร์	-
	จำนวนนักวิจัยประจำที่ลาศึกษาต่อ	-
	จำนวนนักวิจัยประจำที่ลาศึกษาต่อ	-
	- ----กลุ่มสาขาวิชาวิทยาศาสตร์และเทคโนโลยี	-
	- ----กลุ่มสาขาวิชาวิทยาศาสตร์และเทคโนโลยี	-
	- ----กลุ่มสาขาวิชาวิทยาศาสตร์สุขภาพ	-
	- ----กลุ่มสาขาวิชาวิทยาศาสตร์สุขภาพ	-
	- ----กลุ่มสาขาวิชามนุษยศาสตร์และสังคมศาสตร์	-
	- ----กลุ่มสาขาวิชามนุษยศาสตร์และสังคมศาสตร์	-
ชุดข้อมูลที่ 11		
	บทความวิจัยหรือบทความวิชาการฉบับสมบูรณ์ที่ตีพิมพ์ในรายงานสืบเนื่องจากการประชุมวิชาการระดับชาติ	-
	- ----กลุ่มสาขาวิชาวิทยาศาสตร์และเทคโนโลยี	-
	- ----กลุ่มสาขาวิชาวิทยาศาสตร์สุขภาพ	-
	- ----กลุ่มสาขาวิชามนุษยศาสตร์และสังคมศาสตร์	-
	บทความวิจัยหรือบทความวิชาการฉบับสมบูรณ์ที่ตีพิมพ์ในรายงานสืบเนื่องจากการประชุมวิชาการระดับนานาชาติ หรือในวารสารทางวิชาการระดับชาติที่ไม่อยู่ในฐานข้อมูล ตามประกาศ ก.พ.อ. หรือระเบียบคณะกรรมการการอุดมศึกษาว่าด้วย หลักเกณฑ์การพิจารณาวารสารทางวิชาการสำหรับการเผยแพร่ผลงานทางวิชาการ พ.ศ.2556 แต่สถาบันนำเสนอสภาสถาบันอนุมัติและจัดทำเป็นประกาศให้ทราบเป็น	-

	ชื่อข้อมูลพื้นฐาน	คณะ
	การทั่วไป และแจ้งให้ กพอ./กกอ.ทราบภายใน 30 วันนับแต่วันที่ออกประกาศ	
	- ----กลุ่มสาขาวิชาวิทยาศาสตร์และเทคโนโลยี	-
	- ----กลุ่มสาขาวิชาวิทยาศาสตร์สุขภาพ	-
	- ----กลุ่มสาขาวิชามนุษยศาสตร์และสังคมศาสตร์	-
	ผลงานที่ได้รับการจดอนุสิทธิบัตร	-
	- ----กลุ่มสาขาวิชาวิทยาศาสตร์และเทคโนโลยี	-
	- ----กลุ่มสาขาวิชาวิทยาศาสตร์สุขภาพ	-
	- ----กลุ่มสาขาวิชามนุษยศาสตร์และสังคมศาสตร์	-
	บทความวิจัยหรือบทความวิชาการฉบับสมบูรณ์ที่ตีพิมพ์ในวารสารทางวิชาการที่ปรากฏในฐานข้อมูล TCI กลุ่มที่ 2	-
	- ----กลุ่มสาขาวิชาวิทยาศาสตร์และเทคโนโลยี	-
	- ----กลุ่มสาขาวิชาวิทยาศาสตร์สุขภาพ	-
	- ----กลุ่มสาขาวิชามนุษยศาสตร์และสังคมศาสตร์	-
	บทความวิจัยหรือบทความวิชาการฉบับสมบูรณ์ที่ตีพิมพ์ในวารสารทางวิชาการระดับนานาชาติที่ไม่อยู่ในฐานข้อมูล ตามประกาศ ก.พ.อ. หรือระเบียบคณะกรรมการการอุดมศึกษาว่าด้วย หลักเกณฑ์การพิจารณาวารสารทางวิชาการสำหรับการเผยแพร่ผลงานทางวิชาการ พ.ศ.2556 แต่สถาบันนำเสนอสถาบันอนุมัติและจัดทำเป็นประกาศให้ทราบเป็นการทั่วไป และแจ้งให้ กพอ./กกอ.ทราบภายใน 30 วันนับแต่วันที่ออกประกาศ (ซึ่งไม่อยู่ในBeall's list) หรือตีพิมพ์ในวารสารวิชาการที่ปรากฏในฐานข้อมูล TCI กลุ่มที่ 1	-
	- ----กลุ่มสาขาวิชาวิทยาศาสตร์และเทคโนโลยี	-
	- ----กลุ่มสาขาวิชาวิทยาศาสตร์สุขภาพ	-
	- ----กลุ่มสาขาวิชามนุษยศาสตร์และสังคมศาสตร์	-
	บทความวิจัยหรือบทความวิชาการฉบับสมบูรณ์ที่ตีพิมพ์ในวารสารทางวิชาการระดับนานาชาติที่ปรากฏในฐานข้อมูลระดับนานาชาติตามประกาศ ก.พ.อ. หรือระเบียบคณะกรรมการการอุดมศึกษา ว่าด้วย หลักเกณฑ์การพิจารณาวารสารทางวิชาการสำหรับการเผยแพร่ผลงานทางวิชาการ พ.ศ.2556	-
	- ----กลุ่มสาขาวิชาวิทยาศาสตร์และเทคโนโลยี	-
	- ----กลุ่มสาขาวิชาวิทยาศาสตร์สุขภาพ	-
	- ----กลุ่มสาขาวิชามนุษยศาสตร์และสังคมศาสตร์	-
	ผลงานได้รับการจดสิทธิบัตร	-
	- ----กลุ่มสาขาวิชาวิทยาศาสตร์และเทคโนโลยี	-
	- ----กลุ่มสาขาวิชาวิทยาศาสตร์สุขภาพ	-
	- ----กลุ่มสาขาวิชามนุษยศาสตร์และสังคมศาสตร์	-
	ผลงานวิชาการรับใช้สังคมที่ได้รับการประเมินผ่านเกณฑ์การขอตำแหน่งทางวิชาการแล้ว	-

	ชื่อข้อมูลพื้นฐาน	คณะ
	- ----กลุ่มสาขาวิชาวิทยาศาสตร์และเทคโนโลยี	-
	- ----กลุ่มสาขาวิชาวิทยาศาสตร์สุขภาพ	-
	- ----กลุ่มสาขาวิชามนุษยศาสตร์และสังคมศาสตร์	-
	ผลงานวิจัยที่หน่วยงานหรือองค์กรระดับชาติว่าจ้างให้ดำเนินการ	-
	- ----กลุ่มสาขาวิชาวิทยาศาสตร์และเทคโนโลยี	-
	- ----กลุ่มสาขาวิชาวิทยาศาสตร์สุขภาพ	-
	- ----กลุ่มสาขาวิชามนุษยศาสตร์และสังคมศาสตร์	-
	ผลงานค้นพบพันธุ์พืช พันธุ์สัตว์ ที่ค้นพบใหม่และได้รับการจดทะเบียน	-
	- ----กลุ่มสาขาวิชาวิทยาศาสตร์และเทคโนโลยี	-
	- ----กลุ่มสาขาวิชาวิทยาศาสตร์สุขภาพ	-
	- ----กลุ่มสาขาวิชามนุษยศาสตร์และสังคมศาสตร์	-
	ตำราหรือหนังสือหรืองานแปลที่ได้รับการประเมินผ่านเกณฑ์การขอตำแหน่งทางวิชาการแล้ว	-
	- ----กลุ่มสาขาวิชาวิทยาศาสตร์และเทคโนโลยี	-
	- ----กลุ่มสาขาวิชาวิทยาศาสตร์สุขภาพ	-
	- ----กลุ่มสาขาวิชามนุษยศาสตร์และสังคมศาสตร์	-
	ตำราหรือหนังสือหรืองานแปลที่ผ่านการพิจารณาตามหลักเกณฑ์การประเมินตำแหน่งทางวิชาการ แต่ไม่ได้นำมาขอรับการประเมินตำแหน่งทางวิชาการ	-
	- ----กลุ่มสาขาวิชาวิทยาศาสตร์และเทคโนโลยี	-
	- ----กลุ่มสาขาวิชาวิทยาศาสตร์สุขภาพ	-
	- ----กลุ่มสาขาวิชามนุษยศาสตร์และสังคมศาสตร์	-

คำสั่งแต่งตั้งคณะกรรมการประกันคุณภาพการศึกษาภายใน ปีการศึกษา 2563



คำสั่งมหาวิทยาลัยการกีฬาแห่งชาติ วิทยาเขตมหาสารคาม  
ที่ ๕๖๗ / ๒๕๖๓  
เรื่อง แต่งตั้งคณะกรรมการผู้รับผิดชอบและผู้กำกับ ด้านประกันคุณภาพการศึกษา  
ระดับคณะ ประจำปีการศึกษา ๒๕๖๓

ตามพระราชบัญญัติการศึกษาแห่งชาติ พ.ศ. ๒๕๔๒ แก้ไขเพิ่มเติม (ฉบับที่ ๒) พ.ศ. ๒๕๔๕ ตามหมวดที่ ๖ ว่าด้วย มาตรฐานและการประกันคุณภาพการศึกษา ประกอบด้วย ระบบการประกันคุณภาพ การศึกษาภายใน และระบบการประกันคุณภาพการศึกษาภายนอก หน่วยงานต้นสังกัด และสถานศึกษา จัดให้มี ระบบการประกันคุณภาพภายใน ซึ่งเป็นส่วนหนึ่งของการบริหาร และการจัดทำรายงานประจำปีเสนอต่อหน่วยงาน ที่เกี่ยวข้องและเปิดเผยต่อสาธารณชน

อาศัยอำนาจตามความในมาตรา ๓๔(๑) แห่งพระราชบัญญัติ มหาวิทยาลัยการกีฬาแห่งชาติ พ.ศ. ๒๕๖๒ จึงขอแต่งตั้งคณะกรรมการผู้รับผิดชอบและผู้กำกับ ด้านประกันคุณภาพการศึกษาระดับคณะ ประจำปีการศึกษา ๒๕๖๓ ตามรายชื่อต่อไปนี้

มาตรฐาน ระดับคณะ	ตัวบ่งชี้	ผู้รับผิดชอบ	ผู้กำกับ
๑. ผลลัพธ์ผู้เรียน	๑.๑ คุณภาพบัณฑิตตามกรอบมาตรฐาน คุณวุฒิระดับอุดมศึกษาแห่งชาติ	- ผศ.สุธิลา สวัสดิ์ - ผศ.คำพาง ศรีท้าวปากดี	ผศ.ดร. วันชัย กองพลพรหม
	๑.๒ บัณฑิตปริญญาตรีที่ได้ออกมาพร้อม กับผลงานของนักศึกษาและผู้สำเร็จ การศึกษาในระดับปริญญาโทที่ได้รับการ ตีพิมพ์หรือเผยแพร่ ประเด็นที่ ๑ (ปริญญาตรี) บัณฑิต ปริญญาตรีที่ได้ออกมาพร้อมหรือประกอบ อาชีพอิสระภายใน ๑ ปี	- ผศ.สุธิลา สวัสดิ์	ผศ.ดร. วันชัย กองพลพรหม
	๑.๓ นักศึกษาชั้นปีสุดท้ายที่เป็นผู้สร้าง หรือผู้ร่วมสร้างสรรค์นวัตกรรม	- ผศ.ดร.ทวิสุข โภคทรัพย์ - นางนิตยา ทองจันทร์	ผศ.ดร. รัตนาพร กองพลพรหม
	๑.๔ นักศึกษาชั้นปีสุดท้ายที่สอบผ่าน ภาษาอังกฤษตามเกณฑ์ที่กำหนด	ผศ.สุธิลา สวัสดิ์	ผศ.ดร. รัตนาพร กองพลพรหม

มาตรฐานระดับคณะ	ตัวบ่งชี้	ผู้รับผิดชอบ	ผู้กำกับ
๒. ผลลัพธ์การวิจัยและนวัตกรรม	๒.๑ ผลงานทางวิชาการของอาจารย์ประจำ	-นางนิตยา ทองจันทาด -นางสาวนภาพร พันแสนชา	นางนิตยา ทองจันทาด
	๒.๒ ผลงานวิจัยที่นำไปใช้ประโยชน์ของอาจารย์ประจำคณะ	-นางนิตยา ทองจันทาด -นางสาวนภาพร พันแสนชา	นางนิตยา ทองจันทาด
๓. การบริการวิชาการ	๓.๑ ผู้รับบริการทางวิชาการ	-ผศ.คำพวง ศรีท้าวปากดี -นางสาวสุกัญญา โคตุพันธ์	ผศ.ว่าที่ร้อยตรี ดร.สมานชัย สิริพรหมมา
๔. การทำนุบำรุง ศิลปะและวัฒนธรรม	๔.๑ การละเล่นพื้นบ้านและกีฬาไทยที่ได้รับการฟื้นฟู อนุรักษ์ เผยแพร่ หรือวิจัย	-ผศ.ศรินธร จัตูชัย -นางสาวสุกัญญา โคตุพันธ์	ผศ.ว่าที่ร้อยตรี ดร.สมานชัย สิริพรหมมา
๕. การบริหารจัดการ	๕.๑ คุณภาพหลักสูตร ๕.๑.๒ หลักสูตรวิชาชีพที่ผ่านการรับรองจากองค์กรหรือสภาวิชาชีพ (ถ้ามี)	- ผศ.สุชิสลา สวัสดิ์	ผศ.ดร.รัตนาพร กองพลพรหม
	๕.๒ การบริหารกระบวนการ	- นางนิตยา ทองจันทาด - นายสาธิต เจริญรัตน์	
	<b>ด้านการผลิตบัณฑิต</b> ๕.๒.๑ การพัฒนาผู้เรียนแบบบูรณาการ	-ผศ.สุชิสลา สวัสดิ์ - นายสาธิต เจริญรัตน์	ผศ.ว่าที่ร้อยตรี ดร.สมานชัย สิริพรหมมา
	๕.๒.๒ กิจกรรมนักศึกษาในระดับปริญญาตรี	-ผศ.คำพวง ศรีท้าวปากดี	
	<b>ด้านการวิจัยและนวัตกรรม</b> ๕.๒.๓ การบริหารงานวิจัยและนวัตกรรม	-นางนิตยา ทองจันทาด -นายเรืองวัฒน์ ประทุมอ่อน -นางสาวนภาพร พันแสนชา	ผศ.ดร.รัตนาพร กองพลพรหม
	๕.๒.๔ เงินสนับสนุนงานวิจัยและนวัตกรรม(เงินรายได้)		ผศ.ว่าที่ร้อยตรี ดร.สมานชัย สิริพรหมมา
	๕.๒.๕ เงินสนับสนุนงานวิจัยและนวัตกรรม(เงินงบประมาณแผ่นดิน)		
<b>ด้านการบริการวิชาการ</b> ๕.๒.๖ การบริหารการบริการวิชาการแก่สังคม	- ผศ. คำพวง ศรีท้าวปากดี - นางสาวสุกัญญา โคตุพันธ์	ผศ.ว่าที่ร้อยตรี ดร.สมานชัย สิริพรหมมา	
<b>ด้านศิลปวัฒนธรรมและความเป็นไทย</b> การละเล่นพื้นบ้านและกีฬาไทย ๕.๒.๗ การบริหารงานศิลปวัฒนธรรมและความเป็นไทยด้านการละเล่นพื้นบ้านและกีฬาไทย	-ผศ.ศรินธร จัตูชัย -นางสาวสุกัญญา โคตุพันธ์	ผศ.ดร.รัตนาพร กองพลพรหม	



มาตรฐานระดับคณะ	ตัวบ่งชี้	ผู้รับผิดชอบ	ผู้กำกับ
	<b>ด้านการบริหารงานบุคคล</b> ๕.๒.๘ อาจารย์ประจำคณะที่มีคุณวุฒิปริญญาเอก ๕.๒.๙ อาจารย์ประจำคณะที่ดำรงตำแหน่งทางวิชาการ <b>ด้านการบริหารตามหลักธรรมาภิบาล</b> ๕.๒.๑๐ การบริหารของคณะเพื่อสนับสนุนการดำเนินงานตามพันธกิจ ๕.๒.๑๑ ผลการประเมินหลักสูตรทุกหลักสูตรของคณะ	-ดร.บุญยาพร สารมะโน -นางสาวนภาพร พันแสนชา	ผศ.ดร.รัตนาพร กองพลพรหม  ผศ.ดร.วันชัย ทองพลพรหม ผศ.ดร.รัตนาพร กองพลพรหม
	๕.๓ การบริหารการประกันคุณภาพการศึกษาภายใน	-ดร.บุญยาพร สารมะโน -นางสาวนภาพร พันแสนชา	ผศ.ดร.รัตนาพร กองพลพรหม
๖. อัตลักษณ์ของนักศึกษาด้านกีฬา	๖.๑ การเข้าร่วมการแข่งขันกีฬา ระดับชาติ หรือนานาชาติของนักศึกษา	-ผศ.คำพาง ศรีท้าวปากดี -ผศ.ศรินทร์ จิตชัย -ว่าที่ร้อยตรี ดร.กิติชัย แสนสุวรรณ	ผศ.ดร.วันชัย กองพลพรหม
	๖.๒ ความมีน้ำใจนักกีฬาของนักศึกษา (เริ่มใช้ประเมินปีการศึกษา ๒๕๖๓)	-ผศ.คำพาง ศรีท้าวปากดี	ผศ.ว่าที่ร้อยตรี ดร.สมานชัย สีพรหมมา

ให้ผู้ที่ได้รับการแต่งตั้งปฏิบัติหน้าที่ที่ได้รับมอบหมายด้วยความรับผิดชอบและให้บรรลุตามวัตถุประสงค์ของทางราชการต่อไป

ทั้งนี้ ตั้งแต่บัดนี้เป็นต้นไป

สั่ง ณ วันที่ ๒๖ สิงหาคม พ.ศ. ๒๕๖๓

(นายกอบกิจ ธรรมานูชิต)

รองอธิการบดีมหาวิทยาลัยการกีฬาแห่งชาติ ประจำวิทยาเขตมหาสารคาม